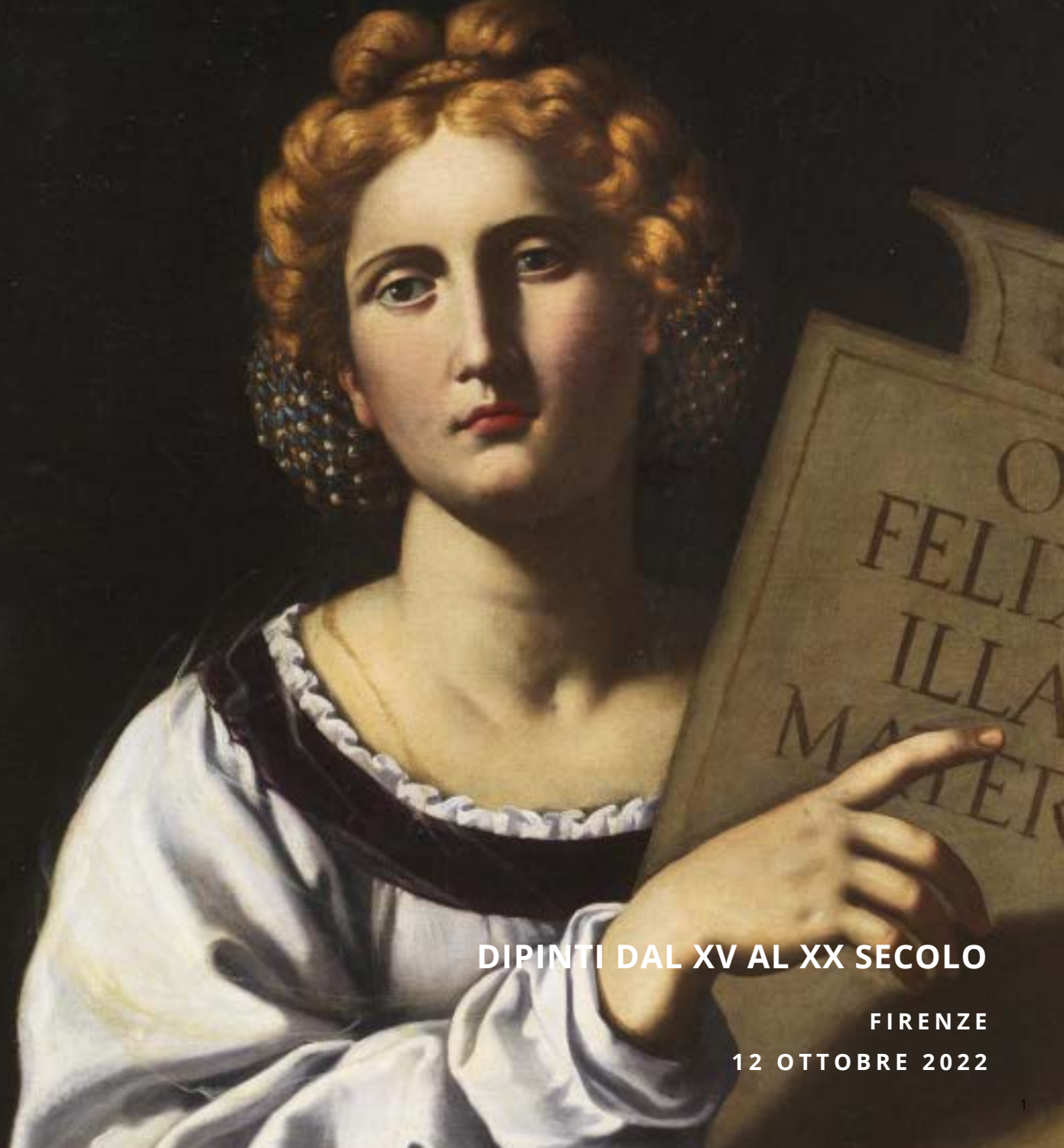


Pandolfini

CASA D'ASTE

dal 1924

A R C A D E



DIPINTI DAL XV AL XX SECOLO

FIRENZE

12 OTTOBRE 2022





1877



Pandolfini
CASA D'ASTE dal 1924

ARCADE | DIPINTI DAL XV AL XX SECOLO

Firenze
12 OTTOBRE 2022



Panchaffini
PANCHAFFINI

DIREZIONE

Pietro De Bernardi

RESPONSABILE OPERATIVO

Elena Capannoli
elena.capannoli@pandolfini.it

RESPONSABILE AMMINISTRATIVO

Massimo Cavicchi
massimo.cavicchi@pandolfini.it

COORDINATORE GENERALE

Francesco Consolati
francesco.consolati@pandolfini.it

COORDINAMENTO DIPARTIMENTI

Lucia Montigiani
lucia.montigiani@pandolfini.it

UFFICIO STAMPA

Anna Orsi - PressArt
Mobile +39 335 6783927
tel. 02 89010225
annaorsi.press@pandolfini.it

SEGRETERIA E CONTABILITÀ CLIENTI

Alessio Nenci
alessio.nenci@pandolfini.it
Nicola Belli
nicola.belli@pandolfini.it

SEGRETERIA AMMINISTRATIVA

Francesco Tanzi
Andrea Terreni
amministrazione@pandolfini.it

PRIVATE SALES

Tel. +39 055 2340888
Fax +39 055 244343
info@pandolfini.it

RITIRI E CONSEGNE

Responsabile Magazzino
Marco Fabbri
marco.fabbri@pandolfini.it
Andrea Bagnoli
Marco Gori
Raffaele Ciccone
spedizioni@pandolfini.it

MAGAZZINO E TRASPORTI

Tel. +39 055 2340888
logistica@pandolfini.it

INFORMAZIONI E ABBONAMENTI CATALOGHI

Silvia Franchini
info@pandolfini.it

SEDI

FIRENZE

Palazzo Ramirez Montalvo
Borgo degli Albizi, 26
50122 Firenze
Tel. +39 055 2340888 (r.a.)
Fax +39 055 244343
info@pandolfini.it

POGGIO BRACCIOLINI

Via Poggio Bracciolini, 26
50126 Firenze
Tel. +39 055 685698
Fax +39 055 6582714
www.poggiobracciolini.it
info@poggiobracciolini.it

MILANO

Via Manzoni, 45
20121 Milano
Tel. +39 02 65560807
Fax +39 02 62086699
milano@pandolfini.it

ROMA

Via Margutta, 54
00187 Roma
Tel. +39 06 3201799
Benedetta Borghese Briganti
roma@pandolfini.it



Charles Meyor

ARCADE | DIPINTI DAL XV AL XX SECOLO

ESPERTI PER QUESTA VENDITA

DIPINTI E SCULTURE ANTICHE

ESPERTO

Mario Sani
mario.sani@pandolfini.it



ASSISTENTI

Lorenzo Pandolfini
Valentina Frascarolo
Girolamo Tiberi Venturucci
dipintiantichi@pandolfini.it

DIPINTI E SCULTURE DEL SECOLO XIX

CAPO DIPARTIMENTO

Lucia Montigiani
lucia.montigiani@pandolfini.it



ASSISTENTE

Federico De Mattia
dipinti800@pandolfini.it

Contatti:
info@pandolfini.it
Tel. +39 055 2340888

ASTA

Firenze
Martedì 12 ottobre 2022
Dipinti antichi
ore 10.00
Lotti: 1-120

Dipinti antichi
ore 15.00
Lotti: 121-202

Dipinti dal XIX al XX secolo
ore 16.30
Lotti: 222-354

ESPOSIZIONE

Palazzo Ramirez Montalvo
Borgo degli Albizi, 26 - Firenze

Sabato	8 ottobre 2022	ore 10-18
Domenica	9 ottobre 2022	ore 10-13
Lunedì	10 ottobre 2022	ore 10-18
Martedì	11 ottobre 2022	ore 10-18

Contatti:
info@pandolfini.it
tel. +39 055 2340888

PANDOLFINI CASA D'ASTE

Palazzo Ramirez Montalvo
Borgo degli Albizi, 26
50122 Firenze
Tel. +39 055 2340888-9
Fax +39 055 244343
info@pandolfini.it



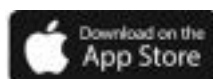


Volete guardare e partecipare alle nostre aste da qualsiasi parte del mondo vi troviate?


È semplice e veloce con l'applicazione
Pandolfini Live
Disponibile per iPhone e iPad

Se siete alla ricerca di arte, disegni, orologi o gioielli, le nostre aste sono un riferimento per i collezionisti esperti e per i neofiti. Partecipare ad un'asta e fare offerte è ora più facile che mai grazie alla nuova applicazione PANDOLFINI LIVE disponibile per i dispositivi mobili IOS iPhone e iPad. I nostri clienti inoltre potranno seguire in streaming live le aste e avere la sensazione di essere in sala, ma con la possibilità di fare offerte da qualsiasi parte del mondo.

VISITA I TUNES STORE PER SCARICARE L'APP







ARCADE | DIPINTI DAL XV AL XVIII SECOLO

Firenze
12 ottobre 2022
ore 10.00

Lotti 1-120



1
Scuola veneta, sec. XVIII

PUTTI GIOCOSI

coppia di dipinti, olio su tela sagomata, cm 138x117
(2)

Venetian school, 18th century

PLAYING PUTTI

*oil on shaped canvas, cm 138x117, a pair
(2)*

€ 4.000/6.000



2

Scuola lombarda, sec. XVII

IL RATTO DI GANIMEDE

olio su tela, cm 57x48

Lombard school, 17th century

THE ABDUCTION OF GANYMEDE

oil on canvas, cm 57x48

€ 1.500/2.000

2



3

Scuola emiliana, seconda metà
sec. XVI

**SACRA FAMIGLIA CON SAN GIOVANNINO,
SANTA CATERINA D'ALESSANDRIA E UN'ALTRA
SANTA**

olio su tavola, cm 32x26

*Emilian school, second half of 16th
century*

**HOLY FAMILY WITH SAINT JOHN THE BAPTIST,
SAINT CATHERINE OF ALEXANDRIA AND ANOTHER
SAINT**

oil on panel, cm 32x26

€ 800/1.200

3



4



4

Scuola dell'Italia centrale, sec. XVII

SPOSALIZIO MISTICO DI SANTA CATERINA

olio su tela, cm 76,5x62,5

Central Italian school, 17th century

MYSTIC MARRIAGE OF SAINT CATHERINE

oil on canvas, cm 76,5x62,5

La tela replica la composizione ideata da Correggio per la tavola conservata presso il Museo Nazionale di Capodimonte di Napoli.

€ 1.500/2.000

5

Scuola dell'Italia settentrionale, sec. XVII

NATURA MORTA CON FRUTTA, VERDURA E TESTA DI VITELLO

olio su tela, cm 85x112

North Italian school, 17th century

STILL FILE WITH FRUITS, VEGETABLES AND A CALF HEAD

oil on canvas, cm 85x112

€ 4.000/6.000

5





6

Artista neoclassico, inizio sec. XIX

LE TENTAZIONI DI CRISTO

olio su tela, cm 47x67,5

Neoclassical artist, early 19th century

THE TEMPTATION OF CHRIST

oil on canvas, cm 47x67,5

€ 3.000/5.000

7

Scuola fiamminga, sec. XVII

SCENA ALLEGORICA A LUME DI CANDELA

olio su tela, cm 148x112

Flemish school, 17th century

ALLEGORICAL SCENE

oil on canvas, cm 148x112

€ 6.000/8.000

7



8

Scuola romana, sec. XVII

PAESAGGI FLUVIALI E MARINI CON FIGURE

quattro dipinti ad olio su tavola, diam. cm 23

(4)

Roman school, 17th century

RIVER AND SEA LANDSCAPES WITH FIGURES

four paintings oil on panel, diam. cm 23

(4)

€ 2.000/2.500



9

Scuola fiorentina, sec, XVII

SAN SEBASTIANO

olio su tela, cm 106,5x93,5

Florentine school, 17th century

SAINT SEBASTIAN

oil on canvas, cm 106,5x93,5

€ 8.000/12.000



10



10

Scuola olandese, sec. XVIII

RITRATTO DI GENTILUOMO

olio su tela, cm 51x43

Dutch school, 18th century

PORTRAIT OF A GENTLEMAN

oil on canvas, cm 51x43

€ 4.000/6.000

11



11

Scuola fiorentina, sec. XVI-XVII

SANTA CON GIGLIO

olio su tela, cm 96,5x75

Florentine school, XVI-XVII century

SAINT WITH LILY

oil on canvas, cm 96,5x75

Il dipinto va inserito all'interno della scuola fiorentina seicentesca e in particolare è avvicicabile alle tele di Giovanni Bilivert (Firenze 1585-1644).

€ 2.000/2.500

12

Artista olandese attivo in Italia, sec. XVIII

PAESAGGIO CON LOTH E LE FIGLIE

PAESAGGIO CON PASTORI

coppia di dipinti, olio su tela, cm 42x97,5

(2)

Dutch painter in Italy, 18th century

A LANDSCAPE WITH LOT'S DAUGHTERS SCENE

A LANDSCAPE WITH SHEPHERDS

oil on canvas, cm 42x97,5, a pair

(2)

€ 3.000/5.000

I dipinti mostrano affinità stilistiche a compositive con le opere di Pieter Mulier detto il Cavalier Tempesta (1637-1701)



13

Scuola veneta sec. XVIII

RITRATTO DI UOMO CON VESTE ORIENTALE

olio su tela, cm 66x53,5

Venetian school, 18th century

PORTRAIT OF A MAN WITH AN ORIENTAL DRESS

oil on canvas, cm 66x53,5

€ 4.000/6.000



14

Attribuito a Paolo De Matteis

(Piano Vetrale 1662 - Napoli 1728)

TRIONFO DI DAVID

olio su tela, cm 117x169

Attributed to Paolo De Matteis

THE TRIUMPH OF DAVID

oil on canvas, cm 117x169

€ 6.000/8.000





15

Giovanni Francesco Bagnoli

(Firenze, 1678 ? -1712)

MIRACOLO DI SAN TOMMASO DI VILLANOVA

olio su tela, cm 38x51

THE MIRACLE OF SAINT THOMAS OF VILLANOVA*oil on canvas, cm 38x51*

€ 1.500/2.000

Bibliografia di confrontoS. Benassai, *Sulla decorazione murale dei chiostri e dell'ex convento di Santo Spirito a Firenze*, in *Paragone*, gennaio 2010, n. 719, pp. 67-87.

Il dipinto proposto è un bozzetto per una lunetta del chiostro 'dei Morti' della basilica di Santo Spirito a Firenze.

16

Scuola romana, sec. XVIII

RIPOSO DALLA FUGA IN EGITTO

olio su tavola ovale, cm 23,5x42,5

*Roman school, 18th century****THE REST ON THE FLIGHT INTO EGYPT****oil on oval panel, cm 23,5x42,5*

€ 2.500/3.500

16



17

Scuola veneta, sec. XVII

RITRATTO DI NOBILUOMO CON VESTITI ALL'ORIENTALE

olio su tela, cm 75x62,5

Venetian school, 17th century

PORTRAIT OF A NOBLEMAN IN ORIENTAL DRESS

oil on canvas, cm 74,5x62,5

€ 6.000/8.000



18

Scuola olandese, sec. XVIII

RITRATTO DI NOBILUOMO CON SPADA

olio su tela, cm 107x82

Dutch school, 18th century

PORTRAIT OF A NOBLEMAN WITH A SWORD

oil on canvas, cm 107x82

€ 6.000/8.000



19

Scuola lombarda, sec. XVIII

NATURE MORTE CON VOLATILI

coppia di dipinti ad olio su tela, cm 50x66

(2)

Lombard school, 18th century

STILL LIFES WITH WINGED ANIMALS

oil on canvas, cm 50x66, a pair

(2)

€ 5.000/7.000





20
Scuola veneta, sec. XVIII

SCENE DI VITA POPOLARE

cinque dipinti, olio su tela, cm 41x55,5
(5)

Venetian school, 18th century

GENRE SCENES

five paintings, oil on canvas, cm 41x55,5
(5)

€ 3.000/5.000



21

Scuola inglese, sec. XVIII

RITRATTO DI GENTILDONNA DI PROFILO

RITRATTO DI GENTILUOMO DI PROFILO

coppia di dipinti ad olio su vetro, cm 24,5x19,5

(2)

English school, 18th century

PORTRAIT OF A GENTLEWOMAN IN PROFILE

PORTRAIT OF A GENTLEMAN IN PROFILE

oil on glass, cm 24,5x19,5 a pair

(2)

€ 3.000/5.000



22

Scuola veneto-fiamminga, sec. XVIII

MARTIRIO DI SAN SEBASTIANO

olio su vetro, cm 44,5x38,5

Venetian-flemish school, 18th century

MARTYRDOM OF SAINT SEBASTIAN

oil on glass, cm 44,5x38,5

€ 3.000/5.000

22



23

Scuola tedesca, fine sec. XVI

RITRATTO DI VESCOVO

olio su tavola, cm 102,5x72,5

German school, late 16th century

PORTRAIT OF A BISHOP

oil on panel, cm 102,5x72,5

€ 5.000/7.000



24

Scuola dell'Italia centrale, sec. XVII

SAN ROMUALDO

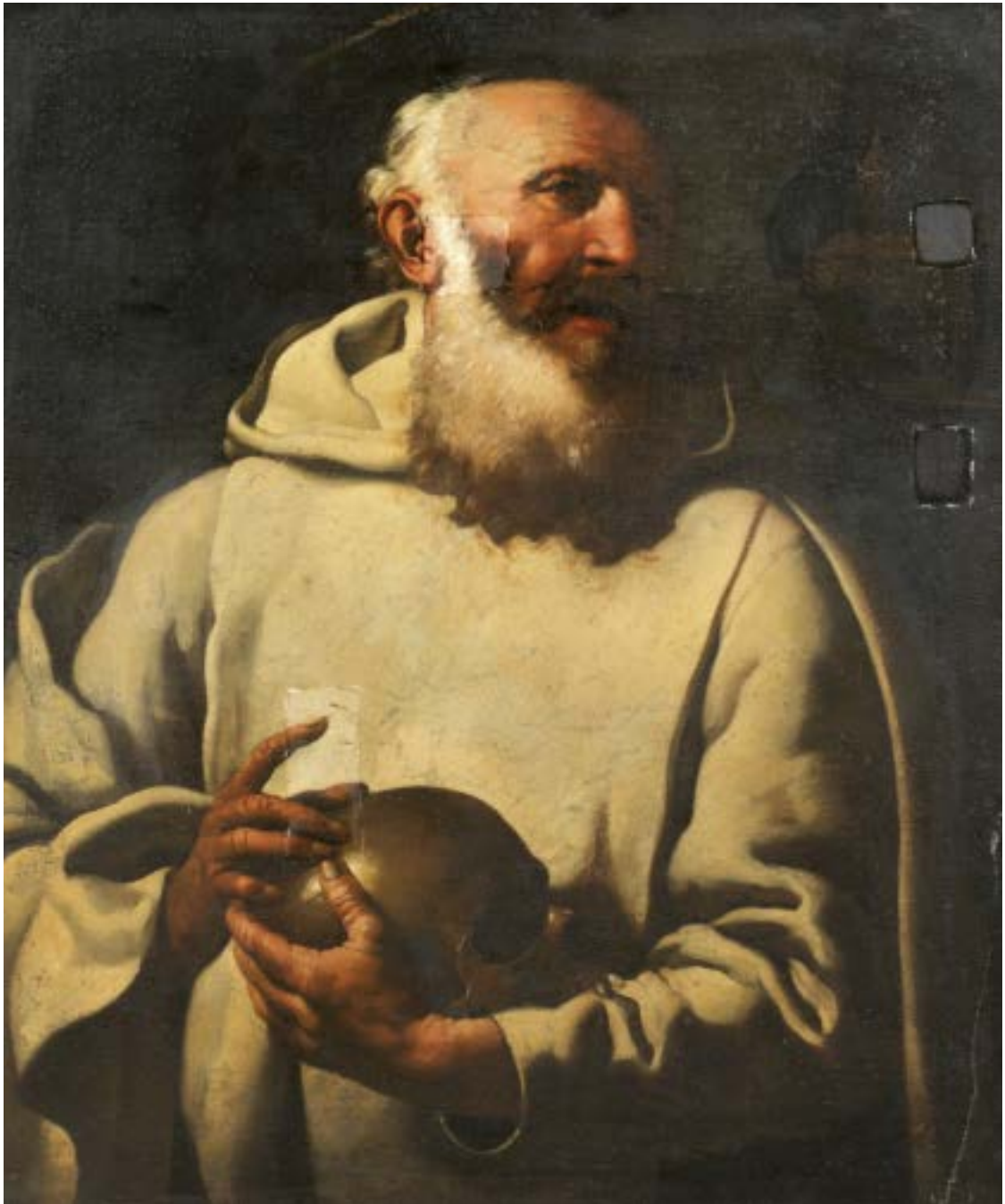
olio su tela, cm 100x85,5

Central Italian school, 17th century

SAINT ROMUALD

oil on canvas, cm 100x85,5

€ 10.000/15.000



25



25

Scuola fiorentina, sec. XVII

MADONNA CON BAMBINO E SAN GIOVANNINO

olio su tavola, cm 110,5x82,5

Florentine school, 17th century

**MADONNA WITH CHILD AND SAINT JOHN
THE BAPTIST**

oil on panel, cm 110,5x82,5

€ 4.000/6.000

26



26

Scuola napoletana, sec. XVIII

RITRATTO DI MEDICO

olio su tela, cm 98,5x73,5

Neapolitan school, 18th century

PORTRAIT OF A DOCTOR

oil on canvas, cm 98,5x73,5

€ 4.000/6.000

Sotto il libro è presente un cartiglio con la scritta 'SI VIS VIVERE
DISCE MORI'

27

27

Ottaviano Dandini

(Firenze 1681-1740)

SACRA FAMIGLIA

olio su tela, cm 95,5x78

THE HOLY FAMILY

oil on canvas, cm 95,5x78

€ 4.000/6.000



28

28

Scuola romana, sec. XVII

SANT'ORSOLA

olio su tela, cm 97x70,5

Roman school, 17th century

SAINT URSULA

oil on canvas, cm 97x70,5

€ 3.000/5.000





29

Scuola veneta, sec. XVIII

RITRATTO DI GIOVANE CON FIASCA

olio su tela, cm 47x40,5

*Venetian school, 18th century***PORTRAIT OF A YOUNG BOY WITH A JUG***oil on canvas, cm 47x40,5*

Il dipinto mostra affinità stilistiche e compositive con le opere di Giovanni Battista Piazzetta (1683-1754).

€ 2.000/2.500



30

Scuola romana, sec. XVIII

SAN CARLO BORROMEO

olio su tela, cm 98x73

*Roman school, 18th century***SAINT CHARLES BORROMEO***oil on canvas, cm 98x73*

€ 2.500/3.500

31

Scuola dell'Italia meridionale, sec. XVIII

PAESAGGIO PORTUALI CON FIGURE E BARCHE

coppia di dipinti, olio su tela, cm 92x112

(2)

South Italian school, 18th century

HARBOR LANDSCAPE WITH FIGURES AND BOATS

oil on canvas, cm 92x112, a pair

(2)

€ 5.000/7.000





32

Artista Bambocciante, sec. XVIII

PASTORI E PECORE TRA LE ROVINE

olio su tela, cm 42x60

*Bambocciante painter, 18th century***SHEPHERDS AND SHEEPS**

oil on canvas, cm 42x60

€ 2.000/2.500

33

Scuola genovese, sec. XVIII

IL TRIBUTO DELLA MONETA

olio su tela, cm 54x79,5

*Genoese school, 18th century***THE TRIBUTE MONEY**

oil on canvas, cm 54x79,5

€ 1.500/2.000

Il nostro dipinto replica un soggetto più volte eseguito da Bernardo Strozzi (1581-1644); tra questi possiamo citare una versione conservata alla Alte Pinakothek di Monaco e un altro esemplare passato in asta da Pandolfini nel maggio del 1996.

33



34

Scuola emiliana, sec. XVII

NATURA MORTA CON FRUTTA E CANE

olio su tela, cm 74x107,5

Emilian school, 17th century

STILL LIFE WITH FRUITS AND A DOG

oil on canvas, cm 74x107,5

€ 7.000/10.000



35

Philibert Torret

(Francia 1595 ca - Torino 1669)

RITRATTO DI CARLO EMANUELE II DI SAVOIA CON CANE

olio su tela, cm 161x116

PORTRAIT OF CARLO EMANUELE II OF SAVOIA WITH A DOG

oil on canvas, cm 161x116

€ 5.000/7.000

Il dipinto è corredato da un parere scritto di Arabella Cifani.



36

36

Scuola fiorentina, sec. XVI

RITRATTO DI FILIPPO BRUNELLESCHI

olio su tavola, cm 57x45,5

Florentine school, 16th century

PORTRAIT OF FILIPPO BRUNELLESCHI

oil on panel, cm 57x45,5

€ 3.000/5.000



37

37

Scuola fiorentina, sec. XVI

RITRATTO DI LORENZO DEI MEDICI

olio su tavola, cm 58x43

Florentine school, 16th century

PORTRAIT OF LORENZO DEI MEDICI

oil on panel, cm 58x43

€ 3.000/3.500





38

Scuola emiliana, sec. XVII

TESTA DI SANTO CON VESTE ROSSA

olio su tela, cm 70,5x58

*Emilian school, 17th century***HEAD OF A SAINT WITH A RED DRESS***oil on canvas, cm 70,5x58*

€ 2.500/3.500



39

Scuola napoletana, sec. XVIII

ALLEGORIA DELLA TEMPERANZA

olio su tela, cm 65,5x49

*Neapolitan school, 18th century***ALLEGORY OF TEMPERANCE***oil on canvas, cm 65,5x49*

€ 3.000/5.000

40

Scuola veneta, fine sec. XVIII

VEDUTA DI LAGUNA CON ROVINE E FIGURE

olio su tela. cm 112x148,5

Venetian school, late 18th century

VIEW OF A LAGOON WITH RUINS AND FIGURES

oil on canvas, cm 112x148,5

€ 8.000/12.000





41

Scuola emiliana, sec. XVII

MADONNA CON BAMBINO E SAN GIOVANNINO

olio su tela applicato su tavola, cm 16,5x21,5

*Emilian school, 17th century***MADONNA WITH CHILD AND SAINT JOHN***oil on canvas applied on panel, cm 16,5x21,5*

€ 2.000/2.500

42

Scuola fiamminga, sec. XVI

PAESAGGIO FLUVIALE CON FIGURE

olio su tavola, cm 22,5x36

*Flemish school, 16th century***RIVER LANDSCAPE WITH FIGURES***oil on panel, cm 22,5x36*

€ 1.000/1.500

42



43

43

Scuola romana, sec. XVIII

RITRATTO DI CARDINALE

olio su tela, cm 91,5x69,5

Roman school, 18th century

PORTRAIT OF A CARDINAL

oil on canvas, cm 91,5x69,5

€ 2.000/2.500



44

44

Pierre Jouffroy

(attivo tra il 1742 e il 1776)

RITRATTO DI GENTILDONNA

olio su tela, cm 82,5x66

firmato e datato "P. Jouffroy fecit 1773" in basso a sinistra sulla base.

PORTRAIT OF A LADY

oil on canvas, cm 82,5x66

signed and dated "P. Jouffroy fecit 1773" on the base lower left

€ 2.500/3.500





45

Attribuito a Francesco Botti

(Firenze 1640-1711)

ALLEGORIA DELLA FORTEZZA E DELLA TEMPERANZA

olio su tela, cm 87x113

*Attributed to Francesco Botti***ALLEGORY OF FORCE AND TEMPERANCE***oil on canvas, cm 87x113*

€ 3.000/5.000

46

Scuola toscana, sec. XVII

MARTIRIO DI SANT'AGATA

olio su tela, cm 77,5x101

*Tuscan school, 17th century***THE MARTYRDOM OF SAINT AGHATA***oil on canvas, cm 77,5x101*

€ 5.000/7.000

46



47

47
Scuola inglese, fine sec. XVIII

DOPPIO RITRATTO

olio su tela, cm 55x47

English school, late 18th century

DOUBLE PORTRAIT

oil on canvas, cm 55x47

€ 3.000/5.000



48

48
Scuola dell'Italia centrale, sec. XVII

**RITRATTO DI NOBILDONNA CON COLLETTA
BIANCO**

olio su tela, cm 55x39

Central Italian school, 17th century

**PORTRAIT OF A NOBLEWOMAN WITH A WHITE
COLLAR**

oil on canvas, cm 55x39

€ 2.500/3.500



49

Giovanni Domenico Lombardi detto l'Omino

(Lucca 1682-1751)

I BARI

olio su tela, cm 112,5x183,5

THE CARDSHARPS

oil on canvas, cm 112,5x183,5

€ 15.000/20.000

Bibliografia di riferimento

A. Crispo, *Itinerari di Giovan Domenico Lombardi tra Lucca, Roma e il settentrione*, in "Nuovi Studi", VIII, 10 (2003), 2004, pp. 207-221; P. Betti, *Svago e devozione nell'opera di Giovan Domenico Lombardi*, 2017, pp. 107-137.



Raccolti intorno a un tavolo illuminato da una lucerna che penzola dal soffitto di una stanza buia, di cui non si percepiscono altri dettagli, un giovane sprovveduto sta perdendo le sue monete d'oro giocando a carte contro un baro spalleggiato da due compari. I volti caratterizzati da una sottolineatura mimica quasi caricaturale, il marcato contrasto chiaroscurale che fa emergere i volumi dallo sfondo e la vena ironica solo blandamente scalfita da un monito moraleggiante permettono di includere con certezza la nostra tela al catalogo di Giovanni Domenico Lombardi, detto l'Omino, originale protagonista della scena artistica lucchese di primo Settecento. Ben circoscritta dalla critica è ormai, non solo la sua attività di pittore di storia, ma anche di genere: quasi del tutto ricomposta è la serie di sovrapporta raffiguranti giochi in voga nel Settecento realizzati dall'Omino, tra il 1738 e il 1739, per la villa di San Martino in Vignale di Lorenzo Antonio Sardi (cfr. Betti 2017, cit.), che costituisce un valido confronto per collocare cronologicamente la tela presentata negli anni trenta del Settecento quando il pittore ripropone, anche tramite vere e proprie citazioni, la cultura figurativa popolareggiante del suo concittadino Pietro Paolini (cfr. Crispo 2004, cit.).





50
Scuola romana, seconda metà sec. XVII

**SAN MARTINO DI TOURS IN UN PAESAGGIO
CON ROVINE**

olio su tela, cm 48,5x66

Roman school, second half of 17th century

SAINT MARTIN OF TOURS IN A LANDSCAPE WITH RUINS

oil on canvas, cm 48,5x66

€ 1.500/2.000

51
Scuola emiliana, sec XVIII

**CAPRICCIO ARCHITETTONICO CON ROVINE
CLASSICHE E PERSONAGGI**

olio su tela, cm 71x90,5

Emilian school, 18th century

CAPRICCIO WITH CLASSICAL RUINS AND FIGURES

oil on canvas, cm 71x90,5

€ 2.500/3.500

51



52

Scuola di Rosalba Carriera, sec. XVIII

RITRATTO DI DONNA CON COLOMBA

pastello su carta, cm 61x50

*School of Rosalba Carriera,
18th century*

PORTRAIT OF A LADY WITH A DOVE

pastel on paper, cm 61x50

€ 2.500/3.500

Il nostro dipinto replica l'originale di Rosalba Carriera (1673-1757) eseguito tra il 1727-1728 oggi conservato presso il Musée de Beaux-Arts di Digione in Francia.



53

Scuola veneta, sec. XVIII

FIGURE ALLEGORICHE CON PUTTINI E FIORI

coppia di dipinti, olio su tela, cm 115x160; cm 127x164

(2)

Venetian school, 18th century

ALLEGORICAL FIGURES WITH PUTTOS AND FLOWERS

oil on canvas, cm 115x150; cm 127x164, a pair

(2)

€ 6.000/8.000





Bottega di Bicci di Lorenzo, inizio sec. XV

SAN LUDOVICO DI TOLOSA

tempera su tavola, cm 56x26,5

*Workshop of Bicci di Lorenzo, early 15th century***SAINT LUDWIG OF TOLOSA**

tempera on panel, cm 56x26,5

€ 12.000/15.000

Bibliografia di riferimento

C. Frosinini, *Il passaggio di gestione in una bottega pittorica fiorentina del primo Rinascimento: Lorenzo di Bicci e Bicci di Lorenzo*, in *"Antichità viva"*, 25, 1986, 1, pp. 5-15.

La bottega familiare fondata a Firenze da Lorenzo di Bicci (documentato tra il 1370 e il 1410) negli ultimi decenni del XIV secolo ha avuto continuità lungo il corso del Quattrocento in quanto prima Bicci di Lorenzo (1373 – 1452) e successivamente il figlio di questi, Neri di Bicci (1419 – 1492), seppero raccogliere l'eredità paterna rendendo l'atelier uno dei più ricercati dai committenti pubblici e privati tanto che la maniera "bicesca" ha segnato lo stile della produzione pittorica fiorentina di gusto attardato per diversi decenni.

Il San Ludovico di Tolosa presentato, per la fisionomia più elegante rispetto a quella orca-gnesca a cui rimase fedele Lorenzo di Bicci, e in generale per il linearismo più spinto che segna la figura, va inserito nell'ambito della produzione di tale officina dell'inizio del XV secolo quando si assiste a una sovrapposizione e quindi un passaggio di consegna tra padre e figlio. La sensibilità tardogotica del nostro santo è infatti affine alle opere in cui è stato individuato il contributo di Bicci di Lorenzo. Si avverte scopertamente lo stesso disegno che soggiace al nostro santo nella sinopia relativa al tabernacolo delle Madonnone (nella zona sud di Firenze), commissione realizzata in collaborazione tra i due ma dove è stata rilevata nei santi ai lati della Madonna col Bambino l'intervento del figlio che preannuncia il suo impegno nel trittico di Porciano del 1414 (*Annunciazione con i Santi Michele, Jacopo, Margherita, Giovanni Evangelista, Stia* (Arezzo), chiesa di Santa Maria Assunta; cfr. Frosinini 1986).

Di dimensioni ridotte rispetto agli esempi citati, la nostra tavola potrebbe essere stata parte di un'anconetta devozionale o un tabernacolo a sportelli molto diffuse nelle case fiorentine tra il Trecento e il Quattrocento.



55

Attribuito a Giovan Battista Gaulli detto il Baciccio

(Genova 1639 - Roma 1709)

RITRATTO DI INNOCENZO X

olio su tela, cm 44x37

Attributed to Giovan Battista Gaulli called il Baciccio

PORTRAIT OF INNOCENZO X

oil on canvas, cm 44x37

€ 8.000/12.000



56

Scuola fiorentina, sec. XVI

MADONNA ANNUNCIATA

olio su tavola, cm 50,5x36,5

Florentine school, 16th century

VIRGIN OF THE ANNUNCIATION

oil on panel, cm 50,5x36,5

€ 3.000/5.000



57



57
Scuola veneta, sec. XVIII

SANTA BARBARA

SANT'IGNAZIO DI ANTIOCHIA

coppia di dipinti ad olio su tela ovali, cm 145x112
(2)

Venetian school, 18th century

SAINT BARBARA

SAINT IGNATIUS OF ANTIOCH

oil on oval canvas, cm 145x112, a pair
(2)

€ 2.000/3.000



58
Scuola veneta, sec. XVII

SCENA DI BATTAGLIA

olio su tela, cm 49,5x72

Venetian school, 17th century

BATTLE SCENE

oil on canvas, cm 49,5x72

€ 1.500/2.000

58



59



59
Scuola dell'Italia settentrionale,
sec. XVIII

TESTE DI VECCHI

coppia di dipinti, olio su tavola circolare, diam. cm 22
(2)

North Italian school, 18th century

HEADS OF OLD MAN

oil on round panel, diam. cm 22, a pair
(2)

€ 3.000/5.000

60
Scuola romana, sec. XVII

NATURA MORTA CON TAPPETO, LIBRI E CALAMAIO

olio su tela, cm 97x130

Roman school, 17th century

STILL LIFE WITH A CARPET, BOOKS AND AN INKWELL

oil on canvas, cm 97x130

€ 3.000/5.000

60



61

Scuola fiorentina, sec. XVII

SALOME' CON LA TESTA DEL BATTISTA

olio su tela, cm 81,5x63

Florentine school, 17th century

SALOME' WITH THE HEAD OF SAINT JOHN THE BAPTIST

oil on canvas, cm 81,5x63

€ 5.000/7.000





62
Scuola romana, sec. XVIII

AGAR E L'ANGELO
olio su tela, cm 41,5x71,5

Roman school, 18th century

AGAR AND THE ANGEL
oil on canvas, cm 41,5x71,5

€ 4.000/6.000

63
Scuola emiliana, sec. XVII

SOGGETTO BIBLICO
olio su tela, cm 124,5x160,5

Emilian school, 17th century

BIBLICAL SCENE
oil on canvas, cm 124,5x160,5

€ 4.000/6.000



64

Scuola emiliana, sec. XVII

SANTA CATERINA D'ALESSANDRIA

olio su tela, cm 106,5x85

Emilian school, 17th century

SAINT CATHERINE OF ALEXANDRIA

oil on canvas, cm 106,5x85

€ 6.000/8.000



65

Scuola veneta, sec. XVIII

SAN SEBASTIANO

olio su tela, cm 73x58,5

Venetian school, 18th century

SAINT SEBASTIAN

oil on canvas, cm 73x58,5

€ 3.000/5.000

La languida interpretazione della tradizione pittorica veneziana cinquecentesca resa attraverso pennellate sfrangiate e un luminoso colorismo, congiuntamente alla tipologia del volto ispirato all'antico, portano ad avvicinare questo ammiccante San Sebastiano alla produzione di Pietro Liberi (Padova, 1614 – Venezia, 1687), artista prolifico e originale del Seicento veneziano. Dopo una prima formazione presso Alessandro Varotari, detto il Padovanino, e una giovinezza avventurosa passata tra i combattimenti contro i turchi e viaggi in Europa e in Italia, Liberi si afferma quale pittore tra i più richiesti sul territorio della Serenissima grazie proprio alla messa a punto di un riuscito linguaggio artistico, contemporaneo e di forte impatto, che fondeva lo stile barocco e colorista con colte citazioni.



66

Scuola romana, sec. XVII

VEDUTE FLUVIALI CON ARCHITETTURE E MONTAGNE

coppia di dipinti, olio su tela, cm 51x106

(2)

Roman school, 17th century

RIVER VIEWS WITH ARCHITECTURES AND MOUNTAINS

oil on canvas, cm 51x106 a pair

(2)

€ 6.000/8.000



67

Scuola veneta, sec. XVII

LA CATTURA DI SANSONE

olio su tela, cm 109,5x126,5

Venetian school, 17th century

THE CAPTURE OF SAMSON

oil on canvas, cm 109,5x126,5

€ 4.000/6.000





68

Scuola dell'Italia settentrionale,
sec. XVI

SACRA FAMIGLIA

olio su tavola, cm 39x32,5

North Italian school, 16th century

HOLY FAMILY

oil on panel, cm 39x32,5

€ 4.000/6.000



69

Scuola romana, fine sec. XVII-inizi
sec. XVIII

RITROVAMENTO DI MOSÈ

olio su tela, cm 133,5x95,5

*Roman school, late 17th-early 18th
century*

THE FINDING OF MOSES

oil on canvas, cm 133,5x95,5

€ 2.000/3.000

70

Scuola lombarda, sec XVI

MADONNA CON BAMBINO

olio su tavola, cm 50,5x38

Lombard school, 16th century

MADONNA WITH CHILD

oil on panel, cm 50,5x38

€ 4.000/6.000



71

Scuola veneta, sec. XVIII

BAMBINA CON UN TAMBURO

pastello su carta, cm 47x38,5

Venetian school, 18th century

CHILD WITH A TAMBOURINE

pastel on paper, cm 47x38,5

€ 3.000/5.000



72

Scuola veneta, sec. XVIII

RAGAZZO CON VIOLA

pastello su carta, cm 48x38,5

Venetian school, 18th century

CHILD WITH A VIOLA

pastel on paper, cm 48x38,5

€ 3.000/5.000



73

Bartolomeo Pedon

(1665-1732)

PAESAGGIO FLUVIALE CON ANTICO BORGO E TORRE

PAESAGGIO FLUVIALE CON FIGURE, PONTE E ARMENTI

coppia di dipinti, olio su tela, cm 45,7x68,5

(2)

RIVER LANDSCAPE WITH A TOWN AND A TOWER

RIVER LANDSCAPE WITH FIGURES A BRIDGE AND HERDS

oil on canvas, cm 45,7x68,5, a pair

(2)

€ 8.000/12.000





Artista nordico attivo a Venezia, sec. XVII

ALLEGORIA DELL'INVERNO

olio su tela, cm 70x102
firmato e datato "IVDK 1653"

*Northern artist in Venice, 17th century***ALLEGORY OF THE WINTER**

oil on canvas, cm 70x102
signed and dated "IVDK 1653"

€ 8.000/12.000

La realizzazione mimetica sin nei dettagli e molto materica della lepre che occupa il centro di questa composizione, prossima ai modi di Jan Fyt, e l'atmosfera in stretta contiguità con il mondo dei cosiddetti tenebrosi veneti, permettono di sciogliere la sigla in Jacob van der Kerckhoven, detto Giacomo da Castello (Anversa 1637-Venezia 1712), naturamortista documentato nel 1649 nella bottega del già citato Jan Fyt e successivamente attivo a Venezia dove collabora con pittori di figura quali Karl Loth, per esempio in un'*Allegoria dell'autunno* in collezione Manfrin (cfr. G. Nicoletti, *Pinacoteca Manfrin a Venezia*, Venezia 1872, p. 19; si veda anche E. A. Safarik - F. Bottari, *Jacob van de Kerckoven in La natura morta in Italia*, a cura di F. Porzio, direzione scientifica di F. Zeri, II, Milano 1987, pp. 355-363). Anche il dipinto offerto presenta una lettura allegorica simile in quanto i due putti sono intenti in un'attività, lo scuoiare una lepre, tipica dei mesi invernali: è assai probabile che la tela facesse parte di una serie di quattro sovrapporta alludenti alle quattro stagioni, serie che richiese la collaborazione tra un artista specializzato nella raffigurazione di animali e di elementi del mondo vegetale e un altro per le figure.

Noti sono altri dipinti siglati "IVDK" come due tele ovali con selvaggina conservate presso la Pinacoteca dell'Accademia dei Concordi di Rovigo (cfr. *Fasto e rigore: la natura morta nell'Italia settentrionale dal XVI al XVIII secolo*, a cura di G. Godi, Ginevra 2000, pp. 244.245, cat. 100).



75

Scuola di Francesco De Mura, sec. XVII

SACRA FAMIGLIA CON SAN GIOVANNINO

olio su tela, cm 76,5x62,5

School of Francesco De Mura, 17th century

THE HOLY FAMILY WITH SAINT JOHN THE BAPTIST

oil on canvas, cm 76,5x62,5

€ 8.000/12.000



76

Scuola veneta, sec. XVII

VASI DI FIORI

coppia di dipinti olio su tela, cm 63x50

(2)

Venetian school, 17th century

FLOWER IN A VASE

oil on canvas, cm 63x50, a pair

(2)

€ 4.000/6.000



Antiveduto Gramatica

(Siena 1571-Roma 1626)

SIBILLA TIBURTINA

olio su tela, cm 74,5x64

THE SYBIL OF TIBUR

oil on canvas, cm 74,5x64

€ 10.000/15.000

La scritta incisa sulla lapide tenuta in mano dalla figura femminile protagonista del dipinto ("O FELIX ILLA MATER") la identifica con la Sibilla Tiburtina. Le parole sono infatti la prima parte della frase che connota la Sibilla ("O FELIX ILLA MATER CUIUS UBERA ILLUM LACTA-BUNT").

Le caratteristiche stilistiche, molto evidenti, dell'opera in esame indicano l'autografia di Antiveduto Gramatica, piuttosto che quella di suo figlio Imperiale, col quale talvolta – in opere segnate da un forte accento classicista, dovuto all'interesse per Domenichino maturato negli anni Venti – possono sussistere equivoci attributivi. In questo caso però la qualità di alcuni particolari, come la notevole manica dal movimentato e plastico panneggio, indicano senza dubbio la paternità del Gramatica Senior, essendo tale brano perfettamente corrispondente al linguaggio del pittore espresso in altre opere mature appartenenti, come questa appunto, al terzo decennio del XVII secolo: si guardi ad esempio agli esemplari conservati della serie sabauda delle *Muse* o al *Parnaso* Del Monte oggi in collezione privata (per i dipinti citati e per le notizie sul pittore, si vedano le due monografie dedicate a Antiveduto Gramatica: G. Papi, *Antiveduto Gramatica*, Soncino (CR), 1995; P.H. Riedl, *Antiveduto della Grammatica (1570/71-1626)*. *Leben und Werk*, Munich 1998).

Anche la complessità strutturale e l'attenzione date alla voluminosa acconciatura (un classico di Antiveduto, già stigmatizzato da Giulio Mancini, quando sottolineava: "eccede nel fare i capelli", si veda G. Mancini, *Considerazioni sulla pittura*, 1617-1621 circa, ed. a cura di A. Marucchi e L. Salerno, Roma, 1956-1957, I, p. 245.) è una sorta di firma di Gramatica, riconoscibile ugualmente nella *Venere con tre amorini* già Gasparri, nelle versioni autografe dell'*Angelo custode*, nell'*Elena* del Museo del Castello di Eger, nella *Salomè che riceve la testa del Battista* già Lampronti.

La ricomparsa di questa *Sibilla Tiburtina*, presumibilmente frutto di una commissione di livello, considerato il tema aulico, potrebbe suggerire l'esistenza di altre figure dello stesso tenore attualmente non conosciute e di cui non è traccia nelle evidenze documentarie in nostro possesso attualmente (si veda la sezione dedicata alle opere perdute o non identificate, citate dalle fonti e dagli inventari, in G. Papi, *Antiveduto Gramatica* cit., 1995, pp. 141-144).

Come ho già anticipato, le caratteristiche fortemente classiciste di questa immagine collocano il dipinto in anni molto maturi dell'attività di Antiveduto, quelli del terzo decennio, quando il pittore sembra molto sensibile al linguaggio di Domenichino, che lo spinge a contaminare in tale direzione la vocazione naturalista, di matrice caravaggesca, dimostrata dalle opere del decennio precedente.

Gianni Papi



78



78

Scuola napoletana, sec. XVIII

LAPIDAZIONE DI SANTO STEFANO

olio su tela, cm 102,5x69

Neapolitan school, 18th century

THE STONING OF SAINT STEPHAN

oil on canvas, cm 102,5x69

€ 2.000/2.500

79



79

Scuola veneta, sec. XVIII

ROVINE CLASSICHE CON PERSONAGGI

olio su tela, cm 61,5x60

Venetian school, 18th century

CLASSICAL RUINS WITH FIGURES

oil on canvas, cm 61,5x60

€ 2.000/2.500

80

Da Caravaggio

MADONNA DEI PELLEGRINI

olio su tela, cm 194x140

*After Caravaggio***MADONNA OF THE PILGRIMS**

oil on canvas, cm 194x140

€ 2.000/2.500



81

Seguace di Pieter van Bloemen,
sec. XVIII**CONTADINO E ANIMALI**

olio su tela, cm 68,5x93,5

*Follower of Pieter van Bloemen,
18th century***PEASANT WITH HEARDS**

oil on canvas, cm 68,5x93,5

€ 2.000/2.500

81



82

Scuola napoletana, sec. XVII

SAN FRANCESCO PENITENTE

olio su tela, cm 97x73

Neapolitan school, 17th century

SAINT FRANCIS IN PENITENCE

oil on canvas, cm 97x73

€ 6.000/8.000



83

Scuola veneta, sec. XVII

SCENA DI CACCIA

olio su tavola, cm 34,5x192

Venetian school, 17th century

HUNT SCENE

oil on panel, cm 34,5x192

€ 6.000/8.000



84

Scuola veneta, sec. XVIII

LE TENTAZIONI DI SANT'ANTONIO

olio su tela, cm 94x62

Venetian school, 18th century

THE TEMPTATION OF SAINT ANTHONY

oil on canvas, cm 94x62

€ 6.000/8.000



85

Scuola toscana, sec. XVI

SACRA FAMIGLIA CON SAN GIOVANNINO

olio su tavola, cm 103,5x71

Tuscan school, 16th century

HOLY FAMILY WITH SAINT JOHN THE BAPTIST

oil on panel. cm 103,5x71

€ 12.000/15.000





86

Scuola emiliana, sec. XVIII

ASSUNZIONE DELLA VERGINE

olio su tela, cm 139,5x102

*Emilian school, 18th century***THE ASSUMPTION OF THE VIRGIN**

oil on canvas, cm 139,5x102

€ 2.000/2.500



87

Scuola francese, seconda metà
sec. XVIII**RITRATTO FEMMINILE**

olio su tela, cm 75x64,5

*French school, second half of 18th
century***FEMALE PORTRAIT**

oil on canvas, cm 75x64,5

€ 1.500/2.000

88

Scuola romana, sec. XVII

RITRATTO DI DAMA

olio su tela, cm 74,5x63

*Roman school, 17th century***PORTRAIT OF A LADY**

oil on canvas, cm 74,5x63

€ 2.000/2.500



89

Scuola emiliana, sec. XVIII

RITRATTO DI NOBILUOMO

olio su tela, cm 84,5x62

*Emilian school, 18th century***PORTRAIT OF A NOBLEMAN**

oil on canvas, cm 84,5x62

€ 2.500/3.000





90

Scuola fiamminga, sec. XVII

INTERNO DI OSTERIA

olio su tavola, cm 48,5x38,5

*Flemish school, 17th century***INTERIOR OF A INN**

oil on panel, cm 48,5x38,5

stima 1.500/2.000

91

Scuola lombarda, sec. XVII

TRANSITO DI UN FRANCESCO

olio su tela, cm 49x75

*Lombard school, 17th century***THE DEATH OF A FRANCISCAN**

oil on canvas, cm 49x75

€ 3.500/5.000



92

Scuola franco-fiamminga, sec. XVII

GIUDIZIO DI PARIDE

olio su rame, cm 81x112,5

French-Flemish school, 17th century

THE JUDGEMENT OF PARIS

oil on copper, cm 81x112,5

€ 10.000/15.000



93

Attribuito a Johann Carlo Loth

(Monaco di Baviera, 1632 - Venezia, 1698)

ABRAMO E GLI ANGELI

olio su tela, cm 161x200

Attributed to Johann Carlo Loth

ABRAHAM AND THE ANGELS

oil on canvas, cm 161x200

€ 20.000/30.000



94

Scuola romana, sec. XVII

SCENA DI STORIA ROMANA

olio su tela, cm 76,5x128,5

Roman school, 17th century

A ROMAN HISTORICAL SCENE

oil on canvas, cm 76,5x128,5

€ 7.000/10.000

Il dipinto è stato attribuito ad Andrea Camassei (1602-1649) da Francesco Petrucci (comunicazione orale)



95



95

Scuola toscana, sec. XVII

SANTA CATERINA D'ALESSANDRIA

olio su tela, cm 119x89

Tuscan school, 17th century

SAINT CATHERINE OF ALEXANDRIA

oil on canvas, cm 119x89

€ 2.000/2.500

96



96

Scuola genovese, sec. XVII

LA TRINITA' CON LA VERGINE E ANGELI

olio su tela cm 100x68

Genoese school, 17th century

THE HOLY TRINITY WITH THE VIRGIN AND ANGELS

oil on canvas, cm 100x68

€ 1.500/2.500

97

Scuola dell'Italia centrale, sec. XVII

FLAGELLAZIONE DI CRISTO

olio su tavola centinata, cm 44x32,5

Central Italian school, 17th century

FLAGELLATION OF CHRIST

oil on arched panel, cm 44x32,5

€ 2.500/3.500

97



98

Scuola veneta, sec. XVII

SANT'AMBROGIO

olio su rame, cm 23x17,5

Venetian school, 17th century

SAINT AMBROSE

oil on copper, cm 23x17,5

€ 1.000/1.500

98





99

Scuola dell'Italia centrale, sec. XVII

SANTA GIULIANA

olio su tavola, cm 54x44

*Central Italian school, 17th century***SAINT JULIANA**

oil on panel, cm 54x44

€ 2.000/2.500

Il nostro dipinto replica il soggetto eseguito da Domenico Fetti (1589-1642) di cui esistono molte versioni; tra queste possiamo citare la tavola conservata presso la Galleria Palatina di Palazzo Pitti a Firenze e un'altra, di analogo formato all'opera qui proposta, che si trova al Kunsthistorisches Museum di Vienna.



100

Scuola emiliana, sec. XVII

SAN LORENZO IN GLORIA

olio su carta, cm 25,5x18

*Emilian school, 17th century***SAINT LAWRENCE IN GLORY**

oil on paper, cm 25,5x18

€ 3.000/5.000

101

101

Artista caravaggesco, prima metà
sec. XVII

SAN GIOVANNI EVANGELISTA

olio su tela, cm 87x73

*Caravaggesque artist, first half 17th
century*

SAINT JOHN THE EVANGELIST

oil on canvas, cm 87x73

€ 3.000/5.000



102

102

Scuola ferrarese, sec. XVI

SANTA CATERINA D'ALESSANDRIA

olio su tavola, cm 39,5x28

Ferrarese school, 16th century

SAINT CATHERINE OF ALEXANDRIA

oil on panel, cm 39,5x28

€ 4.000/6.000



103

Scuola italiana, sec. XVIII

APOLLO E DAFNE

MORTE DI ADONE

coppia di dipinti ad olio su tela, cm 94x117,5

(2)

Italian school, 18th century

APOLLO AND DAPHNE

THE DEATH OF ADONIS

oil on canvas, cm 94x117,5, a pair

(2)

€ 2.000/2.500



104

Maniera della pittura del secolo XV

**ADORAZIONE DEL BAMBINO E CRISTO BENEDICENTE
TRA SANTI E ANGELI**

coppia di pannelli cuspidati a tempera, oro e metallo su tavola, cm
99,5x30

Manner of the 15th century painting

**THE ADORATION OF THE CHILD AND THE BLESSING CHRIST
BETWEEN SAINTS AND ANGELS**

tempera, gold and metal on panel, cm 99,5x30 , a pair of pinnacle panels

€ 10.000/15.000





105

Scuola lombardo-veneta, fine XVI inizi sec. XVII

MADONNA IN GLORIA CON DUE SANTI VESCOVI E ANGELI

olio su tela, cm 39x28,5

Lombard-venetian school, late 16th century early 17th century

MADONNA IN GLORY WITH TWO SAINTS BISHOP AND ANGELS

oil on canvas, cm 39x28,5

al retro antica iscrizione non leggibile sul telaio

€ 1.000/1.500

106

Scuola veneta, sec. XVII

DIANA E ATTEONE

olio su rame, cm 33x42

Venetian school, 17th century

DIANA AND ACTEON

oil on copper, cm 33x42

€ 1.000/1.500

106



107

107

Scuola genovese, sec. XVII

NOLI ME TANGERE

olio su tela, cm 101x71

Genoese school, 17th century

NOLI ME TANGERE

oil on canvas, cm 101x71

€ 1.500/2.000



108

108

Scuola romana, seconda metà
sec. XVI

ADORAZIONE DEI MAGI

olio su tavola, cm 88,5x74

*Roman school, second half of 16th
century*

THE ADORATION OF THE MAGI

oil on panel, cm 88,5x74

€ 3.000/5.000



109

Gaudenzio Gatti

(Cremona 1549/50 - 1630)

RITRATTO DI DONNA CON BAMBINO

olio su tela, cm 128,5x104

PORTRAIT OF A WOMAN AND A CHILD

oil on canvas, cm 128,5x104

€ 12.000/15.000



110

110

Scuola fiorentina, sec. XVII

SAN FRANCESCO

olio su tavola, cm 39x33,5

Florentine school, 17th century

SAINT FRANCIS

oil on panel, cm 39x33,5

€ 3.000/4.000



111

111

Scuola fiamminga, sec. XVII

SIBILLA SAMIA

olio su tela, cm 107x74,5

Flemish school, 17th century

THE SAMIA SIBYL

oil on canvas, cm 107x74,5

€ 2.000/2.500





112

Scuola veneta, sec. XVIII

SOGGETTO BIBLICO

olio su tela, cm 54x90

*Venetian school, 18th century***BIBLICAL SCENE***oil on canvas, cm 54x90*

€ 2.000/2.500

113

Scuola fiamminga, sec. XVIII

PAESAGGIO CON ARMENTI E FIGURE

olio su tela, cm 61,5x72,5

*Flemish school, 18th century***LANDSCAPE WITH HERDS AND FIGURES***oil on canvas, cm 61,5x72,5*

€ 2.000/3.000

113



114

Scuola veneziana, sec. XVII

MOSE' E IL ROVETO ARDENTE

olio su tela, cm 60x80

Venetian school, 17th century

MOSES AND THE BURNING BUSH

oil on canvas, cm 60x80

€ 7.000/10.000

Referenze fotografiche

Fototeca Federico Zeri, scheda 43018





115

Scuola dell'Italia settentrionale, sec.
XVIII

RITRATTO DI CAGNOLINO SU DRAPPO ROSSO

olio su tela, cm 49x64

North Italian School, 18th century

PORTRAIT OF A PUPPY ON A RED DRAPE

oil on canvas, cm 49x64

€ 6.000/8.000

116

Giovan Battista Vanni

(Firenze 1599 - Pistoia 1660)

IL SUICIDIO DI PORZIA

olio su tela, cm 34,5x43,5

THE SUICIDE OF PORZIA

oil on panel, cm 34,5x43,5

€ 4.000/6.000

Il dipinto è corredato da un'expertise di Francesca Baldassari che attribuisce l'opera a Giovan Battista Vanni (Firenze, 1599 circa - Pistoia, 1660).

116





117

Scuola italiana, sec. XVIII

VEDUTA DI PORTO CON BARCAIOLI E NAVI

olio su tela, cm 52x97,5

*Italian school, 18th century***HARBOR VIEW WITH BOATMEN AND SHIPS**

oil on canvas, cm 52x97,5

€ 1.800/2.500

118

Scuola fiamminga, sec. XVII

LA FIERA DELL'IMPRUNETA

olio su tela, cm 90x150

*Flemish school, 17th century***THE FAIR OF IMPRUNETA**

oil on canvas, cm 90x150

€ 3.000/5.000

118





119

Scuola fiorentina, sec. XVII

SIBILLA LIBICA

olio su tela, cm 129x100,5

*Florentine school, 17th century***THE LIBYAN SIBYL**

oil on canvas, cm 129x100,5

€ 3.000/5.000

120



120

Scuola lombarda, sec. XVII

FLAGELLAZIONE DI CRISTO

olio su tela, cm 65x55,5

*Lombard school, 17th century***THE FLAGELLATION OF CHRIST**

oil on canvas, cm 65x55,5

€ 1.500/2.000

121

121

Jacopo Confortini

(Firenze 1602-1672)

MADONNA CON BAMBINO E SANT'ANTONIO DA PADOVA

olio su rame, cm 27x19

MADONNA WITH CHILD AND SAINT ANTHONY OF PADUA

oil on canvas, cm 27x19

al retro iscrizione coeva parzialmente leggibile: "Jacopo Confortini faceva 1649"

€ 2.000/2.500



122

122

Attribuito a Jean-Hippolyte Flandrin

(1809-1864)

STUDIO DI TESTA

olio su tela, cm 29,5x23

Attributed to Jean-Hippolyte Flandrin

STUDY OF A HEAD

oil on canvas, cm 29,5x23

€ 2.000/2.500



123

Pittore di area adriatica operante a Venezia, sec. XVIII

VEDUTE DI CORFU'

coppia di dipinti, olio su tela, cm 107x165

(2)

Adriatic painter in Venice, 18th century

VIEWS OF CORFU'

oil on canvas, cm 107x165, a pair

(2)

€ 12.000/18.000



Si segnala uno studio di Giuseppe Fiocco redatto in data 15 novembre 1966 che attribuisce i dipinti a Alessandro Grevenbroeck (notizie tra il 1711 e il 1724).

La coppia di ampie pitture qui proposte riproducono due rare ed interessanti vedute dell'Isola di Corfù con l'antica Fortezza edificata in gran parte dalla Serenissima Repubblica di Venezia, come indicano i residui delle iscrizioni sul margine inferiore di una della due tele. La prima è una spettacolare veduta panoramica della città fortificata vista a volo d'uccello da Ponente e testimonia in maniera dettagliata e descrittiva l'antica e ormai perduta disposizione architettonica di questa porzione dell'isola. La seconda tela raffigura lo stesso soggetto ma osservato dall'isolotto di Vido, o *Ptichia*, posto a meno di un miglio a nord dalla punta fortificata. Proprio in tale du-

plicità di visione si trova il fascino dei due dipinti, che ci permettono di ricostruire visivamente la storia della cittadella e delle sue fortificazioni. La fortezza vecchia ad oriente fu infatti iniziata durante il dominio Bizantino e successivamente ampliata prima dai Veneziani nel secolo XVI e poi dagli Inglesi; quella nuova, ad occidente, venne edificata da Francesco Vitelli fra il 1575 e il 1645. Le due fortezze sono visibili in entrambe le tele e circoscrivevano il centro storico di Corfù, in cui gli abitanti vivevano protetti da imponenti mura. Queste ultime si sviluppavano poi in quattro porte di accesso alla città, delle quali solo due sono sopravvissute fino ad oggi. Il 1645 costituisce pertanto il termine *post quem* collocare questa coppia di dipinti.







ARCADE | DIPINTI DAL XV AL XVIII SECOLO

Firenze

12 ottobre 2022

ore 15.00

Lotti 121-202

124

Jan Miense Molenaer

(Haarlem, 1610 ca. – 1668)

FESTA DI PAESE

olio su tavola, cm 45x67

firmato "Molenaer" sulla panca in primo piano

VILLAGE FAIR

oil on panel, cm 45x67

signed "Molenaer" on the bench

€ 12.000/18.000



125

Scuola fiorentina, sec. XVII

RITRATTO DI BIANCA CAPPELLO

olio su tela, cm 60,5x49

Florentine school, 17th century

PORTRAIT OF BIANCA CAPPELLO

oil on canvas, cm 60,5x49

€ 3.000/5.000

L'opera può essere messa in relazione con la scuola di Alessandro Allori (1535-1607). Si veda come esempio il ritratto, eseguito nel 1578 ca., conservato nella Yale University Art Gallery, New Haven (Connecticut) oppure la tela conservata al Museo di Palazzo Mansi a Lucca.





126

Scuola piemontese,
sec. XVIII

**NATURA MORTA CON FIORI
E FRUTTA**

olio su tela, cm 121,5x132,5

*Piedmontese school,
18th century*

**STILL LIFE WITH FLOWERS
AND FRUITS**

oil on canvas, cm 121,5x132,5

€ 4.000/6.000



127

Cerchia di Pieter Mulier
detto il Tempesta, sec.
XVII

**PAESAGGIO LACUSTRE
CON FIGURE**

olio su tela, cm 143x143

*Circle of Pieter Mulier
the younger,
17th century*

LAKE LANDSCAPE WITH FIGURES

oil on canvas, cm 143x143

€ 4.000/6.000

128

Scuola veneta, sec. XVIII

BATTESIMO DI CRISTO SUL GIORDANO

olio su tela, cm 92x110,5

Venetian school, 18th century

BAPTISM OF CHRIST

oil on canvas, cm 92x110,5

€ 15.000/20.000



129

Scuola bergamasca sec. XVII

VECCHIA CON BAMBINA

olio su tela, cm 130x101,5

Bergamasco school, 17th century

OLD WOMAN WITH A CHILD

oil on canvas, cm 130x101,5

€ 8.000/12.000



130

Scuola napoletana, sec. XVII

LA CATTURA DI SANT'ANDREA

olio su tela, cm 129x98,5

Neapolitan school, 17th century

THE CAPTURE OF SAINT ANDREW

oil on canvas, cm 129x98,5

€ 5.000/7.000

Il dipinto proposto è accostabile allo stile pittorico caravagghista napoletano che annovera tra i suoi massimi esponenti maestri come Bernardo Cavallino e Jusepe de Ribera,, quest'ultimo attivo soprattutto sul finire del secondo decennio del XVII.secolo. La forte caratterizzazione dei personaggi data dall'espressività dei volti, (si veda ad esempio la figura del soldato e l'attenzione ai dettagli degli incarnati), ci mostrano l'alta qualità pittorica di questa opera oltre all'uso sapiente delle fonti di luce che contribuiscono ed amplificano la drammaticità della scena della cattura del Santo. Questa pittura mostra affinità stilistiche e compositive con quelle di Francesco Fracanzano (1612-1656) pittore attivo a Napoli dal 1622, nella bottega di Ribera insieme al fratello Cesare. Di particolare importanza sono le tele eseguite per la cappella della chiesa di San Gregorio Armeno a Napoli *San Gregorio Armeno nel pozzo* e *Il re Tiridate implora san Gregorio perché gli vengano restituite sembianze umane* tra il 1635 e il 1637, in cui si possono riscontrare dei punti di contatto con il nostro dipinto, soprattutto nella concitazione drammatica delle scene e nell'impostazione spaziale, gremita di personaggi.





131

Scuola fiorentina, sec. XVII

NINFE E SATIRO CON AMORINI

olio su tela, cm 60x75

*Florentine school, 17th century***NIMPHS AND SATYR***oil on canvas, cm 60x75*

€ 2.500/3.500

132

Scuola fiamminga, sec. XVII

SCENA DI INTERNO

olio su tavola, cm 47,5x59,5

*Flemish school, 18th century***INTERIOR SCENE***oil on panel, cm 47,5x59,5*

€ 2.000/2.500

132



133

Cerchia di Francesco Simonini, sec. XVIII

PAESAGGI CON CAVALIERI E VIANDANTI

coppia di dipinti ad olio su tela, cm 17x47,5

(2)

Circle of Francesco Simonini, 18th century

LANDSCAPES WITH KNIGHTS AND WAYFARERS

oil on canvas, cm 17x47,5, a pair

(2)

€ 2.000/2.500





134

Scuola emiliana, sec. XVIII

SCENA BUCOLICA

olio su tela, cm 67x97,5

*Emilian school, 18th century***BUCOLIC SCENE***oil on canvas, cm 67x97,5*

€ 8.000/12.000

Il dipinto mostra affinità compositive con l'opera eseguita da Carlo Cignani nel 1670, oggi conservata al Museo dell'Ermitage di San Pietroburgo.

135

Scuola italiana, sec. XIX

DONNA CON TIGREolio su carta applicata su tela, cm 24x29
datato "1839" in basso a destra*Italian school, 19th century***WOMAN WITH A TIGER***dated lower right "1839"*

€ 2.000/3.000

135



136

Scuola emiliana, fine sec. XVI / inizi XVII

LA DECOLLAZIONE DEL BATTISTA

olio su tela, cm 82x59

Emilian school, late 16th century / early 17th century

THE BEHEADING OF SAINT JOHN THE BAPTIST

oil on canvas, cm 82x59

€ 6.000/8.000



137

Artista romano, sec. XVII

SAN MATTEO EVANGELISTA CON SANTO DOMENICANO

olio su tela, cm 134,5x99

Roman painter, 17th century

SAINT MATTEW THE EVANGELIST WITH A DOMENICAN SAINT

oil on canvas, cm 134,5x99

€ 12.000/15.000

Il dipinto mostra affinità stilistiche e compositive con le opere di Gregorio Preti (1603-1672)



138

138

Scuola veneta, sec. XVIII

RITRATTO DI CALIGOLA

olio su tela, cm 138x108

Venetian school, 18th century

PORTRAIT OF CALIGULA

oil on canvas, cm 138x108

€ 2.000/2.500



139

139

Scuola veneta, sec. XVIII

RITRATTO DI GIULIO CESARE

olio su tela, cm 136x108,5

Venetian school, 18th century

PORTRAIT OF JULIUS CAESAR

oil on canvas, cm 136x108,5

€ 3.000/5.000



140

Scuola dell'Italia centrale, sec. XVIII

VASI DI FIORI

coppia di dipinti, olio su tela, cm 65,5x48,5

(2)

Central Italian school, 18th century

FLOWER VASES

oil on canvas, cm 65,5x48,5 a pair

(2)

€ 4.500/6.000



141

Scuola veneta, sec. XVIII

RITRATTI DI POPOLANI

quattro dipinti, olio su tela, cm 34,5x33

(4)

Venetian school, 18th century

PORTRAITS OF COMMONERS

four paintings, oil on canvas, cm 34,5x33

(4)

€ 5.000/7.000



142

Scuola emiliana, sec. XVI

MARIA MADDALENA IN CONTEMPLAZIONE DEL CROCIFISSO

olio su tavola, cm 122x81

Emilian school, 16th century

MARY MAGDALENE ADORING THE CROSS

oil on panel, cm 122x81

€ 9.000/15.000



143

Scuola olandese, sec. XVII

UOMO CON CIVETTA E DONNA CON VASSOIO DI CACCIAGIONE

olio su tela, cm 97x78,5

Dutch school, 17th century

A MAN WITH A OWL AND A WOMAN WITH A GAME TRAY

oil on canvas, cm 97x78,5

€ 4.000/6.000





144

Scuola veneta, sec. XVII

SAN GIOVANNI BATTISTA

olio su tela, cm 56,5x47,5

*Venetian school, 17th century***SAINT JOHN THE BAPTIST**

oil on canvas, cm 56,5x47,5

€ 4.000/6.000



145

Scuola lombarda, sec. XVII

CRISTO DERISO

olio su tela, cm 92,5x69

*Lombard school, 17th century***THE MOCKING OF CHRIST**

oil on canvas, cm 92,5x69

€ 3.000/5.000

146

Scuola veneta, sec. XVIII

LA CARITÀ CRISTIANA

olio su tela, cm 107,5x83,5

Venetian school, 18th century

CHRISTIAN CHARITY

oil on canvas, cm 107,5x83,5

€ 8.000/12.000



147

Scuola veneta, sec. XVI

CRISTO PORTA CROCE

olio su tela, cm 80x92,5

Venetian school, 16th century

CHRIST CARRYING THE CROSS

oil on canvas, cm 80x92,5

€ 9.000/12.000

Questa interessante tela narra un tema ampiamente affrontato e sviluppato nella pittura tardo quattrocentesca e rinascimentale, sia in ambito italiano che europeo, e rimanda ad espressioni stilistiche tipiche della Scuola veneta del secolo XVI. Indubbie sono infatti le influenze tizianesche denotate dalla pennellata veloce e liquida, dagli sfumati delle vesti e dei volti, che mai delineano in maniera netta la fisionomia sia del Cristo che degli altri personaggi che compongono la scena dell'episodio del Calvario. Vi è inoltre da ricordare che tale Scuola pittorica ebbe echi rilevanti ed importanti che affascinarono in terra lombarda (ancor dominata dalla Serenissima) figure di grande rilevanza, come il Romanino (Brescia, 1484 -1566) e il Moretto (Rovato, 1498 -1554), che fusero il loro linguaggio pittorico con l'imperante venetismo. È probabilmente nella folta e valente schiera dei seguaci e scolari di tali maestri che va ricercato l'autore della nostra affascinante opera.







148

Scuola romana, sec. XVII

VASO DI FIORI

olio su tela, cm 100x75

*Roman school, 17th century***FLOWERS IN A VASE**

oil on canvas, cm 100x75

€ 4.000/6.000



149

Scuola genovese, sec. XVII

SAN GIROLAMO

olio su tela, cm 63,5x42,5

*Genoese school, 17th century***SAINT JEROME**

oil on canvas, cm 63,5x42,5

€ 1.500/2.500

150

Scuola fiorentina, sec. XVIII

PAESAGGI BUCOLICI CON FIGURE

coppia di dipinti, olio su tela, cm 41,5x57

(2)

Florentine school, 18th century

PASTORAL LANDSCAPES WITH FIGURES

oil on canvas, cm 41,5x57 a pair

(2)

€ 5.000/7.000





151

Scuola romana, sec. XVII

VASI DI FIORI

coppia di dipinti ad olio su tela, cm 66,5x49
(2)

Roman school, 17th century

FLOWERS IN A VASES

oil on canvas, cm 66,5x49 a pair
(2)

€ 6.000/8.000



152

152

Scuola di Giacomo Francesco
Cipper, detto Il Todeschini, sec. XVIII

FIGURA FEMMINILE CHE LAVORA ALL'UNCINETTO

olio su tela, cm 69x55

*School of Giacomo Francesco Cipper
called Il Todeschini, 18th century*

A FEMALE FIGURE WITH A CROCHET HOOK

oil on canvas, cm 69x55

€ 3.000/5.000



153

153

Scuola olandese, sec. XVII

RITRATTO DI UOMO CON ANELLO

olio su tavola, cm 70x49

Dutch school, 17th century

MAN WITH A RING

oil on panel, cm 70x49

€ 2.000/2.500

Il nostro dipinto replica l'opera eseguita da Werner van den Valkert (1585-1635), eseguita nel 1617, oggi conservata al RijksMuseum di Amsterdam



154

Scuola romana, sec. XVII

SCENA DI BATTAGLIA

olio su tela, cm 107x214

Roman school, 17th century

BATTLE SCENE

oil on canvas, cm 107x214

€ 15.000/20.000



Questo spettacolare dipinto di battaglia con le sue generose dimensioni che ne amplificano l'impianto scenico e monumentale è a nostro parere ascrivibile ad una felice mano della scuola romana del XVII secolo, che vide come protagonisti veri e propri Maestri di questo genere pittorico, come Michelangelo Cerquozzi (1602-1660) e Jacques Courtois detto il Bergognone (Saint-Hyppolite 1621- Roma 1676), i quali ne influenzeranno in maniera determinante la sua evoluzione in chiave contemporanea, decretando il successo di questi soggetti pittorici.

La scena riprodotta sulla tela è complessa e vede rappresentato, in

maniera inconsueta e originale, un elemento naturalistico al centro della composizione, come questo grande albero, troncato e sofferente, che funge quasi da "memento" alle vite spezzate dall'azione di guerra. In questo dipinto è presente anche un azzurro ed eseto panorama con elementi architettonici, come delle fortificazioni ed elementi paesaggistici come le montagne, che dona profondità alla complessa e imponente battaglia che vede protagonisti numerosi fanti e cavalieri con i loro imbrozzarriti cavalli e tutte le loro armi e gli sventolanti vessilli.



155

Scuola veneta, sec. XVIII

VENERE DISTESA CON CUPIDO

olio su tela, cm 91x178

Venetian school, 18th century

VENUS AND CUPID

oil on canvas, cm 91x178

€ 7.000/10.000



156

Scuola napoletana, sec. XVII

ADAMO ED EVA CON CAINO E ABELE

olio su tela, cm 124,5x174

Neapolitan school, 17th century

ADAM AND EVE WITH CAIN AND ABEL

oil on canvas, cm 124,5x174

€ 6.500/8.000



157



157

Scuola toscana, sec. XVIII

CROCIFISSIONE CON DOLENTI

olio su lavagna, cm 59x47

Tuscan school, 18th century

CRUCIFIXION WITH MOURNERS

oil on slate, cm 59x47

€ 4.000/6.000

158



158

Scuola napoletana, sec. XVII

RITRATTO DI UN SANTO

olio su tela, cm 80,5x68,5

Neapolitan school, 17th century

PORTRAIT OF A SAINT

oil on canvas, cm 80,5x68,5

€ 2.000/2.500

159

Scuola fiamminga, sec. XVII

DAVIDE CON LA TESTA DI GOLIA

olio su tela, cm 149x108

Flemish school, 17th century

DAVID WITH THE HEAD OF GOLIATH

oil on canvas, cm 149x108

€ 6.000/8.000



160

Scuola olandese sec. XVIII

RITRATTO DI GIOVANE CON CAPPELLO

olio su tavola, cm 55x45,5

Dutch school, 18th century

PORTRAIT OF A YOUNG MAN WITH A HAT

oil on panel, cm 55x45,5

€ 5.000/7.000



161

Scuola fiamminga, sec. XVIII

IL SACHEGGIO DI UN VILLAGGIO

olio su tela, cm 114x160,5

Flemish school, 18th century

RAID ON A VILLAGE

oil on canvas, cm 114x160,5

€ 5.000/7.000





162

Scuola lombarda, sec. XVII

RITRATTO MASCHILE

olio su tavola, cm 17,5x12,5

*Lombard school, 17th century***PORTRAIT OF A MAN***oil on panel, cm 17,5x12,5*

€ 1.500/2.000

163

Scuola fiamminga, sec. XVIII

SCENA DI GENERE ALL'APERTO

olio su tela, cm 64,5x82

*Flemish school, 18th century***GENRE SCENE***oil on canvas, cm 64,5x82*

€ 2.800/4.000



164

Scuola lombarda, sec. XVII

RITRATTO DI GENTILUOMO CON GORGIERA

olio su tela, cm 41x28,5

*Lombard school, 17th century***PORTRAIT OF A GENTLEMAN WITH A RUFF***oil on canvas, cm 41x28,5*

€ 3.000/5.000



165

Scuola fiamminga, sec. XVIII

GIOCATORI DI CARTE

olio su tavola, cm 29x37

*Flemish school, 18th century***CARD PLAYERS***oil on panel, cm 29x37*

€ 2.000/2.500

165



166

Scuola fiamminga, sec. XVII

LA CIRCONCISIONE DI GESU'

olio su tela, cm 130x85

Flemish school, 17th century

THE CIRCUMCISION OF CHRIST

oil on canvas, cm 130x85

€ 5.000/7.000



167

Scuola dell'Italia settentrionale, sec. XVIII

RITRATTO DI PRELATO

olio su tela ovale, cm 122x98

North Italian school, 18th century

PORTRAIT OF A PRELATE

oil on oval canvas, cm 122x98

€ 4.000/6.000





168

Scuola veneta, sec. XVII

FLAGELLAZIONE DI CRISTO

olio su rame, cm 41,5x31

*Venetian School, 17th Century***FLAGELLATION OF CHRIST***oil on copper, cm 41,5x31*

Il nostro dipinto deriva dalla composizione di Jacopo Negretti detto Palma il giovane (1544-1628), replicata anche tramite il mezzo incisore.

€ 3.000/3.500

169



169

Scuola emiliana, sec. XVII

MADDALENA PENITENTE

olio su tela, cm 136x95,5

*Emilian school, 17th century***THE PENITENT MAGDALENE***oil on canvas, cm 136x95,5*

€ 2.000/2.500

170

Scuola caravaggesca napoletana, prima metà sec. XVII

SAN GEROLAMO

olio su tela, cm 99x137

Neapolitan caravaggesque school, first half 17th century

SAINT JEROME

oil on canvas, cm 99x137

€ 10.000/15.000

La vivida resa degli incarnati e l'attento uso dei contrasti di luce che delineano il volto e il braccio del Santo permettono di ascrivere l'opera all'ambiente pittorico napoletano del secolo XVII definito tenebrismo, di cui Jusepe de Ribera (1591-1652) fu uno dei principali esponenti e che trova i primi esempi stilistici nel realismo delle opere di Caravaggio.

La solennità della composizione, con San Girolamo intento nella preghiera, è messa in risalto dalle due principali fonti di luce che illuminano la figura, rendendo il paesaggio sul fondo ottenebrato mentre il naturalismo esasperato dei tratti fisionomici visibili soprattutto nelle mani e nel volto, contribuiscono al forte impatto emotivo che sprigiona l'opera.

Il nostro dipinto può essere messo in relazione con alcune opere eseguite da artisti che hanno lavorato nella bottega di Ribera; tra queste possiamo citare il *San Girolamo* eseguito da Hendrick van Somer (1607-1656), ubicato presso il Pio Monte della Misericordia a Napoli e il dipinto raffigurante *Vecchio con cartiglio* databile intorno al 1650 proveniente dalla collezione della Fondazione de Vito attribuito al Maestro dell'Annuncio ai Pastori o a Juan Do. Un ulteriore confronto può essere fatto con la tela conservata al Museo di Capodimonte, attribuita al Maestro Dell'annuncio ai pastori *Avaro Ritratto di Uomo*, eseguito tra il 1635 e il 1650.





171

Pittore nordeuropeo attivo a
Roma, sec. XVII

PAESAGGIO CON VIANDANTI E ARMENTI

olio su tela, cm 83x69

*North European painting in Rome,
17th century*

LANDSCAPE WITH WAYFARERS AND HERDS

oil on canvas, cm 83x69

€ 2.000/2.500

172

Scuola francese, inizi sec. XIX

INTERNO DI CHIESA CON FIGURE

olio su tela, cm 90,5x124,5

French school, early 19th century

INTERIOR OF A CHURCH WITH FIGURES

oil on canvas, cm 90,5x124,5

€ 2.000/2.500

172



173

Scuola toscana, sec. XVI

SANTA CATERINA D'ALESSANDRIA, SAN GIOVANNI
EVANGELISTA E SANTA BARBARA

olio su tavola, cm 27x38,5

Tuscan school, 16th century

*SAINT CATHERINE OF ALEXANDRIA, SAINT JOHN
THE EVANGELIST AND SAINT BARBARA*

oil on panel, cm 27x38,5

€ 5.000/7.000





174

Scuola veneta sec. XVIII

SCENA SATIRICA CON ARLECCHINO

olio su tela, cm 60x80

*Venetian school, 18th century***SATIRICAL SCENA WITH HARLEQUIN***oil on canvas, cm 60x80*

€ 4.000/6.000

175

Scuola fiamminga, sec. XVIII

SOSTA DEI CAVALLI

olio su tavola, cm 44x55

*Flemish school, 18th century***THE HORSES STOP***oil on panel, cm 44x55*

€ 1.500/2.000

175



176

Seguace di Gaspare Van Wittel, sec. XVIII

FESTA PAESANA IN UN PAESAGGIO

olio su tela, cm 114,5x151

Follower of Gaspare Van Wittel, 18th century

TOWN FEAST IN A LANDSCAPE

oil on canvas, cm 114,5x151

€ 6.000/8.000



177



177

Scuola lombarda, sec. XVIII

STUDI DI VECCHI

olio su tela, cm 32,5x26

Lombard school, 18th century

HEAD STUDIES OF OLD MEN

oil on canvas, cm 32,5x26

€ 5.000/7.000

178



178

Scuola fiamminga, sec. XVI

MADONNA CON BAMBINO

olio su tavola entro cornice coeva guilochée, cm 25x19

Flemish school, 16th century

MADONNA WITH CHILD

oil on panel in original frame, cm 25x19

€ 4.000/6.000

179

Scuola fiorentina, sec. XVII

CLEOPATRA

olio su tela, cm 100x78,5

Florentine school, sec. XVII

CLEOPATRA

oil on canvas, cm 100x78,5

€ 6.000/8.000





180

Scuola dell'Italia settentrionale,
sec. XVIII

RITRATTO DI NOBILUOMO CON VESTE NERA
olio su tela, cm 98,5x73

North Italian school, 18th century

PORTRAIT OF A NOBLEMAN WITH A BLACK CAPE
oil on canvas, cm 98,5x73

€ 2.000/2.500

181

Artista nordico attivo a Roma, sec. XVIII

**PAESAGGIO FLUVIALI CON PERSONAGGI AL
CHIARO DI LUNA**

coppia di dipinti, olio su tela, cm 72,5x98
(2)

*Northern artist active in Rome, 18th
century*

RIVER LANDSCAPES WITH FIGURES IN THE MOONLIGHT
oil on canvas, cm 72,5x98, a pair
(2)

€ 5.000/7.000



182

Scuola toscana sec. XVII

RITRATTO DI CAGNOLINO

olio su tela, cm 18x21

*Tuscan school, 17th century***PORTRAIT OF A PUPPY***oil on canvas, cm 18x21*

€ 1.000/1.500



181



183



183

Scuola russa, sec. XVIII

SANTA CATERINA D'ALESSANDRIA

olio su tavola, cm 31x25,5

Russian school, 18th century

SAINT CATHERINE OF ALEXANDRIA

oil on panel, cm 31x25,5

€ 1.500/2.000

184



184

Cerchia di Salvator Rosa, sec. XVII

FIGURA DI FILOSOFO

olio su tela, cm 65,5x49

Circle of Salvator Rosa, 17th century

A PHILOSOPHER

oil on canvas, cm 65,5x49

€ 1.500/2.000

185

Maniera della pittura toscana del
sec. XIV

MADONNA COL BAMBINO

olio su tavola fondo oro, cm 61x34,5

Manner of the 14th century painting

MADONNA WITH CHILD

oil on panel, gold ground, cm 61x34,5

€ 2.000/2.500

185



186

Scuola parmense, meta sec. XVII

**SACRA FAMIGLIA CON SAN GIOVANNI BATTISTA
E ANGELI**

olio su tela, cm 99x69

Parmesan school, half 17th century

**THE HOLY FAMILY WITH SAINT JOHN THE BAPTIST
AND ANGELS**

oil on canvas, cm 99x69

€ 2.000/2.500

186



187



187

Scuola italiana, sec. XVII

SCENA DI CACCIA

olio su tela, cm 107x49

Italian school, 17th century

HUNT SCENE

oil on canvas, cm 107x49

€ 2.000/2.5000

188

Scuola napoletana, sec. XVII

PAESAGGIO CON FIGURE E BORGHI NELLO SFONDO

olio su tela, cm 58x69

Neapolitan school, 17th century

**LANDSCAPE WITH FIGURES AND VILLAGES ON THE
BACKGROUND**

oil on canvas, cm 58x69

€ 1.500/2.000

188



189

Scuola dell'Italia settentrionale, sec. XVIII

RITRATTO DI GENTILDONNA CON CANE

olio su tela ovale, cm 111x92

North Italian school, 18th century

PORTRAIT OF A GENTLWOMAN WITH A DOG

oil on oval canvas, cm 111x92

€ 1.500/2.000



190

Scuola Ispano-lombarda, inizi
sec. XVII

RITRATTO DI LUCIA DE PORTO

olio su tela, cm 67x50,5

*Spanish Lombard school, early
17th*

PORTRAIT OF LUCIA DE PORTO

oil on canvas, cm 67x50,5

€ 4.000/6.000

190



191



191

Scuola veneta, sec. XVII

LA CONVERSIONE DI SAN PAOLO

olio su tavola, cm 19x15

Venetian school, 17th century

THE CONVERSION OF SAINT PAUL

oil on panel, cm 19x15

€ 2.000/2.500

192

Attribuito a Wenzel Lorenz Reiner
(1689-1743)

PAESAGGIO COSTIERO CON ROVINE

olio su tela, cm 48x63,5

Attributed to Wenzel Lorenz Reiner

COASTAL LANDSCAPE WITH RUINS

oil on canvas, cm 48x63,5

€ 3.000/5.000

192



193

Scuola dell'Italia settentrionale, sec.
XVII

RITRATTO DI GENTILUOMO IN ARMATURA

olio su tela, cm 78x61,5

North Italian school, 17th century

PORTRAIT OF A GENTLEMAN IN ARMOR

oil on canvas, cm 78x61,5

€ 3.000/5.000



194

Scuola romana, sec. XVII

CAPRICCIO ARCHITETTONICO CON FIGURE

olio su tela, cm 74,5x91

Roman school, 17th century

AN ARCHITECTURAL CAPRICCIO WITH FIGURES

oil on canvas, cm 74,5x91

€ 2.000/2.500

194





195

Scuola francese, sec. XVIII

SCENA DI NAUFRAGIO

olio su tela, cm 60x112,5

*French school, 18th century***SHIPWRECK SCENE***oil on canvas, cm 60x112,5*

€ 1.500/2.000

Il dipinto mostra affinità stilistiche e compositive con le opere di Claude Vernet (1714-1789)

196

Scuola veneta, sec. XVII

PAESAGGIO FLUVIALE CON FIGURE

olio su tela, cm 89x118,5

*Venetian school, 17th century***RIVER LANDSCAPE WITH FIGURES***oil on canvas, cm 89x118,5*

€ 1.500/2.000

196



197

Scuola dell'Italia settentrionale, sec. XVI

SAN PAOLO E SANTO MARTIRE

olio su tavola, cm 86,5x65,5

North Italian school, 16th century

SAINT PAUL AND A MARTYR SAINT

oil on panel, cm 86,5x65,5

€ 5.000/8.000





198

Scuola toscana, sec. XVII

SANTA CATERINA D'ALESSANDRIA

olio su tela, cm 67x51,5

*Tuscan school, 17th century***SAINT CATHERINE OF ALEXANDRIA**

oil on canvas, cm 67x51,5

€ 1.500/2.000

199

Scuola fiamminga, sec. XVII

PAESAGGIO CON FIGURE

olio su tela, cm 58x80,5

*Flemish school, 17th century***LANDSCAPE WITH FIGURE**

oil on canvas, cm 58x80,5

€ 3.000/5.000

199



200

200

Scuola veneta, sec. XVII

ESTASI DI SAN VINCENZO DE PAOLI

olio su tela, cm 188,5x131,5

Venetian school, 17th century

THE ECSTASY OF SAINT VINCENZO DE PAOLI

oil on canvas, cm 188,5x131,5

€ 3.000/3.500



201

Scuola emiliana, seconda metà sec. XVII

GEDEONE E L'ANGELO

olio su tela, cm 82x96

Emilian school, second half of 17th century

GIDEON AND THE ANGEL

oil on canvas, cm 82x96

€ 3.000/5.000

201



202

Scuola romana, sec. XVII

VASO DI FIORI

olio su lavagna ottagonale, cm 61x44,5

Roman school, 17th century

FLOWERS IN A VASE

oil on octagonal slate, cm 61x44,5

€ 12.000/15.000

L'interessante natura morta qui proposta, di particolare pregio ed eleganza presenta dimensioni più elevate rispetto quelle generalmente utilizzate per questa tipologia di supporto ed è da considerarsi non solo come un dipinto ma come un vero e proprio oggetto d'arte.

L'opera, di elevato livello qualitativo, mostra una minuziosa resa dei dettagli del vaso a grottesche e una meticolosa analisi dei fiori nei loro minimi dettagli.





The background of the entire page is a detailed still life painting. It depicts a bouquet of flowers in a vase, a glass, and a plate of red fruit, possibly cherries, rendered with visible brushstrokes and a rich color palette. The text is overlaid on this artwork.

ARCADE | DIPINTI DAL XIX AL XX SECOLO

Firenze

12 ottobre 2022

ore 16.30

Lotti 222-354



222

Giacomo Grosso

(Cambiano 1860 - Torino 1938)

CANALE VENEZIANO

olio su tela, cm 69x52

firmato in basso a destra

VENETIAN CANAL*oil on canvas, 69x52 cm**signed lower right*

€ 2.500/3.500



223

Charles Lebayle

(Parigi 1856 - 1898)

SCORCIO DI VENEZIA (CAMPO SAN ZANIPOLO)

olio su tela, cm 62x36

firmato in basso a destra

GLIMPSE OF VENICE (CAMPO SAN ZANIPOLO)*oil on canvas, 62x36 cm**signed lower right*

€ 1.200/1.800

224

Angelo Rota

(Bergamo 1836 - 1903)

FESTA DELLA VITTORIA DEI DARDANELLI

olio su tela, cm 100x60

firmato e datato "1882" in basso a destra

CELEBRATION OF THE DARDANELLI'S VICTORY

oil on canvas, 100x60 cm

signed and dated "1882" lower right

€ 2.500/4.000



225

Luigi Ferrazzi

(att. seconda metà del XIX secolo)

VEDUTA DELLA LAGUNA DI VENEZIA

olio su tela, cm 42x56

firmato e datato "1877" in basso a destra

VIEW OF VENICE LAGOON

oil on canvas, 42x56 cm

signed and dated "1877" lower right

€ 3.000/5.000



226

Giuseppe Bernardino Bison

(Palmanova Del Friuli 1762 - Milano 1844)

a) PAESAGGIO VENETO

gouache su cartone, cm47x65
firmato in basso a destra

b) PAESAGGIO VENETO

gouache su cartone, cm 47x65
(2)

a) VENETIAN LANDSCAPE

*gouache on cardboard, 47x65 cm
signed lower right*

b) VENETIAN LANDSCAPE

*gouache on cardboard, 47x65 cm
(2)*

€ 5.000/7.000



227



227

Giovanni Carnovali (detto Il Piccio)

(Montegrino Valtravaglia 1804 - Coltaro di Sissa 1874)

GIOVANE SIGNORA

olio su tavoletta, cm 25x19,5

retro: timbro "Collezione Ornella Finazzi"

YOUNG WOMAN

oil on panel, 25x19.5 cm

on the reverse: stamp "Collezione Ornella Finazzi"

€ 1.600/2.200

Provenienza

Collezione Finazzi

Collezione privata

Bibliografia

Collezione Giovanni Finazzi, Bergamo 1942, n.73

228

Giovanni Carnovali (detto Il Piccio)

(Montegrino Valtravaglia 1804 - Coltaro di Sissa 1874)

TAVOLOZZA

tavola applicata su tessuto, cm 28x42,5

retro: dichiarazione di autenticità firmata da Mario Finazzi

PALETTE

wood laid down on fabric, 28x42.5 cm

on the reverse: declaration of authenticity signed by Mario Finazzi

€ 2.000/3.000

Provenienza

Collezione Moretti

Collezione Finazzi

Collezione privata

Pubblicazioni

R. Magli, *Piccio. Tutta la pittura e un'antologia grafica*, Bergamo 2014, p.150

228





229

Francesco Coghetti

(Bergamo 1802 - Roma 1875)

STUDIO PER "LUDOVICO MARTELLI FERITO A MORTE"

olio su tela applicata su cartone, cm 15,5x20

retro: cartiglio iscritto "1124/ G. Carnovali/ Morte del Colleoni", cartiglio iscritto "360", timbro in ceralacca

STUDY FOR "LUDOVICO MARTELLI FATALLY WOUNDED"*oil on canvas laid down on cardboard, 15.5x20 cm**on the reverse: label inscribed "1124/ G. Carnovali/ Morte del Colleoni", label inscribed "360", sealing wax stamp*

€ 1.500/2.000

230

Provenienza

Collezione Finazzi

Collezione privata

230

Scuola francese, sec. XIX

FIGURE FEMMINILI NEL PAESAGGIO

olio tu tavola, cm 46x38

*French school, 19th century***FEMALE FIGURES IN LANDSCAPE***oil on canvas, 46x38 cm*

€ 1.200/2.000



231

Joseph Victor Ranvier

(Francia 1832 - 1896)

CRISTO NELLA CASA DEI GENITORI

olio su tela, cm 68x114

firmato e datato "1863" in basso a destra

CHRIST IN THE HOUSE OF HIS PARENTS

oil on canvas, 68x114 cm

signed and dated "1863" lower right

€ 2.500/5.000



232

Attribuito a François Pascal Simon Gérard

(Roma 1770 - Parigi 1837)

SBARCO DI NAPOLEONE IN FRANCIA

olio su tela, cm 95x122

LANDING OF NAPOLEON IN FRANCE

oil on canvas, 95x122 cm

€ 3.000/5.000





233

Giovanni Apollonio

(1879-1930)

SAN MICHELE ARCANGELO

olio su tela, cm 69,5x50

firmato in basso a destra

SAINT MICHAEL ARCHANGEL*oil on canvas, 69x50 cm**signed lower right*

€ 1.000/2.000

234



234

Michele Rapisardi

(Catania 1822 - Ferrara 1886)

IL PENSIERO

olio su cartone, cm 35,5x31

retro: cartiglio

THE THOUGHT*oil on board, 35,5x31 cm**on the reverse: label*

€ 1.200/2.400

235

Giuseppe Abbati

(Napoli 1836 - Firenze 1868)

SCORCIO DI MONASTERO CON FRATE

olio su tela, cm 72x58

GLIMPSE OF MONASTERY WITH A MONK*oil on canvas, 72x58 cm*

€ 1.000/2.000



236

Anselm Feuerbach

(Spira 1829 - Venezia 1880)

SUONATORE DI FISARMONICA

olio su tela, cm 94,5x60,5

firmato e datato "R. 64" in basso a destra

retro: cartiglio della Galleria d'Arte Tinstermacher di Roma

ACCORDION PLAYER*oil on canvas, 94.5x60.5 cm**signed and dated "R. 64" lower right**on the reverse: label of Galleria d'Arte Tinstermacher of Rome*

€ 2.000/3.000





237

Attribuito a Natale Schiavoni

(Chioggia 1777 - Venezia 1858)

RITRATTO DI GIOVINETTA IN ABITO BIANCO E FIORI TRA I CAPELLI

olio su tela, cm. 76x62

PORTRAIT OF YOUNG LADY IN WHITE DRESS AND FLOWERS IN HER HAIR

oil on canvas, 76x62 cm

€ 2.000/4.000

238

Vittorio Bianchini

(Firenze 1797 -1880)

RITRATTO DEI FIGLI DEL PRINCIPE CORSINI

olio su tela, cm 117x177

retro: iscritto "Ritratti dei figli del Principe Corsini/ (del Benvenuti)",
iscritto "Copiò dall'Originale nella Galleria Corsini/ V. Bianchini/ Studio
Viale Petrarca 76/ Firenze"

PORTRAIT OF PRINCIPE CORSINI'S SONS

oil on canvas, 117x177 cm

on the reverse: inscribed "Ritratti dei figli del Principe Corsini/ (del Ben-
venuti)", inscribed "Copiò dall'Originale nella Galleria Corsini/ V. Bian-
chini/ Studio Viale Petrarca 76/ Firenze"

€ 2.500/3.500

238



239

Sebastiano Santi

(Murano 1789 - Venezia 1866)

RITRATTO DI GENTILDONNA IN ABITO SCURO

olio su tela, cm 92x77
firmato in basso a destra

PORTRAIT OF LADY IN A BLACK SUITE

oil on canvas, 92x77 cm
signed lower right

€ 2.000/4.000



240

Pietro Gabrini

(Roma 1856 - 1926)

VENDITA ALL'ASTA NELL'ANTICA ROMA

olio su tela, cm 65,5x110

AUCTION IN ANCIENT ROME

oil on canvas, 65.5x110 cm

€ 5.000/8.000

Soggetto della tela è curiosamente una vendita all'asta ambientata nella Roma antica. L'origine delle moderne aste risale infatti alla maniera di vendere all'incanto praticata dagli antichi Romani. Anticamente si piantava una vera e propria asta nel luogo ove si mettevano in vendita i beni dei debitori del tesoro pubblico o i tesori conquistati in guerra. Nella scena, caratterizzata da grande concitata partecipazione, l'artista romano Pietro Gabrini, noto per la sua produzione di soggetti di storici e letterari, di paesaggi e soggetti di genere della campagna romana, ritrae con la sua grazia stilistica non priva di manierata leziosità, le diverse personalità degli avventori: chi segue curiosamente l'evolversi della situazione, chi partecipa attivamente attento ad ogni rialzo, chi invece in disparte per commentare gli esiti della vendita.

240



241

Stefano Ussi

(Firenze 1822 - 1901)

PIA DE' TOLOMEI

olio su tela, cm 81x56,5

PIA DE' TOLOMEI

oil on canvas, 81x56.5 cm

€ 3.500/5.000



242

Giuseppe Bezzuoli

(Firenze 1784 - 1855)

VERGINE ORANTE

olio su tela, cm 54,5x42,5
siglato in basso a sinistra

PRAYING VIRGIN

oil on canvas, 54.5x42.5
initialled lower left

€ 6.000/9.000

L'opera è corredata di due lettere autografe dell'autore che datano il dipinto al 1850





243

Jean-Paul Raphaël Sinibaldi

(Parigi 1857 - Bourg-en-Bresse 1909)

DAMA CON MORETTOolio su tela, cm 29,5x19,5
firmato in basso a destra**LADY WITH A TINY MORETTO**oil on canvas, 29.5x19.5 cm
signed lower right

€ 800/1.200

244



244

Jean-Paul Raphaël Sinibaldi

(Parigi 1857 - Bourg-en-Bresse 1909)

LE CONNOISSEURolio su tela, cm 29x19,5
firmato in basso a sinistra**LE CONNOISSEUR**oli on canvas, 29x19.5 cm
signed lower left

€ 800/1.200

245

Edith Corbet

(Edenborough 1846 - 1920)

RITRATTO DI GENTILDONNA CON VENTAGLIO

olio su tela, cm 106x93

firmato e datato "1891" in basso a destra

PORTRAIT OF A LADY WITH FAN

oil on canvas, 106x93 cm

signed and dated "1891" lower right

€ 2.500/5.000



246

Nino Rabieri**NATURA MORTA CON FIORI DI CAMPO E CAPPELLO DI PAGLIA**

olio su tela, cm 92x120

firmato e datato "86" in basso a destra

STILL LIFE WITH WILDFLOWERS AND STRAW HAT

oil on canvas, 190x120 cm

signed and dated "86" lower right

€ 1.500/3.000

246



247

Alberto Pasini

(Busseto 1826 - Cavoretto 1899)

VENDETTA

olio su tela, cm 75x100

firmato e datato "54" in basso a sinistra

REVENGE

oil on canvas, 75x100 cm

signed and dated "54" lower left

€ 5.000/10.000

Nella Collezione del Museo della Fondazione *G. Lombardi* di Parma è presente un dipinto su tavola di analogo soggetto ma di misure più piccole, 27x36, firmato e datato "1855".
Cfr.: V. Botteri Cardoso, *Pasini*, Genova 1991, pp.224-225, n.73



248

Massimo D'Azeglio

(Torino 1798 - 1866)

PRIMA DELLA BATTAGLIA

olio su tela, cm 63x103

firmato in basso a destra

retro: cartiglio con n. 308, cartiglio

BEFORE THE BATTLE

oil on canvas, 63x103 cm

signed lower right

on the reverse: label with n. 308, label

€ 5.000/10.000





249

Vittorio Cavalleri

(Torino 1860 - 1938)

NATURA MORTA CON CILIEGIE

olio su compensato, cm 55x69

firmato in basso a destra

retro: etichetta della mostra Vittorio Cavalleri nelle Collezioni Torinesi

STILL LIFE WITH CHERRIES

oil on plywood, 55x69 cm

signed lower right

on the reverse: label of the exhibition Vittorio Cavalleri nelle Collezioni Torinesi

€ 3.000/5.000

Esposizioni

Vittorio Cavalleri nelle Collezioni Torinesi, Circolo degli artisti, Torino, 18 maggio - 9 giugno 1963

Bibliografia

A. Tomaselli, *Vittorio Cavalleri nelle collezioni torinesi*, catalogo della mostra (Palazzo Graneri, Torino, 18 maggio - 9 giugno 1963) a cura di A. Tomaselli, Torino 1963, n. 47

250



250

Lorenzo Delleani

(Pollone 1840 - Torino 1908)

RUSCELLO AL LIMITAR DEL BOSCO

olio su tavola, cm 45x31

retro: cartiglio della Galleria d'Arte Fogliato di Torino, timbro di autenticazione con firma di Bistolfi

STREAM ON THE EDGE OF THE WOOD

oil on panel, 45x31 cm

on the reverse: label of Galleria d'arte Fogliato in Turin, authentication stamp with signature of Bistolfi

€ 2.500/4.000



251

Carlo Bossoli

(Davesco 1815 - Toino 1884)

BARCELONA

gouache su carta, cm 27,4x42,5

firmato in basso a sinistra

retro: cartiglio della Galleria d'Arte Fogliato di Torino; sul retro del foglio: timbro della Galleria d'Arte Fogliato per autentica "n.830"

BARCELONA

gouache on paper, 27.4x42.5 cm

signed lower left

on the reverse: label of Galleria d'Arte Fogliato in Turin; on the reverse of paper: authentication stamp by Galleria d'Arte Fogliato in Turin "n.830"

€ 3.500/5.000

252

Carlo Bossoli

(Davesco 1815 - Toino 1884)

PAESAGGIO INDIANO

olio su carta, cm 15x25

firmato in basso a destra

INDIAN LANDSCAPE

oil on paper, 15x25 cm

signed lower right

€ 2.000/3.000

252



253

Alessandro Lupo

(Torino 1876 - 1953)

POLLI E CAMOMILLA

olio su tela, cm 113x65

firmato in basso a destra

retro del telaio cartiglio iscritto "Polli e camomilla 1870"

CHICKENS AND CHAMOMILE

oil on canvas, 113x65 cm

signed lower right

on the reverse of the framework label inscribed "Polli e camomilla 1870"

● € 6.000/10.000



Il dipinto che abbiamo il piacere di presentare è una delle numerose scene di vita quotidiana che Lupo realizza a partire dagli anni Venti, insieme ad un'ampia selezione di paesaggi e composizioni con animali, che ottengono fin da subito il consenso del pubblico e della critica. Ne è un esempio la grande tela con il *Mercato di Chivasso*, presentata alla personale di Lupo tenutasi alla Galleria Scopinich di Milano nel 1929. Alessandro Lupo è uno dei maggiori esponenti del naturalismo piemontese del secondo Ottocento, grazie anche alla guida di Vittorio Cavalleri. Le sue scene di mercato, replicate in innumerevoli varianti, sono ambientate a Verona, Chivasso, Torino, Venezia. I suoi dipinti sono caratterizzati da un vivace contrasto chiaroscurale e da un cromatismo ricco e brillante, la pennellata è rapida e ricca di materia. L'artista illustra episodi semplici della quotidianità, come il dipinto in asta, che ritrae una scena di vita popolare al mercato, in cui è ritratta in primo piano una donna che porta in una mano fiori di camomilla, un pollo nell'altra. Nel 1933 in una mostra presso la Galleria Bottega d'Arte di Livorno presenta al pubblico un centinaio dei suoi dipinti, fra i quali soprattutto i tanto amati "Mercati" che grazie alla piacevolezza del tema e al gusto pienamente ottocentesco, riscuotono grande successo e fortuna.

254

Giacomo Grosso

(Cambiano 1860 - Torino 1938)

RITRATTO DI SIGNORA IN PIAZZA CASTELLO A TORINO

olio su tela, cm 258x118, senza cornice

firmato in basso a destra

retro: sul telaio etichetta Guccio Gucci S.p.A.

PORTRAIT OF A LADY IN PIAZZA CASTELLO, TURIN

oil on canvas, 258x118 cm, unframed

signed lower right

on the reverse: on the stretcher label of Guccio Gucci S.p.A.

€ 6.000/10.000

Provenienza

Pandofini Casa d'aste, *Dipinti arredi e mobili provenienti dalla Collezione*

Guccio Gucci Spa, Firenze, 6 dicembre 1999, lot.41

Collezione privata

La grande tela di Giacomo Grosso raffigura un'affascinante signora torinese che attraversa piazza Castello, immersa nei suoi pensieri avvolta nell'elegante veste di velluto. Il dipinto risulta essere uno studio l'opera *Ritratti*, rappresentante due gentildonne, che il pittore piemontese proporrà all'*Esposizione Cinquantenaria Promotrice* di Torino nel 1892 (n. 344).

Cfr.: G. L. Marini, *Giacomo Grosso, il pittore a Torino fra Ottocento e Novecento*, Milano 1990, pp. 138-139





255

Pompeo Mariani

(Monza 1857 - Bordighera 1927)

MARINA

olio su tavoletta, cm 27x39

firmato e dedicato in basso a destra

SEASCAPE*oil on panel, 27x39 cm**signed and dedicated lower right*

€ 800/1.200

256



256

Alberto Pasini

(Busseto 1826 - Cavoretto 1899)

INTERNO DI CORTILE

olio su tela applicata su cartoncino, cm 37x27

firmato in basso a sinistra

INTERNAL COURTYARD*oil on canvas laid down on card. 37x27 cm**signed lower left*

€ 3.000/5.000

257

Adolfo Feragutti Visconti

(Pura 1850 - Milano 1924)

L'ATTESA

olio su tavola, cm 68,5x40
firmato in basso al centro

THE WAIT

*oil on panel, 68.5x40 cm
signed lower centre*

€ 4.000/6.000





258

Paolo Emilio Passaro

(Vallo della Lucania 1878 - Napoli 1956)

RITRATTO DI DONNA

olio su tela, cm 86x68

firmato e datato "1919 (?)" in basso a destra

PORTRAIT OF A WOMAN

oil on canvas, 86x68 cm

signed and dated "1919 (?)" lower right

● € 1.500/2.500

259



259

Eduardo Tofano

(Napoli 1838 - Roma 1920)

IL VENTAGLIO ROSSO

olio su tela, cm 33x25,5

firmato in basso a sinistra

THE RED FAN

oil on canvas, 33x25.5 cm

signed lower left

€ 2.500/3.500

Provenienza:

Galleria arte 121, Torino

Collezione privata

Dopo aver abbandonato la pittura di storia, a partire dal suo viaggio a Parigi nel 1875, Edoardo Tofano si dedica completamente a soggetti di genere legati alla vita borghese di *fin de siècle*. Eleganti e raffinate rappresentazioni di passatempi mondani, ritratti di donne riccamente abbigliate e colte in momenti di spensieratezza. Con i suoi dipinti mondani dai colori tenui, partecipa più volte ai *Salons* parigini. Nella tela che presentiamo in questa vendita predominano i toni del rosa e le diverse sfumature del giallo, ma è il rosso del ventaglio che spicca, il rosso dietro il quale si affaccia il sorriso malizioso della giovane donna. Sono questi gli anni in cui si consolida il ruolo della donna come protagonista della società anche al di fuori delle mura domestiche, attenta ai dettami imposti dalla moda e alla propria immagine, ed Edoardo Tofano è uno degli migliori interpreti di questa nuova espressione della mondanità. L'artista definisce l'abbigliamento femminile con cura di dettaglio, soffermandosi spesso, come in questo caso, sull'elemento del ventaglio, accessorio raffinato che nell'Ottocento era un elemento simbolo della società borghese, messaggero di vere e proprie comunicazioni cifrate tramite un linguaggio segreto in cui ogni gesto aveva il suo significato.

260

Giuseppe De Nittis

(Barletta 1846 - Saint-Germain-en-Laye 1884)

LA MOGLIE DI FEDERICO ROSSANO

olio su tavoletta, cm 13x12

retro: iscritto "De Nittis moglie di Federico Rossano", "De Nittis / La moglie di Federico Rossano / n. 82 A" e "N. 133", timbro della Galleria d'Arte La Fonte di Montecatini

THE WIFE OF FEDERICO ROSSANO

oil on panel, 13x12 cm

on the reverse: inscribed "De Nittis moglie di Federico Rossano", "De Nittis / La moglie di Federico Rossano / n. 82 A" and "N. 133", stamp of the Galleria d'Arte La Fonte of Montecatini

€ 4.000/6.000

Provenienza

F. Rossano, Napoli
Collezione Fossataro, Napoli
Galleria d'Arte La Fonte, Montecatini
Collezione privata

Esposizioni

Mostra di Giuseppe De Nittis e dei pittori della Scuola di Resina, Casina Pompeiana, Napoli, 8 giugno - 11 agosto 1963

Bibliografia

E. Piconi, *Giuseppe De Nittis*, in AA.VV., *Giuseppe De Nittis e i pittori della Scuola di Resina*, Napoli 1963, tav. XCVII, n. 97, p. 84
P. Dini, G.L. Marini, *De Nittis. La vita, i documenti, le opere dipinte, I-II*, Torino 1990, vol. I, n. 545 p. 398





261

Alceste Campriani

(Terni 1848 - Lucca 1933)

PAESAGGIO DANESE

olio su tela, cm 36x51,5
firmato e scritto in basso a destra
retro: firmato

DANISH LANDSCAPE

*oil on canvas, 36x51.5 cm
signed and inscribed lower right
on the reverse: signed*

€ 800/1.500



262

Piero Barucci

(Roma 1845 - 1917)

LAVANDAIE AL FIUME

olio su tela, cm 100x61
firmato e iscritto "Roma" in basso a destra

WOSHERWOMEN AT THE RIVER

*oil on canvas, cm 100x61
signed and inscribed "Roma" lower right*

€ 5.000/8.000

263

Hermann Corrodi

(Frascati 1844 - Roma 1905)

SAN LAZZARO DEGLI ARMENI, VENEZIA

olio su tela, cm 164,5x86

firmato e iscritto "Roma" in basso a sinistra

SAN LAZZARO DEGLI ARMENI, VENICE

oil on canvas, 164.5x86 cm

signed and inscribed "Roma" lower left

€ 9.000/15.000



264

Telemaco Signorini

(Firenze 1835 - 1901)

VINCI

olio su tela applicata su cartoncino, cm 12,5x21

firmato in basso a destra

retro: iscritto a lapis "proviene / dal M.se Ridolfi / di Firenze", iscritto "Opera bellissima / di Telemaco Signorini / del periodo di Vinci / M. Borgiotti", cartiglio con iscritto "Signorini / n. 193", iscritto a lapis "Gagliardini"

VINCI

oil on canvas laid down on card, 12.5x21 cm

signed lower right

on the reverse: inscribed in pencil "proviene / dal M.se Ridolfi / di Firenze", inscribed "Opera bellissima / di Telemaco Signorini / del periodo di Vinci / M. Borgiotti", label with inscribed "Signorini / n. 193", inscribed in pencil "Gagliardini"

€ 4.000/6.000

Provenienza

Collezione Marchese Ridolfi, Firenze

Collezione privata

Il bozzetto che presentiamo in questa vendita è da collegarsi agli studi di paesaggio della zona di Vinci che il maestro toscano eseguì in funzione della stesura del grande dipinto *I discendenti di Leonardo*, eseguito nel 1874.

In quest'ultima opera il solenne taglio compositivo predilige lo scorcio della dissestata ma monumentale scala dell'antico edificio di Vinci, evocata in quanto luogo natio del grande Leonardo, mentre nel piccolo studio che qui presentiamo l'artista ritrae con rapide pennellate il paesaggio toscano colto con sguardo più ampio e con sentimento più naturalista.



265

Vincenzo Cabianca

(Verona 1827 - Roma 1902)

PAGLIAI A CASTIGLIONCELLO

olio su tela applicata su cartoncino, cm 23,5x19

retro: timbri degli eredi del pittore, timbro della Galleria d'Arte Spinetti di Firenze, iscritto "Opera di Vincenzo Cabianca / proviene dagli eredi dell'artista / M. Borgiotti" e "Pagliai a Castiglioncello / Riprodotto nella tav. 218 / nel volume Genio dei Macchiaioli", timbro della Collezione Mario Borgiotti, cartiglio della Galleria d'Arte Manzoni di Milano

HAY BARNS AT CASTIGLIONCELLO

oil on canvas laid down on card, 23.5x19 cm

on the reverse: stamps of the painter's heirs, stamp of the Galleria d'Arte Spinetti of Florence, inscribed "Opera di Vincenzo Cabianca / proviene dagli eredi dell'artista / M. Borgiotti" e "Pagliai a Castiglioncello / Riprodotto nella tav. 218 / nel volume Genio dei Macchiaioli", stamp of the Collezione Mario Borgiotti, label of the Galleria d'Arte Manzoni of Milan

€ 2.000/3.000

Provenienza

Eredi Cabianca

Collezione Mario Borgiotti

Galleria d'Arte Spinetti, Firenze

Galleria d'Arte Manzoni, Milano

Asta Finarte, Milano, 1974

Collezione privata

Bibliografia

M. Borgiotti, *Genio dei Macchiaioli*, Milano 1964, tav. 218



266

Telemaco Signorini

(Firenze 1835 - 1901)

CHIOGGIA

olio su cartoncino applicato su cartone, cm 15x27

siglato in basso a destra

retro: titolato, timbro della Mondial Gallery di Milano, timbro della Collezione Lu-cas, cartiglio con "75", timbro della Società Italiana Motori a Gas, iscritto "T. Signorini"

CHIOGGIA

oil on card laid down on cardboard, 15x27 cm

signed with initials lower right

on the reverse: titled, stamp of the Mondial Gallery of Milan, stamp of the Collezione Lu-cas, label with "75", stamp of the Società Italiana Motori a Gas, inscribed "T. Signorini"

€ 3.000/5.000

Provenienza

Collezione Luciano Cassuto (Lu-Cas), Livorno

Mondial Gallery, Milano

Collezione privata

Telemaco Signorini soggiornò a Venezia per la prima volta nel 1856, traendo studi e impressioni della città lagunare e delle sue isole, per poi rielaborarli in momenti diversi, anche a distanza di tempo: risulta quindi difficile proporre una data precisa per l'opera *Chioggia* che presentiamo in catalogo. Molte delle vedute veneziane di piccolo formato analoghe a questa sono state in passato trascurate dalla critica: solo in tempi recenti sono state oggetto di una rivalutazione in quanto interessanti testimonianze della genesi della "macchia".



267

Ruggero Panerai

(Firenze 1862 - Parigi 1923)

**VEDUTA DI VIA DEI SERVI DA PIAZZA
SS. ANNUNZIATA**

olio su cartone, cm 24x16,5
firmato in basso a sinistra

**VIEW OF VIA DEI SERVI STREET FROM PIAZZA
SS. ANNUNZIATA**

oil on cardboard, 24x16.5 cm
signed lower left

€ 800/1.500



268

Niccolò Cannicci

(Firenze 1846 - 1906)

LE SPINTE

olio su tela, cm 54x72
firmato in basso a sinistra

PUSHES

*oil on canvas, 54x72 cm
signed lower left*

€ 6.000/8.000



269

Moses Levy

(Tunisi 1885 - Viareggio 1968)

RITORNO DAI CAMPI

olio su tela su pannello di truciolato, cm 83x133
firmato e datato "906" in basso a destra

BACK FROM THE FIELDS

*oil on canvas laid down on chipboard, 83x133 cm
signed and dated "906" lower right*

● € 8.000/12.000



270



270

Scuola francese, sec. XIX

RITRATTO DI GENTILDONNA

olio su tela ovale, cm 137x97

firmato e datato a destra

French school, 19th century

PORTRAIT OF A LADY

oil on oval canvas, 137x97

signed and dated on the right

€ 1.800/2.500

271



271

Armando Spadini

(Firenze 1883 - Roma 1925)

MADRE CON BAMBINO

olio su tela applicata su tavola, cm 39x28

firmato e datato "1905" in basso a sinistra

MOTHER WITH CHILD

oil on canvas laid down on panel, 39x28 cm

signed and dated "1905" lower left

€ 2.000/3.000

272

Ruggero Panerai

(Firenze 1862 - Parigi 1923)

LA SCORTA

olio su tela, cm 50x70

THE ESCORT

oil on canvas, 50x70 cm

€ 4.000/6.000



273



273

Ferdinando De Luca

(sec. XIX-XX)

TESTA DI ERMES

bronzo, cm 21, base in marmo, cm 12,5
firmato

HEAD OF HERMES

bronze, 21 cm, marble base, 12,5 cm
signed

€ 500/800

274

Scuola italiana, sec. XIX

GALATA MORENTE

bronzo, cm 25

Italian school, 19th century

DYING GAUL

bronze, 25 cm

€ 600/900

274



275

Scuola siciliana, sec. XIX

BUSTO DI RAGAZZO

bronzo, cm 21, base circolare in marmo, cm 8
firmato

Sicilian school, 19th century

BUST OF A BOY

*bronze, 21 cm, circular marble base, 8 cm
signed*

€ 500/800

275



276



276

Renato Brozzi

(Traversetolo 1885 - 1963)

NIKE

bronzo su base troncopiramidale in marmo nero, cm 27
firmato alla base

NIKE

*bronze black marble truncated pyramid base, 27 cm
signed at the base*

● € 2.500/3.500



277

Giuseppe Gheduzzi

(Crespellano 1889 - Torino 1957)

BEDUINI NEL DESERTOolio su compensato, cm 31x45,5
firmato in basso a destra**BEDUINS IN THE DESERT**oil on plywood, 31x45.5 cm
signed lower right

● € 2.500/3.500

278

Niccolò Cecconi

(Firenze 1835 - 1901)

AL CIRCO!

olio su tela, cm 70x100

AT THE CIRCUS!

oil on canvas, 70x100 cm

€ 2.500/4.000

L'affollata e vivace scena, presentata precedente in asta come 'Scuola europea', può essere attribuita alla mano del fiorentino Niccolò Cecconi, sulla base della provenienza dalla collezione privata in cui si annoveravano diverse opere del raro artista.

Pittore di formazione accademica, affianco all'attività di ritrattista e abile copista degli antichi, non mancò di cimentarsi in scene religiose, di genere e di gusto orientalista.

Il dipinto *Al Circo!* può essere datato all'ultimo decennio della sua produzione.

278



279

Ulisse Caputo

(Salerno 1872 - Parigi 1948)

DONNA NEL VERDE

olio su tela, cm 73x60

retro: iscritto "opera autentica di mio/ padre Ulisse Caputo eseguita/ a Aix en provence nel 1920/ Aldo Caputo"

WOMAN IN A GREEN GARDEN

oil on canvas, 73x60 cm

on the reverse: inscribed "opera autentica di mio/ padre Ulisse Caputo eseguita/ a Aix en provence nel 1920/ Aldo Caputo"

€ 3.500/6.000





280

Luigi Gioli

(San Frediano a Settimo 1854 - Firenze 1947)

CAMPAGNA TOSCANAolio su cartone, cm 43x33
firmato in basso a destra**TUSCAN COUNTRYSIDE***oil on cardboard, 43x33 cm*
signed lower right

€ 1.200/1.800



281

Eugenio Cecconi

(Livorno 1842 - Firenze 1903)

CAMPAGNA TOSCANAolio su cartone, cm 32,5x24
firmato in basso a sinistra**TUSCAN COUNTRYSIDE***oil on board, 32.5x24 cm*
signed lower left

€ 1.500/3.000



282

Eugenio Cecconi

(Livorno 1842 - Firenze 1903)

CANE PASTORE

olio su tavola, cm 25x38

firmato in alto a destra

SHEEPDOG

oil on panel, 25x28 cm

signed upper right

€ 2.500/4.500

283

Francesco Gioli

(San Frediano a Settimo 1846 - Firenze 1922)

TRAMONTO IN MAREMMA

olio su cartone, cm 26x69

firmato in basso a destra

retro: cartiglio della Galleria d'Arte Manzoni di Milano, cartiglio della Galleria d'Arte Bentivegna di Montecatini

SUNSET IN MAREMMA

oil on cardboard, 26x39 cm

signed lower right

on the reverse: label of the Galleria d'Arte Manzoni di Milano, label of the Galleria d'Arte Bentivegna di Montecatini

€ 1.000/2.000

Provenienza

Galleria d'Arte Manzoni, Milano

Galleria d'Arte Bentivegna, Montecatini

Collezione privata

283





284

Guglielmo Ciardi

(Venezia 1842 - 1917)

CAMPAGNA DEL SILE

olio su tela, cm 59x121

firmato e datato "1899" in basso a sinistra

retro: iscritto "Per autenticità / Beppe Ciardi / 1899"

COUNTRYSIDE IN THE AREA OF THE RIVER SILE*oil on canvas, 59x121 cm**signed and dated "1899" lower left**on the reverse: inscribed "Per autenticità / Beppe Ciardi / 1899"*

€ 5.500/8.500

285

Guglielmo Ciardi

(Venezia 1842 - 1917)

PAESAGGIO MONTANO

olio su tavoletta, cm 25x36

firmato in basso a sinistra

retro: firmato, titolato e datato "1896", timbro della Collezione Casciaro

MOUNTAIN LANDSCAPE*oil on panel, 25x36 cm**signed lower left**on the reverse: signed, titled and dated "1896", stamp of Collezione Casciaro*

€ 800/1.500

285





286

Pietro Fragiaco

(Trieste 1856 - Venezia 1922)

STUDIO PER "CONFIDENZE"

olio su cartone, cm 11x22

firmato in basso a destra

retro: iscritto "studio per opera 'Confidenze'/ di mio fratello Pietro"

firmato Antonietta Fragiaco, cartiglio iscritto "134"

STUDY FOR "CONFIDENCES"

oil on cardoard, 11x22 cm

signed lower right

on the reverse: inscribed "studio per opera 'Confidenze'/ di mio fratello Pietro" firmato Antonietta Fragiaco, label inscribed "134"

€ 1.500/3.000

287

Guglielmo Ciardi

(Venezia 1842 - 1917)

VEDUTA DELLA LAGUNA VENEZIANA

olio su cartoncino applicato su cartoncino, cm 15x22

firmato in basso a sinistra

retro: timbro della Mondial Gallery di Milano

VIEW OF THE VENETIAN LAGOON

oil on card laid down on card, 15x22 cm

signed lower left

on the reverse: stamp of the Mondial Gallery of Milan

€ 2.000/3.000

Provenienza

Mondial Gallery, Milano

Collezione privata

287



288

Emma Ciardi

(Venezia 1879 - 1933)

BOBOLI

olio su tela, cm 102x124,5

firmato e datato "Boboli 1910" a sinistrala

BOBOLI

oil on canvas, 102x124.5 cm

signed and dated "Boboli 1910" on the left

€ 3.000/5.000



289

Emma Ciardi

(Venezia 1879 - 1933)

THE GOLDEN SEDAN CHAIR

olio su tela, cm 70x76

retro: firmato e datato "Venezia 1923", cartiglio "Fine Art Society, London"

THE GOLDEN SEDAN CHAIR

oil on canvas, 70x76 cm

on the reverse: signed and dated "Venezia 1923", label "Fine Art Society, London"

€ 10.000/15.000





290

Francesco Paolo Michetti

(Tocco da Casauria 1851 - Francavilla al Mare 1929)

TESTA DI DONNA

pastello su carta, cm 48x33
firmato in basso a destra

FEMALE HEAD

pastel on paper, 48x33
signed lower right

€ 2.000/3.000



291

Francesco Paolo Michetti

(Tocco da Casauria 1851 - Francavilla al Mare 1929)

RITRATTO DI DONNA

pastello e matita su carta, cm 53x45,5
firmato in basso a sinistra

PORTRAIT OF WOMAN

pastel and pencil on paper, 53x45.5 cm
signed lower left

€ 1.500/2.500

292

Vincenzo Caprile

(Napoli 1856 -1936)

CORTEGGIAMENTO

pastello su carta applicata su tela, cm 78x62
firmato e iscritto "Napoli" in basso a destra

COURTSHIP

pastel on paper laid down on canvas. 78x62 cm
signed and inscribed "Napoli" lower right

€ 1.800/2.500



293

Giuseppe Palizzi

(Lanciano 1812 - Parigi 1888)

CANE A RIPOSO

olio su tela, cm 21x25,5
firmato in basso a destra

RESTING DOG

oil on canvas, 21x25.5 cm
signed lower right

€ 1.500/2.500

293





294

Achille Beltrame

(Arzignano 1871 - Milano 1945)

RITRATTO DI GENTILDONNA CON VIOLETTE

olio su tela, cm 64x50
firmato in basso a destra*PORTRAIT OF LADY WITH VIOLETS**oil on canvas, 64x50 cm
signed lower right*

€ 2.000/4.000

Provenienza

Collezione Sforza Cesarini

295



295

Rose Emma Drummond

(att. 1815-1830)

RITRATTO DI OLIMPIA COLONNA

olio su tavola, cm 30x22
retro: iscritto "Painted by/ Rose Emma Drummond", iscritto
"Olimpia Colonna/ (sorella di Vittoria Sforza Cesarini), catiglio
"Miss Drummond's terms"*PORTRAIT OF OLIMPIA COLONNA**oil on panel, 30x22 cm
on the reverse: inscribed iscritto "Painted by/ Rose Emma Drummond",
inscribed "Olimpia Colonna/ (sorella di Vittoria Sforza Cesarini),
label "Miss Drummond's terms"*

€ 2.500/3.500

Provenienza

Collezione Sforza Cesarini

296

Giovanni Piancastelli

(Castel Bolognese 1845 - Bologna 1926)

RITRATTO DELLA PRINCIPESSA ANNA MARIA TORLONIA

olio su tela, cm 120x59

siglato in basso a destra

retro: cartiglio con iscritto "Ritratto di/ S.E. la P.ssa Anna/ Maria Torlonia/ eseguito dal/ Professore Giovanni/ Piancastelli/ nel/ 1899 Roma"

PORTRAIT OF PRINCESS ANNA MARIA TORLONIA

oil on canvas, 120x59 cm

initialled lower right

on the reverse: label inscribed "Ritratto di/ S.E. la P.ssa Anna/ Maria Torlonia/ eseguito dal/ Professore Giovanni/ Piancastelli/ nel/ 1899 Roma"

€ 18.000/25.000

Provenienza

Collezione Sforza Cesarini

La Principessa Anna Maria Torlonia, ultima erede diretta del principe Alessandro, è qui ritratta dall'emiliano Giovanni Piancastelli. A Roma il pittore seppe infatti affermarsi nel mondo aristocratico, tanto come ritrattista quanto come consulente artistico, sino a divenire nel 1902 il primo direttore della Galleria Borghese.

Anna Maria sposò nel 1872 Giulio Borghese, che in virtù di questo matrimonio divenne il secondo principe del Fucino assumendo il cognome Torlonia.

La principessa morì nel 1901 all'età di soli quarantasei anni.



La principessa Anna Maria Torlonia con il padre principe Alessandro Torlonia, 1876



297



297

Ettore Ximenes

(Palermo 1855 - Roma 1926)

LE DUE SORELLE

bronzo, cm 55

firmato, timbro della Fonderia Laganà di Napoli

THE TWO SISTERS

bronze, 55 cm

signed, stamp of Fonderia Laganà in Naples

€ 1.500/2.500

298



298

Costantino Barbella

(Chieti 1852 - Roma 1925)

PENSIEROSA

terracotta, cm 28

titolato, datato "Roma 1910", dedicato e datato

THOUGHTFUL

terracotta, 28 cm

titled, dated "Roma 1910", dedicated and dated

€ 1.000/2.000

299



299

Giovanni De Martino

(Napoli 1870 - 1835)

BAMBINO IMBRONCIATO

bronzo argentato, cm 39, base in marmo, cm 7

firmato

POUTY CHILD

silvered bronze, 39 cm, marble base, 7 cm

signed

€ 500/800

300

Scuola lombarda, inizio sec. XX

RITRATTO DI CARLA VISCONTI

terracotta, cm 45

Lombard school, early 20th century

PORTRAIT OF CARLA VISCONTI

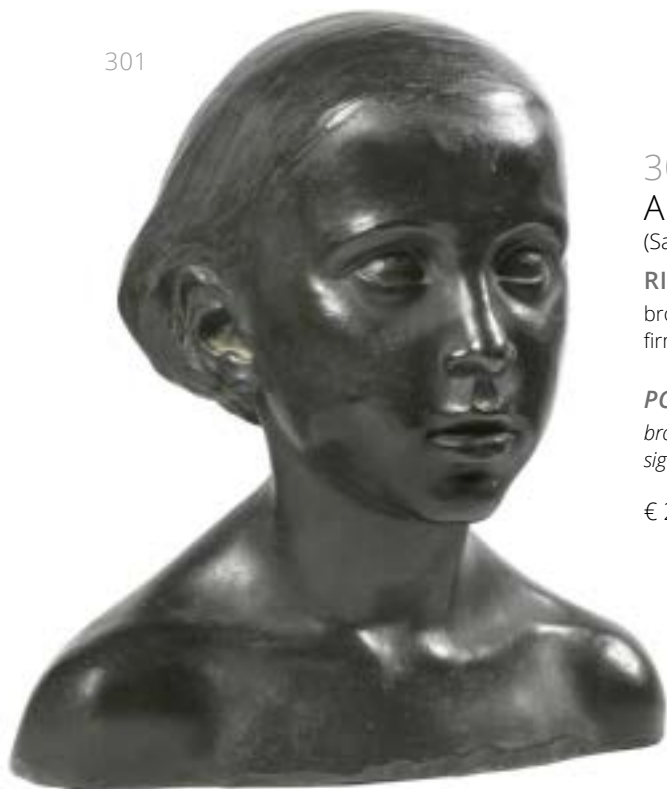
terracotta, 45 cm

€ 500/800

300



301



301

Alimondo Ciampi

(San Mauro a Signa 1876 - Firenze 1939)

RITRATTO DI BIMBA

bronzo, cm 31, base in marmo rosa, cm 6
firmata e datata "1922"

PORTRAIT OF LITTLE GIRL

bronze, 31 cm, pink marble base, 6 cm
signed and dated "1922"

€ 2.000/4.000



302

Edward Harrison Compton

(Feldafing 1881 - 1960)

VETTE ALPINEolio su tela, cm 70x96
firmato in basso a sinistra**ALPINE PEAKS***oil on canvas, 70x96 cm
signed lower left*

● € 1.500/2.500

303

Edward Harrison Compton

(Feldafing 1881 - 1960)

LAGO ALPINOolio su tela, 70x95
firmato e datato "1925" in basso a sinistra**ALPINE LAKE***oil on canvas, 70x95
signed and dated "1925" lower right*

● € 1.500/2.500

303





304

Alessio Issupoff

(Viatka 1889 - Roma 1957)

PAESAGGIO INNEVATO CON CONTADINA E CAVALLO

olio su tavoletta, cm 23x30

firmato in basso a sinistra

retro: dedicato alla signora A. Sperati, firmato e datato "22 dic. 1950 / Roma"

SNOWY LANDSCAPE WITH PEASANT WOMAN AND HORSE*oil on panel, 23x30 cm**signed lower left**on the reverse: dedicated to Mrs. A. Sperati, signed and dated "22 dic. 1950 / Roma"*

● € 2.000/3.000

305

Alessio Issupoff

(Viatka 1889 - Roma 1957)

CONTADINI A CAVALLO

olio su compensato, cm 35,5x46

firmato in basso a destra

FARMERS ON HORSEBACK*oil on plywood, 35.5x46 cm**signed lower right*

● € 4.000/8.000

305





306

Vittore Antonio Cargnel

(Venezia 1872 - Milano 1931)

PRIMI RAGGI

olio su cartone, cm 34,5x45
firmato in basso a destra
retro: titolato e iscritto "Cargnel"

FIRST RAYS

oil on cardboard, 34.5x45 cm
signed lower right
on the reverse: titled and inscribed "Cargnel"

€ 700/1.500

307

Vittore Antonio Cargnel

(Venezia 1872 - Milano 1931)

PROCESSIONE

olio su tela, cm 51x71
firmato in basso a destra

PROCESSION

oil on canvas, 51x71 cm
signed lower right

€ 800/1.500

307





308

Ruggiero Panerai

(Firenze 1862 - Parigi 1923)

GREGGE AL PASCOLO

olio su cartone, cm 38x56

firmato e dedicato "a Gino Salacchi" in basso a sinistra

GRAZING HERD*oil on cardboard, 38x56 cm**signed and dedicated "a Gino Salacchi" lower left*

€ 2.000/4.000

309

Edoardo Dalbono

(Napoli 1841 - 1915)

VEDUTA DI SORRENTO

olio su tela, cm 60x123

firmato in basso a destra

VIEW OF SORRENTO*oil on canvas, 60x123 cm**signed lower right*

€ 2.500/3.500

309





310

Daphne Maugham Casorati

(Londra 1897 - Torino 1982)

FINESTRA SULLA CAMPAGNA

olio su tela, cm 55x45

firmato in basso a destra

WINDOW ON THE COUNTRYSIDE

oil on canvas, 55x45 cm

signed lower right

● € 2.500/3.500

311



311

Carlo Sbisà

(Trieste 1899 - 1964)

GRUPPO DI FAMIGLIA IN UN INTERNO

olio su cartone, cm 101,5x69

firmato in basso a sinistra

retro: etichetta del Concorso Pittura e Scultura "I Premi di San Remo"

A FAMILY GROUP IN AN INTERIOR

oil on cardboard, 101.5x69 cm

signed lower left

on the reverse: label of the Concorso Pittura e Scultura "I Premi di San Remo"

● € 4.000/6.000

Esposizioni

Concorso Pittura e Scultura "I Premi di San Remo", San Remo

312

Giacomo Grosso

(Cambiano 1860 - Torino 1938)

RITRATTO DI DONNApastelli colorati su carta applicata su tela, cm 60x46,5
firmato in basso a sinistra**PORTRAIT OF A WOMAN***coloured pastels on paper laid down on canvas, 60x46.5 cm
signed lower left*

€ 2.000/4.000



313

Emilio Gola

(Milano 1851 - 1923)

GENTILDONNA CHE LEGGEolio su tela, cm 75x55
retro: cartiglio della mostra di Busto Arsizio, cartiglio dell'Istituto Europeo di Storia dell'Arte**A LADY READING***oil on canvas, 75x55 cm
on the reverse: label of the exhibition of Busto Arsizio, label of the Istituto Europeo di Storia dell'Arte*

€ 1.300/1.800

Esposizioni*Emilio Gola (1851-1923): la figura femminile in cinquant'anni di pittura,
Busto Arsizio, Palazzo Cicogna, 19 aprile - 8 giugno 1997*

314



314

Guido Peyron

(Firenze 1898 - 1960)

NATURA MORTA SU CASSETTONE

olio su tela, cm 60x80

firmato in basso a destra

STILL LIFE ON A DRESSER

oil on canvas, 60x80 cm

signed lower right

● € 1.500/2.500

315

Alberto Cecconi

(Firenze 1897 - 1971)

PAESAGGIO CON ALBERO

olio su tela, cm 58x63

firmato e datato "925" in basso a destra

LANDSCAPE WITH A TREE

oil on canvas, 58x63 cm

signed and dated "925" lower right

● € 800/1.500

315



316

Elisabeth Chaplin

(Fontainebleau 1890 - Firenze 1982)

AUTORITRATTO CON PENNELLO E TAVOLOZZA

olio su tela, cm 60x50
firmato in basso a sinistra

SELF-PORTRAIT WITH BRUSH AND PALETTE

*oil on canvas, 60x50 cm
signed lower left*

● € 2.000/4.000



317



317

Vittorio Gussoni

(Milano 1893 - Sanremo 1968)

SIGNORA CON CAPPELLO

olio su masonite temperata, cm 20x20
firmato in basso a sinistra

WOMAN WITH HAT

oil on tempered masonite, 20x20 cm
signed lower left

● € 1.000/2.000

318

Eugenio Ferria Contin

(att. in Italia nel XX secolo)

LA MAIELLA E IL PESCARA

olio su tavola, cm 50x60
retro: cartiglio

MAIELLA AND PESCARA

oil on panel, 50x60 cm
on the reverse: label

€ 500/800

318



319



319

Guido Tallone

(Bergamo 1894 - Alpignano 1967)

PAESAGGIO

olio su compensato, cm 44x60
firmato in basso a destra

LANDSCAPE

oil on plywood, 44x60 cm
signed lower right

● € 600/900

320

Bela Juszko

(1877 - 1969)

INTERNO CON SIGNORA

olio su tela, cm 99x79

firmato e datato "909" in basso a sinistra

INTERIOR WITH A WOMAN

oil on canvas, 99x79 cm

signed and dated "909" lower left

● € 1.200/2.000



321

321

Giorgio Kienerk

(Firenze 1869 - Fauglia 1948)

LE DUE SORELLE

pastello su cartone, cm 71x79

datato in basso "1912"

THE TWO SISTERS

pastel on cardboard, 71x79 cm

dated "1912" at the bottom

€ 1.500/3.000

L'opera è accompagnata da autentica del Dott. Antonio Parronchi





322

Shohachi Kimura

(Tokyo 1893 - 1958)

AUTORITRATTO

olio su tavola, cm 45x38

firmato e datato "1916 Autumn" in alto a destra

SELF PORTRAIT*oil on panel, 45x38 cm**signed and dated "1916 Autumn" upper right*

● € 1.000/2.000



323

Scuola italiana, sec. XX

RITRATTO DI GENTILUOMO CON TERRIER

olio su tela, cm 134x110

retro: iscritto "Azzimenti Giovanni/ Pietro del Convito/
Raffaella di Malta/ V. Alciati/ Milano 17-VII-1929-VII/ Dott.
G. Cesari Notajo"*Italian school, 20th century***PORTRAIT OF A GENTLEMAN WITH A BLACK
TERRIER***oil on canvas, 134x110 cm**on the reverse: inscribed "Azzimenti Giovanni/ Pietro del
Convito/ Raffaella di Malta/ V. Alciati/ Milano 17-VII-1929-
VII/ Dott. G. Cesari Notajo"*

€ 1.000/2.000

324

324

Giovanni Costantini

(Roma 1872 - 1947)

FANCIULLA CON PAPPAGALLI

olio su tela applicata su cartoncino, cm 39x29
firmato in basso a sinistra

YOUNG GIRL WITH PARROTS

*oil on canvas laid down on cardboard, 39x29 cm
signed lower left*

€ 800/1.500



325

325

Goffredo Berardi

RAGAZZA IN ABITI ABRUZZESI

olio su tela, cm 100x70
firmato e datato "1937 Roma XV" in basso a destra

GIRL IN A ABRUZZI DRESS

*oil on canvas, 100x70 cm
signed and dated "1937 Roma XV" lower right*

€ 1.000/2.000



326

Libero Andreotti

(Pescia 1875 - Firenze 1933)

VENDITRICE DI FRUTTA

bronzo, cm 71

firmato

THE FRUIT-SELLER

bronze, 71 cm

signed

€ 9.000/15.000

Provenienza

Eredi Aldo Carpi

Bibliografia

Gipsoteca Libero Andreotti, a cura di O. Casazza,
Firenze 1993, p. 128

La bella scultura di Libero Andreotti che abbiamo il piacere di presentare raffigura una giovane donna in piedi con le gambe incrociate colta in un momento di riposo dopo aver posato a terra un grande cesto di frutta. Le pieghe della veste accompagnano le forme del corpo, mentre la mano sinistra, che poggia con grazia sul fianco, tiene nel palmo un frutto. Forte è il legame con i modelli dello scultore francese Émile-Antoine Bourdelle – a cui Andreotti guardò con molta attenzione – in particolare con il bronzetto raffigurante *La moglie dello scultore*, con cui la nostra condivide la costruzione solida della figura e la posizione del braccio destro, leggermente arcuato, tramite il quale la donna scarica il proprio peso sull'oggetto al suo fianco.

Della *Venditrice di frutta*, il cui gesso si conserva nella Gipsoteca Libero Andreotti di Pescia, esistono quattro fusioni in bronzo, due delle quali curate dall'artista, la prima appartenente alla Collezione Colasanti e la seconda, già parte della raccolta di Ugo Ojetti, di recente acquisita dalla fiorentina Galleria d'Arte Moderna di Palazzo Pitti assieme a un altro bronzo dell'artista, il *Ritratto di Paola Ojetti*. La terza, del 1936, fu curata da Lelio Gelli e si trova in Collezione Costanza Maffi, mentre la quarta, curata da Bruno Innocenti ed eseguita nello stesso anno, fu data all'artista Aldo Carpi de' Resmini dalla sorella Margherita, moglie di Libero Andreotti, ed è quella che presentiamo oggi in asta.



327

Bruno Croatto

(Trieste 1875 - 1948)

LA VERGINE DELLA CAMPAGNA ROMANA

olio su tavola, cm 61x52,5

firmato in basso a sinistra e datato "Roma 1931" in basso a destra

THE VIRGIN OF ROMAN CAMPAGNA

oil on panel, 61x52.5 cm

signed lower left and dated "Roma 1931" lower right

€ 8.000/12.000





328

Primo Conti

(Firenze 1900 - Fiesole 1988)

RITRATTO DI FANCIULLA

olio su tela, cm 50x40

firmato e datato "1945" in alto a destra

PORTRAIT OF A YOUNG WOMAN*oil on canvas, 50x40 cm**signed and dated "1945" upper right*

● € 1.500/3.000

329



329

Pier Antonio Gariazzo

(Torino 1879 - 1964)

VANITÀ

olio su tela, cm 170x101

firmato in basso a sinistra

VANITY*oil on canvas, 170x101 cm**signed lower left*

● € 1.500/2.500

330

Scuola francese del XIX secolo

PIERROT MALATO

olio su tela ovale, cm 111x88

French school of 19th century

SICK PIERROT

oil on oval canvas, 111x88 cm

€ 2.000/3.000



331

Scuola francese del XIX secolo

PIERROT ARTISTA

olio su tela ovale, cm 111x88

French school of 19th century

PIERROT AS ARTIST

oil on oval canvas, 111x88 cm

€ 2.000/3.000





332

Edward Lear

(Holloway 1812 - Sanremo 1888)

PAESAGGIO TURCO

acquerello su carta, cm 38x55
iscritto "Turkia/ north/ 31 Dec 1864 (139)"
in basso a destra

TURKISH LANDSCAPE

watercolor on paper, 38x55 cm
inscribed "Turkia/ north/ 31 Dec 1864 (139)"
lower right

€ 3.500/5.000



333

Joseph Benwell Clark

(1857 - 1938)

PAPAVERI

olio su tavoletta, cm 42,5x22,5
firmato e datato "1891" in basso a destra

POPPIES

oil on panel, 42.5x22.5 cm
signed and dated "1891" lower right

€ 1.000/2.000

334

Charles Vigor

(1860 - 1930)

LA REGINA DELLA NOTTE

pastello su carta, cm 68x62

firmato in basso a destra

retro: cartiglio iscritto "N.I./ 'The Queen of night'/ Charles Vigor/ 15 Bolton Studios/ Redcliffe Road/ W. Brompton/ London"

THE QUEEN OF NIGHT

pastel on paper, 68x62 cm

signed lower right

on the reverse: label inscribed "N.I./ 'The Queen of night'/ Charles Vigor/ 15 Bolton Studios/ Redcliffe Road/ W. Brompton/ London"

€ 3.000/5.000





335

Giovanni Bartolena

(Livorno 1866 - 1942)

PAESAGGIO MAREMMANO

olio su compensato, cm 15,5x48,5
firmato in basso a destraretro: timbro della Mondial Gallery di
Milano

LANDSCAPE IN MAREMMA

oil on plywood, 15.5x48.5 cm

signed lower right

on the reverse: stamp of Mondial Gallery
of Milan

€ 2.000/3.000

336



Provenienza

Mondial Gallery, Milano

Collezione privata

336

Ludovico Tommasi

(Livorno 1866 - Firenze 1941)

VASO CON ZIGNE

olio su cartone, cm 41x32,5
firmato in basso a destra

POT WITH ZINNIAS

oil on cardboard, 41x32.5 cm

signed lower right

€ 2.200/2.800

337



337

Alessio Issupoff

(Viatka 1889 - Roma 1957)

NEL CORTILE DELLA FATTORIA

olio su compensato, cm 17,5x28
firmato in basso a destraretro: timbro della Mondial Gallery di
Milano, iscritto a lapis "Nel cortile della
fattoria"

IN THE FARM

oil on plywood, 17.5x28 cm

signed lower right

on the reverse: stamp of the Mondial Gal-
lery of Milan, inscribed in pencil "Nel cor-
tile della fattoria"

● € 2.000/3.000

Provenienza

Mondial Gallery, Milano, 1967

Collezione privata



338

Renato Natali

(Livorno 1883 - 1979)

COSTA LIVORNESEolio su tela, cm 50x90
firmato in basso a destra**LIVORNO COAST**oil on canvas, 50x90 cm
signed lower right

● € 2.500/3.500

339

Renato Natali

(Livorno 1883 - 1979)

PASTORI IN RIVA AL MAREolio su compensato, cm 50x70
firmato in basso a destra**SHEPHERDS BY THE SEA**oil on plywood, 50x70 cm
signed lower right

● € 1.500/2.500

339



340

Giovanni Bartolena

(Livorno 1866 - 1942)

NATURA MORTA CON NOCI, CASTAGNE, POMODORI E LIMONI

olio su compensato, cm 32,5x62

firmato in basso a sinistra

retro: cartigli della Collezione Morgantini con iscritto n. 121 e n. 34 e "26 OTT 1964", cartiglio della Mostra di Giovanni Bartolena alla Galleria d'Arte Cocorocchia di Milano, iscritto "Opera autentica / di Giovanni Bartolena / M. Borgiotti / Milano 8/2/66", iscritto "n. 34 / A. Vissoli"

STILL LIFE WITH WALNUTS, CHESTNUTS, TOMATOES AND LEMONS

oil on plywood, 32.5x62 cm

signed lower left

on the reverse: labels of the Collezione Morgantini with inscribed "n. 121" and "n. 34" and "26 OTT 1964", label of the Mostra di Giovanni Bartolena at the Galleria d'Arte Cocorocchia of Milan, inscribed "Opera autentica / di Giovanni Bartolena / M. Borgiotti / Milano 8/2/66", inscribed "n. 34 / A. Vissoli"

€ 2.000/3.000

Provenienza

Collezione Morgantini
Collezione privata

Esposizioni

Mostra di Giovanni Bartolena 1866-1966.
Centenario della nascita del maestro, Galleria d'Arte Cocoricchia, Milano, 8 gennaio - 6 febbraio 1966

340



341

Renato Natali

(Livorno 1883 - 1979)

PARANZE

olio su compensato, cm 50x70

firmato in basso a sinistra

retro: firmato e titolato, cartiglio della Galleria d'Arte Pallavicini di Firenze, timbro "Collezione Mario Borgiotti"

PARANZE

oil on plywood, 50x70 cm

signed lower left

on the reverse: signed and titled, label of the Galleria d'Arte Pallavicini di Firenze, stamp "Collezione Mario Borgiotti"

● € 2.500/3.500

Provenienza

Galleria d'Arte Pallavicini, Firenze
Collezione Mario Borgiotti
Collezione privata

341





342

Renato Natali

(Livorno 1883 - 1979)

CIRCO EQUESTRE

olio su masonite, cm 50x70

firmato in basso a sinistra

retro: titolato e datato

CIRCUS*oil on masonite, 50x70 cm**signed lower left**on the reverse: titled and signed*

● € 2.000/3.000

343

Renato Natali

(Livorno 1883 - 1979)

GREGGE

olio su masonite, cm 50x72

firmato in basso a destra

retro: titolato e firmato

SHEEP*oil on masonite, 50x72 cm**signed lower right**on the reverse: titled and signed*

● € 1.800/2.500

343



344

Anselmo Bucci

(Fossombrone 1887 - Monza 1955)

SANTA TERESA

olio su tela, cm 53x64

firmato e datato "1912" in basso a destra

SANTA TERESA

oil on canvas, 53x64 cm

signed and dated "1912" lower right

● € 5.000/7.000



345

Metello Merlo

(Milano 1886 - Torino 1964)

NATURA MORTA CON FRUTTA ED EDERA

olio su compensato, cm 50x60

firmato e datato "1934" in basso a destra

retro: cartiglio della Galleria d'Arte Ariete di Torino

STILL LIFE WITH FRUIT AND IVY

oil on plywood, 50x60 cm

signed and dated "1934" lower right

on the reverse: label of the Galleria d'Arte Ariete in Turin

● € 700/1.500

Provenienza

Galleria d'Arte Ariete, Torino

Collezione privata



346



346

Moses Levy

(Tunisi 1885 - Viareggio 1968)

NUDO SULLA SPIAGGIA

olio e matita su compensato, cm 12,5x14
firmato in basso a destra e datato "1933" in
basso a sinistra

FEMALE NUDE ON THE BEACH

oil and pencil on plywood, 12.5x14 cm
signed lower right and dated "1933" lower left

● € 800/1.500

347



347

Mario Cavaglieri

(Rovigo 1887 - Peyloubere 1969)

FIORI

tempera su carta, cm 66x51
firmato e datato "1959" in alto a destra

FLOWERS

tempera on paper, 66x51 cm
signed and dated "1959" upper right

● € 800/1.500

348

Mario Cavaglieri

(Rovigo 1887 - Peyloubere 1969)

INTERNO CON GIACCA E CAPPELLO

tempera su carta, cm 41x39

firmato in basso a sinistra e firmato e datato "1962" in alto a destra

INTERIOR WITH A HAT AND A COAT

tempera on paper, 41x39 cm

signed lower left and signed and dated "1962" upper right

● € 1.000/2.000



349

Mario Cavaglieri

(Rovigo 1887 - Peyloubere 1969)

VEDUTA DI GERS

tempera su carta, cm 32x47

firmato e datato "49" in basso a destra

VIEW OF GERS

tempera on paper, 32x47 cm

signed and dated "49" lower right

● € 1.000/2.000

349





350

Francesco Gioli

(San Frediano a Settimo 1846 - Firenze 1922)

MARINA

olio su tavoletta, cm 19,5x22,5
firmato in basso a destra

SEASCAPE

oil on panel, 19.5x22.5 cm
signed lower right

€ 800/1.500

351

Renato Natali

(Livorno 1883 - 1979)

NOTTURNO LIVORNESE

olio su tela, cm 35x65
firmato in basso a sinistra

NIGHT IN LIVORNO

oil on canvas, 35x65 cm
signed lower left

● € 3.000/5.000

351





352

Renato Natali

(Livorno 1883 - 1979)

NOTTURNO

olio su masonite, cm 20x25

retro: titolato e firmato

IN THE NIGHT*oil on masonite, 20x25 cm**on the reverse: titled and signed*

● € 800/1.500

353

Renato Natali

(Livorno 1883 - 1979)

NOTTURNO

olio su masonite, cm 20x25

retro: titolato e firmato

IN THE NIGHT*oil on masonite, 20x25 cm**on the reverse: titled and signed*

● € 800/1.500

353



Primo Conti

(Firenze 1900 - Fiesole 1988)

RITRATTO DELL'ATTORE SALVINI NELLA MASCHERA DI STENTERELLO

olio su tela, cm 100,5x63,5

firmato e datato "1926" in basso a sinistra

retro: iscritto "c.a. L'Attore Salvini nella maschera di Stenterello 1926", firmato e datato "Fiesole. 5 VIII", cartiglio "Primo Conti/ Corso Regina Elena 8 Firenze/ 'Ritratto dell'attore Salvini [...] Stenterello' (1926)/ Prezzo di vendita: L. 15.000"

PORTRAIT OF THE ACTOR SALVINI IN THE ROLE OF STENTERELLO

oil on canvas, 100x63.5 cm

signed and dated "1926" lower left

on the reverse: inscribed "c.a. L'Attore Salvini nella maschera di Stenterello 1926", signed and dated "Fiesole. 5 VIII", label "Primo Conti/ Corso Regina Elena 8 Firenze/ 'Ritratto dell'attore Salvini [...] Stenterello' (1926)/ Prezzo di vendita: L. 15.000"

● € 2.500/5.000

Esposizioni

Venezia, XVa Esposizione Internazionale d'Arte della Città di Venezia, Venezia, 1926

Italianische Maler, Zurigo, Kunsthaus Zürich, marzo-aprile 1927

Pubblicazioni

XVa Esposizione Internazionale d'Arte della Città di Venezia, catalogo della mostra (Venezia 1926), p.87

Italianische Maler, catalogo della mostra (Zurigo, Kunsthaus Zürich, marzo-aprile 1927)

Il dipinto presentato in asta è un omaggio all'attore Vasco Salvini, assai celebre a Firenze nei primi decenni Novecento, e al ruolo magistralmente interpretato di 'Stenterello'. Il personaggio, inventato alla fine del Settecento dall'attore Luigi Del Buono, fu subito destinato a riscuotere grande simpatia nel pubblico. Prendendo spunto dal soprannome attribuitogli di 'stentato', ovvero gracile, Del Buono attinge all'antica commedia dell'arte e crea una maschera fiorentina chiaccherona, paurosa, polemica, malmessa nel vestire, scanzonata e sempre pronta alla battuta pungente.



INDICE DIPINTI ANTICHI

Artista Bambocciante, sec. XVIII	32	Scuola fiamminga, sec. XVI	42, 178
Artista caravaggesco, prima metà sec. XVIII	101	Scuola fiamminga, sec. XVII	7, 90, 111, 118, 132, 159, 166, 199
Artista fiorentino, sec. XVII	61	Scuola fiamminga, sec. XVIII	113, 161, 163, 165, 175
Artista romano, sec. XVII	137	Scuola fiorentina, sec. XVI	36, 37, 56
Artista neoclassica, inizi sec. XIX	6	Scuola fiorentina, sec. XVII	9, 25, 110, 119, 125, 131, 179
Artista nordico attivo a Roma, sec. XVII	181	Scuola fiorentina, sec. XVI-XVII	11
Artista nordico attivo a Venezia, sec. XVII	83	Scuola fiorentina, sec. XVIII	150
Artista olandese attivo in Italia, sec. XVIII	12	Scuola francese, sec. XVIII	195
Bagnoli, Giovanni Francesco	15	Scuola francese, seconda metà sec. XVIII	87
Bicci di Lorenzo (bottega di)	54	Scuola francese, inizi sec. XIX	172
Botti, Francesco (attribuito a)	45	Scuola franco-fiamminga, sec. XVII	92
Caravaggio (da)	80	Scuola genovese, sec. XVII	96, 107, 149
Cipper, Giacomo Francesco detto Il Todeschini (scuola di, sec. XVIII)	152	Scuola genovese, sec. XVIII	33
Confortini, Jacopo	121	Scuola inglese, fine sec. XVIII	21, 47
Dandini, Ottaviano	27	Scuola Ispano-lombarda, inizi sec. XVII	190
De Mattei, Paolo (attribuito a)	14	Scuola italiana, sec. XVII	187
De Mura, Francesco (scuola di)	75	Scuola italiana, sec. XVIII	103, 117
Flandrin, Jean-Hippolyte (attribuito a)	122	Scuola italiana, sec. XIX	135
Gatti, Gaudenzio	109	Scuola lombarda, sec. XVI	70
Gaulli, Giovanni Battista detto il Baciccio	55	Scuola lombarda, sec. XVII	2, 91, 120, 145, 162, 164
Gramatica, Antiveduto	77	Scuola lombarda, sec. XVIII	19, 177
Jouffroy, Pierre	44	Scuola lombardo-veneta, fine XVI inizi sec. XVII	105
Lombardi, Giovanni Domenico detto l'Omino	49	Scuola napoletana, sec. XVII	82, 130, 156, 158, 188
Loth, Johan Carl (attribuito a)	93	Scuola napoletana, sec. XVIII	26, 39, 78
Maniera della pittura del secolo XV	104	Scuola olandese, sec. XVII	153
Maniera della pittura toscana del sec. XIV	185	Scuola olandese, sec. XVIII	10, 18, 143, 160
Molenaer, Jan Miense	124	Scuola parmense, metà sec. XVII	186
Mulier, Pieter Mulier detto il Tempesta, sec. XVII (cerchia di)	127	Scuola piemontese, sec. XVIII	126
Pedon, Bartolomeo	73	Scuola romana, sec. XVII	8, 28, 60, 66, 88, 94, 148, 151, 154, 194, 202
Pittore di area adriatica operante a Venezia, sec. XVIII	123	Scuola romana, seconda metà sec. XVII	52, 108
Pittore nord-europeo attivo a Roma, sec. XVII	171	Scuola romana, fine sec. XVII-inizi sec. XVIII	69
Reiner, Wenzel Lorenz (attribuito a)	192	Scuola romana, sec. XVIII	16, 30, 43, 62
Rosa, Salvator (cerchia di, sec. XVII)	184	Scuola russa, sec. XVIII	183
Scuola bergamasca sec. XVII	129	Scuola tedesca, fine sec. XVI	23
Scuola caravaggesca napoletana	170	Scuola toscana, sec. XVI	85, 173
Scuola dell'Italia centrale, sec. XVII	4, 24, 48, 97, 99	Scuola toscana, sec. XVII	46, 95, 182, 198
Scuola dell'Italia centrale, sec. XVIII	22, 140	Scuola toscana, sec. XVIII	157
Scuola dell'Italia meridionale, sec. XVIII	31, 189	Scuola veneta, sec. XVII	17, 58, 67, 74, 76, 98, 106, 144, 147, 168, 191, 196, 200
Scuola dell'Italia settentrionale, sec. XVI	68, 197	Scuola veneta, sec. XVIII	1, 13, 20, 29, 53, 57, 65, 71, 72, 79, 84, 112, 128, 138, 139, 141, 146, 155, 174
Scuola dell'Italia settentrionale, sec. XVII	5, 193	Scuola veneta, fine sec. XVIII	40
Scuola dell'Italia settentrionale, sec. XVIII	59, 115, 167, 180	Scuola veneto-fiamminga, sec. VII	221
Scuola emiliana, sec. XVI	42	Scuola veneziana, sec. XVII	114
Scuola emiliana, seconda metà sec. XVI	3	Simonini, Francesco (cerchia di, sec. XVIII)	133
Scuola emiliana, sec. XVII	34, 38, 41, 63, 64, 100, 169	Torret Philibert	35
Scuola emiliana, seconda metà sec. XVII	201	Van Bloemen, Pieter (seguace di)	81
Scuola emiliana, fine sec. XVI / inizi sec. XVII	136	Van Wittel, Gaspare (seguace di, sec. XVIII)	176
Scuola emiliana, sec. XVIII	51, 86, 89, 134,	Vanni, Giovan Battista	116
Scuola ferrarese, sec. XVI	102		

INDICE DIPINTI XIX-XX SECOLO

Abbati Giuseppe	235	Fragiacomo Pietro	286
Apollonio Giovanni	233	Gabrini Pietro	240
Andreotti Libero	326	Gariazzo Pier Antonio	329
Barbella Costantino	298	Gerard Francois attribuito a	232
Bartolena Giovanni	335, 340	Gheduzzi Giuseppe	277
Barucci Piero	26	Gioli Francesco	283, 350
Beltrame Achille	294	Gioli Luigi	280
Benwell Clark Joseph	333	Gola Emilio	313
Berardi Goffredo	325	Grosso Giacomo	222, 254, 312
Bezzuoli Giuseppe	242	Gussoni Vittorio	317
Bianchini Vittorio	238	Issupoff Alessio	304, 305, 337
Bison Bernardino Bison	226	Juszko Bela,	320
Bossoli Carlo	251, 252	Kienerk Giorgio	312
Brozzi Reanto	276	Kimura Shohachi	322
Cabianca Vincenzo	265	Lear Edward	332
Campriani Alceste	261	Lebayle Charles	223
Cannicci Niccolò	268	Levy Mose	269, 346
Carnovali Giovanni	227, 228	Lupo Alessandro	253
Caprile Vincenzo	292	Mariani Pompeo	255
Caputo Ulisse	279	Metello Merlo	345
Cargnel Vittore Antonio	307	Michetti Francesco Paolo	290, 291
Casorati Daphne Maugham	310	Natali Renato	338, 339, 341, 342, 343, 344, 345,
Cavaglieri Mario	347, 348, 349, 351, 352, 353	Palizzi Giuseppe	293
Cavalleri Vittorio	249	Panerai Ruggero	267, 272, 308
Cecconi Alberto	316	Pasini Alberto	247, 256
Cecconi Eugenio	281, 282	Passaro Paolo Emilio	258
Cecconi Niccolò	278	Peyron Guido	314
Chaplin Elisabeth	316	Piancastelli Giovanni	296
Ciampi Alimondo	301	Rabieri Nino	246
Ciardi Emma	288, 289	Ranvier Joseph Victor	231
Conti Primo	328	Rapisardi Michele	234
Ciardi Guglielmo	284, 285, 287	Rota Angelo	224
Coggetti Francesco	229	Santi Sebastiano	239
Compton Edwad Harrison	302, 303	Sbisà Carlo	311
Conti Primo	354	Scuola francese, sec. XIX	230, 270, 330, 331
Corbet Edith	245	Scola italiana, sec. XIX	274, 323
Corrodi Hermann	263	Scuola lombarda, inizi sec. XX	300
Costantini Giovanni	324	Scuola siciliana, sec. XIX	275
Croatto Bruno	327	Sinibaldi Jean-Paul Raphael Sinibaldi	243, 244
Dalbono Edoardo	309	Signorini Telemaco	264, 266
D'Azeglio Massimo	248	Spadini Armando	271
Delleani Lorenzo	230	Tallone Guido	319
De Luca Ferdinando	278	Tofano Eduardo	259
Drummond Rosa Emma	295	Tommasi Ludovico	336
Feraguti Visconti Adolfo	257	Ussi Stefano	241
Ferrazzi Luigi	225	Vigor Charles	334
Ferria Contin Eugenio	318	Ximenes Ettore	297
Feuerbach Anselm	236		

SEDI E DIPARTIMENTI

FIRENZE

ARCHEOLOGIA CLASSICA ED EGIZIA

CAPO DIPARTIMENTO
Paolo Persano
paolo.persano@pandolfini.it



ARGENTI ITALIANI ED ESTERI

JUNIOR EXPERT
Chiara Sabbadini Sodi
argenti@pandolfini.it



DESIGN E ARTI DECORATIVE DEL '900

CAPO DIPARTIMENTO
Jacopo Menzani
jacopo.menzani@pandolfini.it



ASSISTENTE
Anna Paola Bassetti
design@pandolfini.it

DIPINTI E SCULTURE ANTICHE

ESPERTO
Mario Sani
mario.sani@pandolfini.it



DIPINTI E SCULTURE DEL SECOLO XIX

CAPO DIPARTIMENTO
Lucia Montigiani
lucia.montigiani@pandolfini.it



ASSISTENTE
Federico De Mattia
dipinti800@pandolfini.it

LUXURY VINTAGE FASHION

CAPO DIPARTIMENTO
Cesare Bianchi
cesare.bianchi@pandolfini.it



ESPERTO
Benedetta Manetti
benedetta.manetti@pandolfini.it

ASSISTENTI
Laura Cuccaro
Giulia Borgogni
Chiara Vangelisti
vintage@pandolfini.it



GIOIELLI

CAPO DIPARTIMENTO
Cesare Bianchi
cesare.bianchi@pandolfini.it



ASSISTENTI
Laura Cuccaro
Giulia Borgogni
Chiara Vangelisti
gioielli@pandolfini.it

MOBILI E OGGETTI D'ARTE, PORCELLANE E MAIOLICHE

CAPO DIPARTIMENTO
Alberto Vianello
alberto.vianello@pandolfini.it



ASSISTENTI
Francesca Pinna
Girolamo Tiberi Venturucci
arredi@pandolfini.it

NFT

CAPO DIPARTIMENTO
Claudio Francesconi
claudio.francesconi@pandolfini.it



OROLOGI DA TASCA E DA POLSO

CAPO DIPARTIMENTO
Cesare Bianchi
cesare.bianchi@pandolfini.it



ASSISTENTI
Laura Cuccaro
Giulia Borgogni
Chiara Vangelisti
orologi@pandolfini.it

VINI PREGIATI E DA COLLEZIONE

CAPO DIPARTIMENTO
Francesco Tanzi
francesco.tanzi@pandolfini.it



ASSISTENTE
Federico Dettori
vini@pandolfini.it

WHISKY E DISTILLATI DA COLLEZIONE

CAPO DIPARTIMENTO
Francesco Tanzi
francesco.tanzi@pandolfini.it



ASSISTENTE
Federico Dettori
spirits@pandolfini.it

MILANO

ARGENTI ITALIANI ED ESTERI

CAPO DIPARTIMENTO
Roberto Dabbene
roberto.dabbene@pandolfini.it



INTERNATIONAL FINE ART

CAPO DIPARTIMENTO
Tomaso Piva
tomaso.piva@pandolfini.it



ASSISTENTE
Francesca Pinna
Girolamo Tiberi Venturucci
arredi@pandolfini.it

ARTE ORIENTALE

CAPO DIPARTIMENTO
Thomas Zecchini
thomas.zecchini@pandolfini.it



ASSISTENTE
Ines Cui
asianart@pandolfini.it

MONETE E MEDAGLIE

CAPO DIPARTIMENTO
Alessio Montagano
alessio.montagano@pandolfini.it



ASSISTENTE
Federico De Mattia
numismatica@pandolfini.it

ARTE MODERNA E CONTEMPORANEA

CAPO DIPARTIMENTO
Susanne Capolongo
susanne.capolongo@pandolfini.it



ASSISTENTE
Carolina Santi
artecontemporanea@pandolfini.it

PORCELLANE E MAIOLICHE

ESPERTO
Giulia Anversa
milano@pandolfini.it



LIBRI, MANOSCRITTI E AUTOGRAFI

CAPO DIPARTIMENTO
Chiara Nicolini
chiara.nicolini@pandolfini.it



OROLOGI DA TASCA E DA POLSO

CONSULENTE
Fabrizio Zanini
fabrizio.zanini@pandolfini.it



ROMA

DIPINTI E SCULTURE ANTICHE

CAPO DIPARTIMENTO
Ludovica Trezzani
ludovica.trezzani@pandolfini.it



ASSISTENTI
Valentina Frascarolo
Lorenzo Pandolfini
Girolamo Tiberi Venturucci
dipintiantichi@pandolfini.it

GIOIELLI E OROLOGI DA TASCA E DA POLSO

ESPERTO
Andrea de Miglio
andrea.demiglio@pandolfini.it



INDICE

Sedi e referenti **5**

Informazioni asta **7**

Pandolfini LIVE **9**

DIPINTI ANTICHI 1-120 **10-11**

DIPINTI ANTICHI 121-202 **104-105**

DIPINTI OTTOCENTO 221-354 **10-11**

Sedi e dipartimenti **252-253**

Condizioni generali di vendita **255**

Conditions of sale **260**

Come partecipare all'asta **257**

Auctions **262**

Corrispettivo d'asta e IVA **258**

Buyer's premium and V.A.T. **263**

Acquistare da Pandolfini **259**

Buying at Pandolfini **264**

Diritto di seguito **259**

Resale right **122**

Vendere da Pandolfini **259**

Selling through Pandolfini **264**

Modulo offerte **267**

Absentee and telephone bids **267**

Modulo abbonamenti **266**

Catalogue subscriptions **266**

Dove siamo **269**

We are here **269**

Foto di copertina lotto 77

Seconda di copertina lotto 289

Pagina 2 lotto 35

Pagina 6 lotto 334

Pagina 8 lotto 201

Pagina 10-11 lotto 49

Pagina 164-165 lotto 249

Terza di copertina lotto 232

Siamo a disposizione per crediti fotografici e letterari agli eventuali aventi diritto che non è stato possibile identificare e contattare

CONDIZIONI DI VENDITA

1. Pandolfini CASA D'ASTE s.r.l. è incaricata a vendere gli oggetti affidati dai mandanti come da atti registrati all'Ufficio I.V.A. di Firenze. In caso di mandato con rappresentanza gli effetti della vendita si perfezionano direttamente sul Venditore e sul Compratore, anche ai fini della eventuale applicabilità del Codice del Consumo, senza assunzione di altra responsabilità da parte di Pandolfini CASA D'ASTE s.r.l. oltre a quelle derivanti dal mandato ricevuto, agendo la Pandolfini CASA D'ASTE s.r.l. quale semplice intermediario.

2. Le vendite si effettuano al maggior offerente. Non sono accettati trasferimenti a terzi dei lotti già aggiudicati. Pandolfini CASA D'ASTE s.r.l. riterrà unicamente responsabile del pagamento l'aggiudicatario. Pertanto la partecipazione all'asta in nome e per conto di terzi dovrà essere preventivamente comunicata e la Pandolfini CASA D'ASTE s.r.l. si riserva il diritto di non far partecipare all'asta il rappresentante, qualora ritenga non sufficientemente dimostrato il potere di rappresentanza.

3. Le valutazioni in catalogo sono puramente indicative ed espresse in Euro. Le descrizioni riportate rappresentano un'opinione e sono puramente indicative e non implicano pertanto alcuna responsabilità da parte di Pandolfini CASA D'ASTE s.r.l. . Eventuali contestazioni dovranno essere inoltrate in forma scritta entro 10 giorni e se ritenute valide comporteranno unicamente il rimborso della cifra pagata senza alcun'altra pretesa.

4. Pandolfini CASA D'ASTE s.r.l. non rilascia alcuna garanzia in ordine all'attribuzione, all'autenticità o alla provenienza dei beni posti in vendita dei quali l'unico responsabile rimane esclusivamente il mandante. Il mandante assume ogni garanzia e responsabilità in ordine al bene, con riferimento esemplificativo ma non esaustivo a proprietà, provenienza, conservazione e commerciabilità del bene oggetto del presente mandato.

5. L'asta sarà preceduta da un'esposizione, durante la quale il Direttore della vendita sarà a disposizione per ogni chiarimento; l'esposizione ha lo scopo di far esaminare lo stato di conservazione e la qualità degli oggetti, nonché chiarire eventuali errori ed inesattezze riportate in catalogo. Gli interessati si impegnano ad esaminare di persona il bene, eventualmente anche con l'ausilio di un esperto di fiducia. Tutti gli oggetti vengono venduti "come visti", nello stato e nelle condizioni di conservazione in cui si trovano.

6. Pandolfini CASA D'ASTE s.r.l. può accettare commissioni d'acquisto (offerte scritte e telefoniche) dei lotti in vendita su preciso mandato per quanti non potranno essere presenti alla vendita. I lotti saranno sempre acquistati al prezzo più conveniente consentito da altre offerte sugli stessi lotti, e dalle riserve registrate. Pandolfini CASA D'ASTE s.r.l. non si ritiene responsabile, pur adoperandosi con massimo scrupolo per eventuali errori in cui dovesse incorrere nell'esecuzione di offerte (scritte o telefoniche). Nel compilare l'apposito modulo, l'offerente è pregato di controllare accuratamente i numeri dei lotti, le descrizioni e le cifre indicate. Non saranno accettati mandati di acquisto con offerte illimitate. La richiesta di partecipazione telefonica sarà accettata solo se formulata per iscritto prima della vendita. Nel caso di due offerte scritte identiche per lo stesso lotto, prevarrà quella ricevuta per prima.

7. Durante l'asta il Banditore ha la facoltà di riunire o separare i lotti ed adottare comunque qualsiasi provvedimento ritenuto utile al fine della miglior gestione dell'asta, ivi compresa la possibilità di ritirare un lotto dall'asta.

8. I lotti sono aggiudicati dal Direttore della vendita; in caso di contestazioni, il lotto disputato viene rimesso all'incanto nella seduta stessa sulla base dell'ultima offerta raccolta. L'offerta effettuata in sala prevale sempre sulle commissioni d'acquisto di cui al n. 6.

9. Il pagamento totale del prezzo di aggiudicazione e dei diritti d'asta potrà essere immediatamente preteso da Pandolfini CASA D'ASTE s.r.l.; in ogni caso lo stesso dovrà essere effettuato entro e non oltre le ore 12.00 del giorno successivo alla vendita.

10. I lotti acquistati e pagati devono essere immediatamente ritirati, in ogni caso non oltre 10 (dieci) giorni dalla data dell'effettivo pagamento a favore di Pandolfini CASA D'ASTE s.r.l. In caso contrario spetteranno tutti i diritti di custodia a Pandolfini CASA D'ASTE s.r.l. che sarà esonerata da qualsiasi responsabilità in relazione alla custodia e all'eventuale deterioramento degli oggetti. Il costo settimanale di magazzino ammonterà a euro 26,00.

Il ritiro dei beni acquistati avverrà direttamente presso la sede indicata della Pandolfini CASA D'ASTE s.r.l. a cura e spese dell'acquirente il quale potrà procedere personalmente ovvero tramite persona incaricata. L'acquirente potrà richiedere di utilizzare un corriere o spedizioniere per la consegna, quale servizio autonomo e distinto. In tal caso, nessuna responsabilità potrà essere imputata alla Pandolfini CASA D'ASTE s.r.l. per eventuali danni che il bene dovesse subire durante il trasporto; in particolare, l'acquirente, direttamente o tramite incaricato, procederà alla verifica dell'adeguatezza dell'imballaggio, anche sulla base delle caratteristiche del bene acquistato, manlevando espressamente la Pandolfini CASA D'ASTE s.r.l. da qualsiasi responsabilità in merito.

In caso di mancato pagamento entro il termine di dieci giorni dall'asta, Pandolfini CASA D'ASTE s.r.l. potrà dichiarare risolta la vendita, annullando l'aggiudicazione, ovvero agire in via giudiziaria per il recupero della somma dovuta. In ipotesi di risoluzione della vendita, l'acquirente sarà tenuto al pagamento a favore di Pandolfini CASA D'ASTE s.r.l. di una penale pari alle provvigioni perse, dovute sia da parte del mandante che dell'acquirente. La consegna del bene potrà avvenire esclusivamente solo dopo il saldo integrale del prezzo di aggiudicazione.

11. Per i lotti contraddistinti con il simbolo (β), il venditore ricopre la qualifica di professionista. Nel caso in cui l'acquirente sia un consumatore ai sensi dell'art. 3 del Codice del Consumo le vendite concluse mediante offerte scritte senza partecipazione diretta in sala, telefoniche o offerte online costituiscono contratti a distanza ai sensi e per gli effetti degli artt. 45 e ss. del Codice del Consumo.

Salvo quanto previsto al comma che segue, ai sensi dell'art. 59, comma 1, lett. m) del Codice del Consumo, l'acquirente non potrà usufruire del diritto di recesso in quanto il contratto è da intendersi concluso in occasione di un'asta pubblica secondo la definizione di cui all'art. 45, comma 1, lett. o) del suddetto Codice del Consumo.

Per i lotti contraddistinti con il simbolo (β), in ipotesi di aste che si svolgono esclusivamente online senza possibilità di partecipazione all'asta di persona contraddistinta con la dicitura "asta a tempo", è riconosciuto all'acquirente il diritto di recesso ai sensi e per gli effetti di cui all'art. 59 del Codice del Consumo. L'acquirente potrà recedere dal contratto entro quattordici giorni dal momento in cui è entrato in possesso del bene acquistato, senza dover fornire alcuna motivazione, inviandone comunicazione per raccomandata AR ovvero tramite PEC alla Pandolfini

CASA D'ASTE s.r.l. all'indirizzo pandoaste@pec.pandolfini.it. A tal fine potrà essere inviata una qualsiasi dichiarazione esplicita della decisione di recedere dal contratto ovvero potrà essere utilizzata la comunicazione tipo scaricabile al seguente link: www.pandolfini.it/it/content/modulo-di-recesso.asp

Il termine sopra previsto si intende rispettato se la comunicazione relativa all'esercizio del diritto di recesso è inviata dal consumatore prima della scadenza del periodo di recesso. Pandolfini CASA D'ASTE s.r.l., a sua volta, provvederà a comunicare l'avvenuto recesso al venditore. Il costo per la riconsegna del bene sarà a carico dell'acquirente che provvederà quindi alla restituzione a sua cura e spese nel termine di quattordici giorni dal ricevimento da parte della Pandolfini CASA D'ASTE s.r.l. della comunicazione del recesso. Il termine è rispettato se l'acquirente rispedisce i beni prima della scadenza del periodo di quattordici giorni.

La Pandolfini CASA D'ASTE s.r.l. rimborserà il pagamento ricevuto dal consumatore per l'acquisto del bene, entro quattordici giorni dal giorno in cui è informata della decisione del consumatore di recedere dal contratto. La Pandolfini CASA D'ASTE s.r.l. potrà però trattenere il rimborso finché non abbia ricevuto la restituzione dei beni oggetto di recesso. Il rimborso verrà effettuato utilizzando lo stesso mezzo di pagamento usato dal consumatore per la transazione iniziale, salvo che il consumatore abbia espressamente convenuto altrimenti e a condizione che questi non debba sostenere alcun costo quale conseguenza del rimborso.

Ai fini dell'esercizio del diritto di recesso, l'acquirente si intende comunque entrato nel possesso del bene acquistato nel momento in cui siano trascorsi dieci giorni dall'avvenuto pagamento da parte dell'acquirente e lo stesso non abbia provveduto al ritiro del bene.

12. Gli acquirenti sono tenuti all'osservanza di tutte le disposizioni legislative e regolamenti in vigore relativamente agli oggetti sottoposti a notifica, con particolare riferimento al D.Lsg. n. 42/2004. La vendita di oggetti sottoposti alla normativa sopra indicata sarà quindi sospensivamente condizionata al mancato esercizio del diritto di prelazione da parte del Ministero competente nel termine di sessanta giorni dalla data di ricezione della denuncia così come previsto dall'art. 61 del suddetto D.Lgs. n. 42/2004. Durante il termine utile ai fini dell'esercizio del diritto di prelazione, il bene non potrà comunque essere consegnato all'acquirente ai sensi dell'art. 61, comma 4, del D.Lgs. n. 42/2004. L'aggiudicatario non potrà, in caso di esercizio del diritto di prelazione da parte dello Stato, pretendere da Pandolfini CASA D'ASTE s.r.l. o dal Venditore alcun rimborso od indennizzo.

13. Il Decreto Legislativo n. 42 del 22 gennaio 2004 disciplina l'esportazione dei Beni Culturali al di fuori del territorio della Repubblica Italiana, mentre l'esportazione al di fuori della Comunità Europea è altresì assoggettata alla disciplina prevista dal Regolamento CEE n. 116/2009 del 18 dicembre 2008. L'esportazione di oggetti è regolata dalla suddetta normativa e dalle leggi doganali e tributarie in vigore. Pandolfini CASA D'ASTE s.r.l. non risponde del rilascio dei relativi permessi previsti né può garantirne il rilascio. Pandolfini CASA D'ASTE s.r.l. declina quindi ogni responsabilità nei confronti degli acquirenti in ordine ad eventuali restrizioni all'esportazione dei lotti aggiudicati. La mancata concessione delle suddette autorizzazioni non possono giustificare l'annullamento dell'acquisto né il mancato pagamento. Si ricorda che i reperti archeologici di provenienza italiana non possono essere esportati.

14. Ai sensi e per gli effetti dell'art. 22 D. Lgs n. 231/2007 (Decreto Antiriciclaggio), i clienti si impegnano a fornire tutte le informazioni necessarie ed aggiornate per consentire a Pandolfini CASA D'ASTE s.r.l. di adempiere agli obblighi di adeguata verifica della clientela.

Resta inteso che il perfezionamento dell'operazione è subordinato al rilascio da parte del Cliente delle informazioni richieste da Pandolfini CASA D'ASTE s.r.l. per l'adempimento dei suddetti obblighi. Ai sensi dell'art. 42 D. Lgs n. 231/07, Pandolfini CASA D'ASTE s.r.l. si riserva la facoltà di astenersi e non concludere l'operazione nel caso di impossibilità oggettiva di effettuare l'adeguata verifica della clientela.

15. Il presente regolamento viene accettato automaticamente da quanti concorrono alla vendita all'asta. Per tutte le contestazioni è stabilita la competenza del Foro di Firenze.

16. I lotti contrassegnati con ***** sono stati affidati da soggetti I.V.A. e pertanto assoggettati ad I.V.A. come segue: 22% sul prezzo di aggiudicazione e 22% sul corrispettivo netto d'asta.

17. I lotti contrassegnati con **(λ)** s'intendono corredati da attestato di libera di circolazione, mentre i lotti contrassegnati con **(∞)**, da attestato di avvenuta spedizione o importazione.

18. I lotti contrassegnati con **●** sono assoggettati al diritto di seguito. Il decreto legislativo n. 118 del 13 febbraio 2006 ha introdotto il diritto degli autori di opere e di manoscritti, e dei loro eredi, ad un compenso sul prezzo di goni vendita, successivamente alla prima, dell'opera originale, il c.d. "diritto di seguito".

Detto compenso è dovuto nel caso il prezzo di vendita non sia inferiore ad €. 3.000 ed è così determinato:

- a) 4% per la parte del prezzo di vendita compresa tra €. 3.000 ed €. 50.000
- b) 3% per la parte del prezzo di vendita compresa tra €. 50.000,01 ed €. 200.000
- c) 1% per la parte del prezzo di vendita compresa tra €. 200.000,01 ed €. 350.000
- d) 0,5% per la parte del prezzo di vendita compresa tra €. 350.000,01 ed €. 500.000
- e) 0,25% per la parte del prezzo di vendita superiore ad €. 500.000

Pandolfini CASA D'ASTE s.r.l. è tenuta a versare il "diritto di seguito" per conto dei venditori alla Società Italiana degli Autori ed Editori (SIAE).

Nel caso il lotto sia soggetto al c.d. "diritto di seguito" ai sensi dell'art. 144 della legge 633/41, l'aggiudicatario si impegna a corrispondere, oltre all'aggiudicazione, alle commissioni d'asta e alle altre spese eventualmente gravanti, anche l'importo che spetterebbe al Venditore pagare ai sensi dell'art. 152 l. 633/41, che Pandolfini CASA D'ASTE s.r.l. si impegna a versare al soggetto incaricato della riscossione.

19. I lotti contrassegnati con **■** sono offerti senza riserva.

20. L'informativa sul trattamento dei dati personali è consultabile sul sito internet della Pandolfini CASA D'ASTE s.r.l. al seguente indirizzo www.pandolfini.it/it/content/privacy.asp.

COME PARTECIPARE ALL'ASTA

Le aste sono aperte al pubblico e senza alcun obbligo di acquisto. I lotti sono solitamente venduti in ordine numerico progressivo come riportati in catalogo. Il ritmo di vendita è indicativamente di 90 - 100 lotti l'ora ma può variare a seconda della natura degli oggetti.

Offerte scritte e telefoniche

Nel caso non sia possibile presenziare all'asta, Pandolfini CASA D'ASTE potrà concorrere per Vostro conto all'acquisto dei lotti.

Per accedere a questo servizio, del tutto gratuito, dovrete inoltrare l'apposito modulo che troverete in fondo al catalogo o presso i ns. uffici con allegato la fotocopia di un documento d'identità. I lotti saranno eventualmente acquistati al minor prezzo reso possibile dalle altre offerte in sala.

In caso di offerte scritte dello stesso importo sullo stesso lotto, avrà precedenza quella ricevuta per prima.

Pandolfini CASA D'ASTE S.r.l. offre inoltre ai propri clienti la possibilità di essere contattati telefonicamente durante l'asta per concorrere all'acquisto dei lotti proposti.

Sarà sufficiente inoltrare richiesta scritta che dovrà pervenire 12 ore prima della vendita. Detto servizio sarà garantito nei limiti della disposizione delle linee al momento ed in ordine di ricevimento delle richieste.

Per quanto detto si consiglia di segnalare comunque un'offerta che ci consentirà di agire per Vostro conto esclusivamente nel caso in cui fosse impossibile contattarvi.

Rilanci

Il prezzo di partenza è solitamente inferiore alla stima indicata in catalogo ed i rilanci sono indicativamente pari al 10% dell'ultima battuta.

In ogni caso il Banditore potrà variare i rilanci nel corso dell'asta.

Ritiro lotti

I lotti pagati nei tempi e modi sopra riportati dovranno, salvo accordi contrari, essere immediatamente ritirati.

Su precise indicazioni scritte da parte dell'acquirente Pandolfini CASA D'ASTE S.r.l. potrà, a spese e rischio dello stesso, curare i servizi d'imballaggio e trasporto.

Per altre informazioni si rimanda alle Condizioni Generali di Vendita.

Pagamenti

Il pagamento dei lotti dovrà essere effettuato, in €, entro il giorno successivo alla vendita, con una delle seguenti forme:

- contanti nei limiti di legge previsti al momento del pagamento

- assegno circolare non trasferibile o assegno bancario previo accordo con la Direzione amministrativa.

intestato a:

Pandolfini CASA D'ASTE S.r.l.

- bonifico bancario presso:

MONTE DEI PASCHI DI SIENA

Via dei Pecori 8 - FIRENZE

IBAN IT 21T 01030 02800 000063650896

intestato a Pandolfini Casa d'Aste

Swift BIC PASCITMMFIR

Pandolfini CASA D'ASTE S.r.l. agisce per conto dei venditori in virtù di un mandato con rappresentanza e pertanto non si sostituisce ai terzi nei rapporti contabili.

I lotti venduti da Soggetti I.V.A. saranno fatturati da quest'ultimi agli acquirenti.

La ns. fattura, pur riportando per quietanza gli importi relativi ad aggiudicazione ed I.V.A., è costituita unicamente dalla parte appositamente evidenziata.

ACQUISTARE DA PANDOLFINI

Le stime in catalogo sono espresse in Euro (€).

Dette valutazioni, puramente indicative, si basano sul prezzo medio di mercato di opere comparabili, nonché sullo stato di conservazione e sulle qualità dell'oggetto stesso.

I cataloghi Pandolfini includono riferimenti alle condizioni delle opere solo nelle descrizioni di opere multiple (quali stampe, libri, vini e monete).

Si prega di contattare l'esperto del dipartimento per richiedere un condition report di un lotto particolare. I lotti venduti nelle nostre aste saranno raramente, per natura, in un perfetto stato di conservazione, ma potrebbero presentare, a causa della loro natura e della loro antichità, segni di usura, danni, altre imperfezioni, restauri o riparazioni. Qualsiasi riferimento alle condizioni dell'opera nella scheda di catalogo non equivale a una completa descrizione dello stato di conservazione. I condition report sono solitamente disponibili su richiesta e completano la scheda di catalogo. Nella descrizione dei lotti, il nostro personale valuta lo stato di conservazione in conformità alla stima dell'oggetto e alla natura dell'asta in cui è inserito. Qualsiasi affermazione sulla natura fisica del lotto e sulle sue condizioni nel catalogo, nel condition report o altrove è fatta con onestà e attenzione. Tuttavia il personale di Pandolfini non ha la formazione professionale del restauratore e ne consegue che ciascuna affermazione non potrà essere esaustiva. Consigliamo sempre la visione diretta dell'opera e, nel caso di lotti di particolare valore, di avvalersi del parere di un restauratore o di un consulente di fiducia prima di effettuare un'offerta.

Ogni asserzione relativa all'autore, attribuzione dell'opera, data, origine, provenienza e condizioni costituisce un'opinione e non un dato di fatto.

Si precisano di seguito per le attribuzioni:

- | | |
|--|---|
| <ol style="list-style-type: none">1. ANDREA DEL SARTO: a nostro parere opera dell'artista.2. ATTRIBUITO AD ANDREA DEL SARTO: è nostra opinione che l'opera sia stata eseguita dall'artista, ma con un certo grado d'incertezza.3. BOTTEGA DI ANDREA DEL SARTO: opera eseguita da mano sconosciuta ma nell'ambito della bottega dell'artista, realizzata o meno sotto la direzione dello stesso.4. CERCHIA DI ANDREA DEL SARTO: a ns. parere opera eseguita da soggetto non identificato, con connotati associabili al suddetto artista. E' possibile che si tratti di un allievo.5. STILE DI ...; SEGUACE DI ...; opera di un pittore che lavora seguendo lo stile dell'artista; può trattarsi di un allievo come di altro artista contemporaneo o quasi.6. MANIERA DI ANDREA DEL SARTO: opera eseguita nello stile dell'artista ma in epoca successiva.7. DA ANDREA DEL SARTO: copia di un dipinto conosciuto dell'artista. | <ol style="list-style-type: none">8. IN STILE ...: opera eseguita nello stile indicato ma di epoca successiva.9. I termini firmato e/o datato e/o siglato, significano che quanto riportato è di mano dell'artista.10. Il termine recante firma e/o data significa che, a ns. parere, quanto sopra sembra aggiunto successivamente o da altra mano.11. Le dimensioni dei dipinti indicano prima l'altezza e poi la base e sono espresse in cm. Le dimensioni delle opere su carta sono invece espresse in mm.12. I lotti contrassegnati con (λ) s'intendono corredati da attestato di libera di circolazione o attestato di temporanea importazione artistica in Italia.13. Il peso degli oggetti in argento è calcolato al netto delle parti in metallo, vetro e cristallo. Per gli argenti con basi appesantite il peso non è riportato.14. I lotti contrassegnati con ● sono assoggettati al diritto di seguito. |
|--|---|

CORRISPETTIVO D'ASTA E I.V.A.

Al prezzo di aggiudicazione dovrà essere aggiunto un importo dei diritti d'asta pari al:

- 26% fino a 250.000 euro
- 22% sulla parte eccedente.

Tali percentuali sono comprensive dell'iva in base alla normativa vigente.

Lotti contrassegnati con * in catalogo

Le aggiudicazioni dei lotti contrassegnati con * ed assoggettati ad iva con regime ordinario, avranno invece le seguenti maggiorazioni:

- iva del 22% sul prezzo di aggiudicazione
- diritti d'asta del 26% fino a 250.000 euro e del 22% sulla parte eccedente

Le vendite effettuate in virtù di mandati senza rappresentanza stipulati con soggetti IVA per beni per i quali non sia stata detratta l'imposta all'atto di acquisto sono soggette al regime del Margine ai sensi dell'art. 40 bis D.L. 41/95.

ACQUISTARE DA PANDOLFINI

Modalità di pagamento

Il pagamento potrà avvenire nelle seguenti modalità:

- a) contanti nei limiti di legge previsti al momento del pagamento;
- b) assegno circolare soggetto a preventiva verifica con l'istituto di emissione;
- c) assegno bancario di conto corrente previo accordo con la direzione amministrativa della Pandolfini CASA D'ASTE S.r.l.;
- d) bonifico bancario intestato a Pandolfini Casa d'Aste

MONTE DEI PASCHI DI SIENA

Filiale FIRENZE - Via dei Pecori, 8

IBAN: IT 21T 01030 02800 000063650896

BIC: PASCITMMFIR

Diritto di seguito

Il decreto Legislativo n. 118 del 13 febbraio 2006 ha introdotto il diritto degli autori di opere e di manoscritti, e dei loro eredi, ad un compenso sul prezzo di ogni vendita, successiva alla prima, dell'opera originale, il c.d. "diritto di seguito".

Detto compenso è dovuto nel caso il prezzo di vendita non sia inferiore ad € 3.000 ed è così determinato

- a) 4% fino a € 50.000;
- b) 3% per la parte del prezzo di vendita compresa tra € 50.000,01 ed € 200.000;
- c) 1% per la parte del prezzo di vendita compresa tra € 200.000,01 ed € 350.000;
- d) 0,5% per la parte del prezzo di vendita compresa tra € 350.000,01 ed € 500.000;
- e) 0,25% per la parte del prezzo di vendita superiore ad € 500.000.

Pandolfini Casa d'Aste è tenuta a versare il "diritto di seguito" per conto dei venditori alla Società italiana degli autori ed editori (SIAE).

Nel caso il lotto sia soggetto al c.d. "diritto di seguito" ai sensi dell'art. 144 della legge 633/41, l'aggiudicatario s'impegna a corrispondere, oltre all'aggiudicazione, alle commissioni d'asta ed alle altre spese eventualmente gravanti, anche l'importo che spetterebbe al Venditore pagare ai sensi dell'art. 152 L. 633/41, che Pandolfini s'impegna a versare al soggetto incaricato delle riscossione.

Si ricorda che per l'esportazione di opere che hanno più di 50 anni la legge italiana prevede la richiesta di un attestato di libera circolazione. Il tempo di attesa per il rilascio di tale documentazione è di circa 40 giorni dalla presentazione dell'opera e dei relativi documenti alla Soprintendenza Belle Arti.

In caso di aggiudicazione del lotto da parte di un compratore straniero, si prega il cliente di contattare immediatamente il dipartimento competente in merito all'opera acquistata per informazioni sul preventivo e per le pratiche relative all'esportazione e al trasporto delle opere in paesi esteri.

Il mancato rilascio o il ritardo del rilascio della licenza non costituisce una causa di risoluzione o annullamento della vendita, né giustifica il ritardo del pagamento da parte dell'acquirente.

VENDERE DA PANDOLFINI

Valutazioni

Presso gli uffici di Pandolfini CASA D'ASTE S.r.l. è possibile, su appuntamento, ottenere una valutazione gratuita dei Vostri oggetti. In alternativa, potrete inviare una fotografia corredata di tutte le informazioni utili alla valutazione, in base alla quale i ns. esperti potranno fornire un valore di stima indicativo.

Mandato per la vendita

Qualora decidiate di affidare gli oggetti per la vendita, il personale Pandolfini Vi assisterà in tutte le procedure. Alla consegna degli oggetti Vi verrà rilasciato un documento (mandato a vendere) contenente la lista degli oggetti, i prezzi di riserva, la commissione e gli eventuali costi per assicurazione, foto e trasporto. Dovranno essere forniti un documento d'identità ed il codice fiscale per l'annotazione sui registri di P.S. conservati presso gli uffici Pandolfini.

Il mandato a vendere può essere con o senza rappresentanza. Il mandante rimane, eventualmente anche solo in via di manleva nei confronti della Pandolfini, il soggetto responsabile per eventuali pretese che l'acquirente dovesse avanzare in ordine al bene acquistato.

Riserva

Il prezzo di riserva è l'importo minimo (al lordo delle commissioni) al quale l'oggetto affidato può essere venduto. Detto importo è strettamente riservato e sarà tutelato dal Banditore in sede d'asta. Qualora detto prezzo non venga raggiunto, il lotto risulterà invenduto.

Liquidazione del ricavato

Trascorsi circa 35 giorni lavorativi dalla data dell'asta, e comunque una volta ultimate le operazioni d'incasso, provvederemo alla liquidazione, dietro emissione di una fattura contenente in dettaglio le commissioni e le altre spese addebitate.

Commissioni

Sui lotti venduti Pandolfini CASA D'ASTE S.r.l. applicherà una commissione del 13% (oltre ad I.V.A.) mediante detrazione dal ricavato.

CONDITIONS OF SALE

1. Pandolfini CASA D'ASTE s.r.l. is charged with selling objects entrusted to the same by consignors as per the deeds registered at the VAT Office of Florence. In the event of mandates with representation, the effects of the sale shall be completed directly by the Seller and the Purchaser, also for the purposes of the possible application of the Consumer Code, without the assumption of any additional liability by Pandolfini CASA D'ASTE s.r.l. other than whatever derives from the mandate received, with Pandolfini CASA D'ASTE s.r.l. acting as a simple intermediary.

2. Sales shall be awarded to the highest bidder. The transfer of sold lots to third parties shall not be accepted. Pandolfini CASA D'ASTE s.r.l. shall hold the successful bidder solely responsible for the payment. For this reason, participation in the auction in the name and on the behalf of third parties shall be notified in advance and Pandolfini CASA D'ASTE s.r.l. shall reserve the right to refuse to allow the representative to take part in the auction should it deem that the power of representation has not been sufficiently demonstrated.

3. The estimates in the catalogue are purely indicative and are expressed in euros. The descriptions of the lots shall be considered to be no more than an opinion and purely indicative, and shall not, therefore, entail any liability on the part of Pandolfini CASA D'ASTE S.r.l. Any complaints should be sent in writing within ten (10) days and, where considered valid, shall solely entail the reimbursement of the amount paid without the right to any further claims.

4. Pandolfini CASA D'ASTE s.r.l. shall not issue any guarantees regarding the attribution, authenticity or origin of the goods put up for sale for which the sole person responsible shall exclusively remain the consignor. The consignor shall assume every guarantee and responsibility concerning the goods with reference to – by way of an example but not limited to – the ownership, origin, preservation and marketability of the item which is the subject of this mandate.

5. The auction shall be preceded by an exhibition during which the Director of the sale shall be available for any clarification; the purpose of the exhibition shall be to allow prospective bidders to inspect the state of preservation and the quality of the objects as well as to clarify any possible errors or inaccuracies in the catalogue. The interested parties shall undertake to examine the objects in person, possibly with the assistance of a trusted expert. All the objects shall be "sold as seen" in the same condition and state of preservation in which they are displayed.

6. Pandolfini CASA D'ASTE s.r.l. may accept absentee bids (written or telephone bids) for the lots for sale on the precise mandate of persons who are unable to attend the auction. The lots shall always be purchased at the best price, in compliance with other bids for the same lots and with the registered reserves. The Pandolfini CASA D'ASTE s.r.l. shall not be held responsible for any mistakes in the management of any written or telephone bids whilst undertaking to scrupulously avoid any errors. Bidders are advised to carefully check the numbers of the lots, the descriptions and the figures indicated when filling in the relevant form. Absentee bids of an unlimited amount shall not be accepted. Telephone bidding requests shall only be accepted where formulated in writing before the sale. In the event of two identical absentee bids for the same lot, priority shall be given to the first one received.

7. During the auction the Auctioneer shall have the right to combine or separate the lots and to adopt any measures deemed to be useful for the optimum management of the event, including the possibility of

withdrawing a lot from the same.

8. The lots shall be awarded by the Director of the sale; in the event of a dispute, the contested lot shall be re-offered at the same session based on the last bid received. Bids placed in the salesroom shall always prevail over absentee bids as per point no. 6.

9. Pandolfini CASA D'ASTE S.r.l. may immediately request the total payment of the final price, including the buyer's premium; this should, in any case, be paid by no later than 12 p.m. on the day after the sale.

10. Lots that have been purchased and paid for should be collected immediately and, in any case, no later than 10 (ten) days from the date of the actual payment made to Pandolfini CASA D'ASTE s.r.l. Failing this, Pandolfini CASA D'ASTE s.r.l. shall be entitled to claim all the storage charges and shall be exempt from any liability related to the storage or any deterioration of the objects. The weekly storage fee shall amount to € 26.00.

The collection of the goods purchased shall be carried out under the responsibility and at the expense of the purchaser either in person or through an incumbent or a carrier/forwarding agent. In any case, Pandolfini CASA D'ASTE s.r.l. shall not be liable for any damage to the goods suffered during transport; in particular, the purchaser, either directly or through its incumbent, shall undertake to inspect the suitability of the packaging, also based on the characteristics of the object purchased, expressly releasing Pandolfini CASA D'ASTE s.r.l. from any liability in this regard.

In the event that payment is not made within the term of ten (10) days from the auction, Pandolfini CASA D'ASTE s.r.l. may declare the sale to have been canceled, annulling the awarding of the bid and taking legal steps in order to recover the amount due. In the event of the cancellation of the sale, the purchaser shall be obliged to pay Pandolfini CASA D'ASTE srl a penalty equal to the lost commission due by both the principal and by the purchaser. The delivery of the goods shall take place exclusively once the full balance of the final price has been paid.

11. For lots marked with the symbol (β), the seller holds the qualification of a professional. In the event that the purchaser is a consumer pursuant to art. 3 of the Consumer Code, sales completed by means of absentee bids without direct salesroom participation, in writing, by telephone or online, shall constitute distance contracts pursuant to and as an effect of articles 45 and fol. of the Consumer Code.

Pursuant to art. 59, para. 1 m) of the Consumer Code and barring the provisions of the following paragraph, the purchaser may not take advantage of the right of withdrawal since the contract shall be understood to have been concluded on the occasion of a public auction according to the definition in art. 45, para. 1 o) of the aforementioned Consumer Code.

For lots marked with the symbol (β), in the case of auctions held exclusively online without the possibility of taking part in person, indicated by the wording "timed auction", the purchaser's right of withdrawal shall be recognized pursuant to and as an effect of art. 59 of the Consumer Code. The purchaser may withdraw from the contract within fourteen (14) days from entering into possession of the object purchased without having to provide any motivation, notifying the same by registered letter with advice of receipt or via certified email sent to

Pandolfini CASA D'ASTE s.r. at pandoaste@pec.pandolfini.it. Any explicit declaration of the decision to withdraw from the contract may be sent for this purpose or the standard notification which can be downloaded from the following link: www.pandolfini.it/it/content/modulo-di-recesso.asp
The above term shall be understood to have been complied with in the event that the notification of the exercising of the right of withdrawal is sent by the consumer before the expiry of the withdrawal period. Pandolfini CASA D'ASTE s.r.l. shall, in turn, undertake to notify the seller of the withdrawal. The cost of redelivering the object shall be charged to the purchaser who shall, therefore, undertake to return the same under its own responsibility and at its own expense within fourteen (14) days from when Pandolfini CASA D'ASTE s.r.l. receives the notification of withdrawal. The term shall be deemed to have been complied with if the purchaser returns the goods before the 14-day deadline.

Pandolfini CASA D'ASTE s.r.l. shall undertake to reimburse all the payments received from the consumer, including the delivery expenses (with the exception of any additional costs arising from the choice of a method of delivery different from the cheaper standard delivery offered), within fourteen (14) days from when it was informed of the consumer's decision to withdraw from the contract. Pandolfini CASA D'ASTE s.r.l. may, however, withhold reimbursement until it has received the returned goods which are the subject of the withdrawal. Reimbursement may be made by employing the same method of payment used by the consumer for the initial transaction, unless the consumer has expressly agreed otherwise and on condition that the same does not have to sustain any other costs as a consequence of the reimbursement.

For the purposes of exercising the right of withdrawal, the purchaser shall, however, be understood to have entered into possession of the object purchased when ten (10) days have passed from payment by the purchaser without the same undertaking to collect the object.

12. Purchasers should undertake to comply with all the legislative measures and regulations currently in force regarding objects subject to notification, with particular reference to Italian Legislative Decree no. 42/2004. The sale of objects subject to the above regulations shall, therefore, be suspensively conditional upon the absence of the exercising of the right of pre-emption by the competent Ministry within the term of sixty (60) days from the date of receipt of the report as envisaged by art. 61 of above Legislative Decree no. 42/2004. During the period of time permitted for exercising the right of pre-emption, the object may not, however, be delivered to the purchaser pursuant to art. 61, para.4, of Legislative Decree no. 42/2004. In the event of the exercising of the right of pre-emption by the State, the successful bidder may not claim any reimbursement or indemnity from Pandolfini CASA D'ASTE s.r.l. or from the Seller.

13. Italian Legislative Decree no. 42 dated 22 January 2004 regulates the exportation of objects of cultural interest outside Italy, while exportation outside the European Community is regulated by EEC Regulation no. 116/2009 dated 18 December 2008. The exportation of objects is regulated by the above regulations and by the customs and tax laws in force. Pandolfini CASA D'ASTE s.r.l. shall not be deemed responsible for and cannot guarantee the issuing of the relevant permits. Therefore Pandolfini CASA D'ASTE s.r.l. shall decline any responsibility vis-à-vis the purchasers with regard to any restrictions on the exportation of the lots awarded. The failure to grant the above authorizations shall not justify the cancellation of the purchase or the non-payment of the same. It should be remembered that archeological findings of Italian origin may not be exported.

14. Pursuant to and as an effect of art. 22 Legislative Decree no. 231/2007 (Anti-Money Laundering Decree), clients shall undertake to provide all the up to date information necessary for permitting Pandolfini CASA D'ASTE s.r.l. to fulfill the obligations regarding the adequate verification of the clientele.

It shall be understood that the completion of the operation shall be subject to the issuing by the Client of the information requested by Pandolfini CASA D'ASTE s.r.l. in order to fulfill the above obligations. Pursuant to art. 42 Legislative Decree no. 231/07, Pandolfini CASA D'ASTE s.r.l. shall reserve the right to abstain from and not conclude the operation in the event of the objective impossibility of carrying out an adequate verification of the clientele.

15. These regulations shall be automatically accepted by anyone participating in the auction. The Court of Florence shall have jurisdiction over any disputes that may arise.

16. Lots marked with * have been entrusted by Consignors subject to V.A.T. and are therefore subject to V.A.T. as follows: 22% payable on the hammer price and 22% on the net buyer's premium.

17. Lots marked with (λ) shall be understood to be accompanied by a certificate of free circulation, while lots marked with ◇ by a certificate attesting to the shipment or importation.

18. Lots marked with ● are subject to resale rights.

Italian Legislative Decree no. 118 dated 13 February 2006 introduced royalties for the authors of works and manuscripts, and their heirs, as a fee on the price of each sale, subsequent to the first sale of the original work, the so-called "resale rights".

This fee shall be due in the event that the sale price is no less than €. 3,000 and shall be determined as follows:

- a) 4% for the part of the sale price comprised between €. 3,000 and €. 50,000
- b) 3% for the part of the sale price comprised between €. 50,000.01 and €. 200,000
- c) 1% for the part of the sale price comprised between €. 200,000.01 and €. 350,000
- d) 0.5% for the part of the sale price comprised between €. 350,000.01 and €. 500,000
- e) 0.25% for the part of the sale price above €. 500,000

Pandolfini CASA D'ASTE s.r.l. shall be obliged to pay the "resale rights" on behalf of the sellers to the Italian Society of Authors and Publishers (SIAE).

In the event that the lot is subject to so-called "resale rights" pursuant to art. 144 of Italian Law no. 633/41, in addition to the payment of the bid awarded, the auction commission and any other expenses due, the successful bidder shall also undertake to pay the amount that the Seller is obliged to pay pursuant to art. 152 of Law no. 633/41, which Pandolfini CASA D'ASTE s.r.l. shall pay to the subject entrusted with collecting the same.

19. Lots marked with ■ are offered without reserve.

20. The privacy policy statement regarding the processing of personal information can be consulted on the Pandolfini CASA D'ASTE s.r.l. website at the following address www.pandolfini.it/it/content/privacy.asp.

AUCTIONS

Auctions are open to the public without any obligation to bid. The lots are usually sold in numerical order as listed in the catalogue. Approximately 90-100 lots are sold per hour, but this figure can vary depending on the nature of the objects.

Absentee bids and telephone bids

If it's not possible for the bidder to attend the auction in person, Pandolfini CASA D'ASTE S.r.l. will execute the bid on your behalf.

To have access to this free service you will need to send us a photocopy of some form of ID and the relevant form that you will find at the end of the catalogue or in our offices. The lots will be purchased at the best possible price depending on the other bids in the salesroom.

In the event of absentee bids of equal amount, the first one to be placed will have the priority. Pandolfini CASA D'ASTE S.r.l. offers its clients the possibility to be contacted by telephone during the auction to participate in the sale. You will need to send a written request within 12 hours prior to the time of the sale. This service is guaranteed depending on the lines available at the time, and according to the order of arrival of the requests.

We therefore advise clients to place a bid that will allow us to execute it on their behalf only when it is not possible to contact them.

Bids

The starting price is usually lower than the estimate stated in the catalogue, and each raising will be approximately 10% of the previous bid.

The raising of the bid during the auction is, in any case at the sole discretion of the auctioneer.

Collection of lots

The lots paid for following the aforementioned procedures must be collected immediately, unless other agreements have been taken with the auction house.

Pandolfini CASA D'ASTE S.r.l. may, following the precise, written indications of the Purchaser, attend to the packing and shipping of the lots at the Purchaser's risk and expense.

For any other information please see General Conditions of Sale.

Payment

The payment of the lots is due, in EUR, the day following the sale, in any of the following ways:

- cash within the limits established by law at the time of payment
- non-transferable bank draft or personal cheque with prior consent from the administrative office, made payable to:
Pandolfini CASA D'ASTE S.r.l.
- bank transfer to:
MONTE DEI PASCHI DI SIENA
Via dei Pecori 8 - FIRENZE
IBAN IT 21T 01030 02800 000063650896
headed to Pandolfini Casa d'Aste
Swift BIC PASCITMMFIR

Pandolfini CASA D'ASTE S.r.l. acts on behalf of the Consignor on the basis of a mandate, and does not substitute third parties regarding payments. For lots sold by V.A.T. payers, an invoice will be issued to the purchaser by the seller. Our invoice, though you will find reported the hammer price and the V.A.T., is only made up of the amount highlighted.

BUYING AT PANDOLFINI

The estimates in the catalogue are expressed in Euros (€). These estimates are purely indicative and are based on the mean price of comparable pieces on the market, on the condition and on the characteristics of the object itself.

The catalogues of Pandolfini include information on the condition of the objects only when describing multiple lots (such as prints, books, coins and bottles of wine). Please request a condition report of the lot you are interested in from the specialist in charge.

Lots sold in our auctions will rarely be in perfect condition and may show, due to their nature and age, signs of wear, damage, restoration or repair and other imperfections. Any reference to the condition of the object in the catalogue is not equivalent to a complete description of its condition. Condition reports are usually available on request and complete the catalogue entries. In the description of the lots, our staff judges the condition of the object in accordance with its estimate and the kind of auction in which it has been included. Any statement in the catalogue, in the condition report or elsewhere, regarding the physical nature of the lot and its condition, is given honestly and scrupulously. The staff of Pandolfini however does not have the professional training of a restorer: any statement therefore should not be considered exhaustive. Potential purchasers are always advised to inspect the object in person and, in the case of lots of particular value, to ask the opinion of a restorer or of a trusted consultant before placing a bid.

Any statement regarding the author, the attribution of the work, dating, origin, provenance and condition is to be considered a simple opinion and not an actual fact.

As concerning attributions, please note that:

1. ANDREA DEL SARTO: in our opinion a work by the artist.
2. ATTRIBUTED TO ANDREA DEL SARTO: in our opinion the work was executed by the artist, but with a degree of uncertainty.
3. ANDREA DEL SARTO'S WORKSHOP: work executed by an unknown artist in the workshop of the artist, whether or not under his direction.
4. ANDREA DEL SARTO'S CIRCLE: in our opinion a work executed by an unidentifiable artist, with characteristics referable to the aforementioned artist. He may be a pupil.
5. STYLE OF...; FOLLOWER OF...; a work by a painter who adheres to the style of the artist: he could be a pupil or another contemporary, or almost contemporary, artist.
6. MANNER OF ANDREA DEL SARTO: work executed imitating the style of the artist, but at a later date.
7. FROM ANDREA DEL SARTO: copy from a painting known to be by the artist.
8. IN THE STYLE OF...: work executed in the style specified, but from a later date.
9. The terms signed and/or dated and/or initialled means that it was done by the artist himself.
10. The term bearing the signature and/or date means that, in our opinion, the writing was added at a later date or by a different hand.
11. In the measurements of the paintings, expressed in cm, height comes before base. The size of works on paper is instead expressed in mm.
12. For lots with the symbol (λ), an export licence or a temporary importation licence is available.
13. The weight of silver objects is a net weight, excluding metal, glass and crystal parts. The weight of silver objects with a weighted base will not be indicated.
14. Lots with the symbol ● are subjected to the "resale right".

BUYER'S PREMIUM AND VAT

A buyer's premium will be added to the hammer price amounting to:

- 26% up to € 250,000
- 22% on any excess amount.

These percentages shall include VAT in accordance with current regulations.

Lots marked * in the catalogue

The sale of lots marked * and subject to ordinary VAT will instead be increased as follows:

- 22% VAT on the hammer price
- 26% buyer's premium up to € 250,000 and 22% on any excess amount

Sales carried out by virtue of mandates without the power of representation that are stipulated with VAT subjects and involve goods for which the tax has not been deducted at the moment of purchase shall be subject to the VAT Margin scheme pursuant to art. 40 b) of Italian Legislative Decree 41/95.

BUYING AT PANDOLFINI

Terms of payment

The following methods of payment are accepted:

- a) cash within the limits established by law at the time of payment;
- b) bank draft subject to prior verification with the issuing bank;
- c) current account bank check upon agreement with the administrative offices of Pandolfini CASA D'ASTE S.r.l.;
- d) bank transfer made out to Pandolfini Casa d'Aste

MONTE DEI PASCHI DI SIENA

Filiale FIRENZE - Via dei Pecori, 8

IBAN: IT 21T 01030 02800 000063650896

BIC: PASCITMMFIR

Resale right

The Legislative Decree n. 118 dated 13th February 2006 introduced the right for authors of works of art and manuscripts, and for their heirs, to receive a remuneration from the price of any sale after the first, of the original work: this is the so-called "resale right".

This payment is due for selling prices over €3.000 and is determined as follows:

- a) 4 % up to € 50.000;
- b) 3 % for the portion of the selling price between € 50.000,01 and € 200.000;
- c) 1 % for the portion of the selling price between € 200.000,01 and € 350.000;
- d) 0,5 % for the portion of the selling price between € 350.000,01 and € 500.000;
- e) 0,25 % for the portion of the selling price exceeding € 500.000.

Pandolfini CASA D'ASTE S.r.l. is liable to pay the "resale right" on the sellers' behalf to the Società Italiana degli Autori ed Editori (SIAE).

Should the lot be subjected to the "resale right" in accordance with the art. 144 of the law 633/41, the purchaser will pay, in addition to the hammer price, to the commission and to other possible expenses, the amount that would be due to the Seller in accordance with the art. 152 of the law 633/41, that Pandolfini will pay to the subject authorized to collect it.

Please remember that, in the case of the exportation of works that are over 50 years old, according to Italian law a certificate of free circulation should be requested. The waiting time for the issuing of this documentation is around forty (40) days from the presentation of the work and the relevant documents to the *Soprintendenza Belle Arti* (Superintendency of Fine Arts).

In the event that the lot is awarded to a foreign buyer, the client is requested to immediately contact the competent department regarding the work purchased for information about the estimate and the paperwork necessary for the exportation and transport of the work to a foreign country.

The failed or delayed issuing of the license shall not constitute grounds for the rescinding or annulment of the sale, nor shall it justify any delay in the payment by the purchaser.

SELLING THROUGH PANDOLFINI

Evaluations

You can ask for a free evaluation of your objects by fixing an appointment at the headquarters of Pandolfini CASA D'ASTE S.r.l. Alternatively, you may send us a photograph of the objects and any information which could be useful: our specialists will then express an indicative evaluation.

Mandate of sale

If you should decide to entrust your objects to us, the Pandolfini staff will assist you through the entire process. Upon delivery of the objects you will receive a document (mandate of sale) which includes a list of the objects, the reserves, our commission and possible costs for insurance, photographs and shipping. We will need some form of ID and your date and place of birth for the registration in the P.S. registers in the offices of Pandolfini. The mandate of sale is a mandate of representation: therefore Pandolfini CASA D'ASTE S.r.l. cannot substitute the seller in his relations with third parties.

Reserve

The reserve is the minimum amount (commission included) at which an object can be sold. This sum is strictly confidential and the auctioneer will ensure it remains so it during the auction. If the reserve is not reached, the lot will remain unsold.

Payment

You will receive payment within 35 working days from the day of the sale, provided the payment on behalf of the purchaser is complete, with the issue of a detailed invoice reporting commissions and any other charges applicable.

Commission

Pandolfini CASA D'ASTE S.r.l. will apply a 13% (plus V.A.T.) commission which will be deducted from the hammer price.



PANDOLFINI TEMPO

IL SISTEMA PIÙ SEMPLICE PER ACQUISTARE ALL'ASTA

Potete aggiudicarvi una varietà di oggetti d'arte, arredi, dipinti, vini, gioielli, orologi, disegni. Le aste sono curate dai nostri esperti.



1 Partecipare è molto semplice.
Vai sul calendario aste e cerca il logo.



2 Sfoglia il catalogo on line come per le aste tradizionali.
Per fare la tua offerta utilizza il pannello che vedi,
come esempio, qui sulla destra con le seguenti funzioni:

- Data e ora del Termine asta
- Countdown del tempo restante al termine asta
- Pulsante offerta con incremento prestabilito
- Inserimento valore offerta massima.

3 Verifica in tempo reale nella tua area riservata **My Pandolfini** lo stato completo di tutte le tue offerte attive. Se non sei ancora registrato registrati.

4 Per registrarti utilizza il modulo standard della registrazione e inserisci un documento valido, il codice fiscale, carta di credito e referenze bancarie. Ti verrà inviata una mail di conferma.

5 Verrai avvertito di variazioni di offerte attraverso mail che ti informeranno se la tua offerta è stata superata o ti sei aggiudicato il lotto.

15/11/2021 09:08:00

TERMINE ASTA

10G 16H 17M 5S

TERMINE RIMANENTE

OFFERTA LIBERA

1000€
OFFRI

oppure

1000 ▼ EUR

LA TUA OFFERTA MASSIMA

INVIA OFFERTA MASSIMA

🔗 **CONDIZIONI GENERALI**

Per informazioni tempo@pandolfini.it

Cognome | Surname _____

Nome | Name _____

Ragione Sociale | Company Name _____

@EMAIL _____

Indirizzo | Address _____

Città | City _____

C.A.P. | Zip Code _____

Telefono Ab. | Phone _____

Fax _____

Cell. | Mobile _____

Cod. Fisc o Partita IVA | VAT _____

PAGAMENTO | PAYMENT

Assegno intestato a Pandolfini Casa d'Aste | Check to Pandolfini Casa d'Aste

Bonifico Bancario | Bank transfer to
MONTE DEI PASCHI DI SIENA
IBAN: IT 21T 01030 02800 000063650896 - Swift BIC: PASCITMMFIR

VISA MASTERCARD

CARTA # | CARD # _____

Security Code _____

Data scadenza | Expiration Date _____

Firma | Signature _____

NUOVO | NEW RINNOVO | RENEWAL

SEGNARE LE CATEGORIE DI INTERESSE PLEASE CHECK THE CATEGORIES OF INTEREST

ARREDI E MOBILI ANTICHI
OGGETTI D'ARTE, PORCELLANE, MAIOLICHE € 170
FURNITURE, WORKS OF ART,
PORCELAIN AND MAIOLICA
5 Cataloghi | Catalogues

DIPINTI E SCULTURE DEL SEC. XIX € 120
19TH CENTURY PAINTINGS AND SCULPTURES
3 Cataloghi | Catalogues

DIPINTI E SCULTURE ANTICHE € 120
OLD MASTERS PAINTINGS AND SCULPTURES
3 Cataloghi | Catalogues

ARTE ORIENTALE | ASIAN ART € 80
2 Cataloghi | Catalogues

MONETE E MEDAGLIE | COINS AND MEDAL € 80
2 Cataloghi | Catalogues

ARGENTI | SILVER € 170
GIOIELLI E OROLOGI | JEWELRY AND WATCHES
5 Cataloghi | Catalogues

LIBRI E MANOSCRITTI € 50
BOOKS AND MANUSCRIPTS
2 Cataloghi | Catalogues

VINI | WINES € 80
3 Cataloghi | Catalogues

ARTE MODERNA E CONTEMPORANEA € 120
ARTI DECORATIVE DEL SEC. XX E DESIGN
MODERN AND CONTEMPORARY ART
20TH CENTURY DECORATIVE ARTS AND DESIGN
3 Cataloghi | Catalogues

AUTO CLASSICHE | CLASSIC CARS € 80
2 Cataloghi | Catalogues

TOTALE | TOTAL €

RISPEDIRE ALL'UFFICIO ABBONAMENTI - PLEASE SEND THIS FORM BACK TO THE SUBSCRIPTION OFFICE

PANDOLFINI CASA D'ASTE Palazzo Ramirez Montalvo | Borgo degli Albizi, 26 | 50122 Firenze | Tel. +39 055 2340888-9 | Fax +39 055 244343 | info@pandolfini.it



ASSOCIAZIONE NAZIONALE CASE D'ASTE

AMBROSIANA CASA D'ASTE DI A. POLESCHI

Via Sant'Agnesa 18 - 20123 Milano
tel. 02 89459708 - fax 02 40703717
www.ambrosianacasadaste.com
info@ambrosianacasadaste.com

ANSUINI 1860 ASTE

Viale Bruno Buozzi 107 - 00197 Roma
tel. 06 45683960 - fax 06 45683961
www.ansuiniaste.com
info@ansuiniaste.com

BERTOLAMI FINE ART

Piazza Lovatelli 1 - 00186 Roma
tel. 06 32609795 - 06 3218464
fax 06 3230610
www.bertolamifineart.com
info@bertolamifineart.com

BLINDARTE CASA D'ASTE

Via Caio Duilio 10 - 80125 Napoli
tel. 081 2395261 - fax 081 5935042
www.blindarte.com
info@blindarte.com

CAMBI CASA D'ASTE

Castello Mackenzie
Mura di S. Bartolomeo 16
16122 Genova
tel. 010 8395029 - fax 010 879482
www.cambiaste.com
info@cambiaste.com

COLASANTI CASA D'ASTE

Via Aurelia, 1249 - 00166 Roma
tel. 06 6618 3260 - fax 06 66183656
www.colasantiaste.com
info@colasantiaste.com

CAPITOLIUM ART

Via Carlo Cattaneo 55 - 25121 Brescia
tel. 030 2072256 - fax 030 2054269
www.capitoliumart.it
info@capitoliumart.it

EURANTICO

S.P. Sant'Eutizio 18 - 01039 Vignanello VT
tel. 0761 755675 - fax 0761 755676
www.eurantico.com
info@eurantico.com

FABIANI ARTE

via Guglielmo Marconi 44 - 51016
Montecatini Terme (PT)
tel. 0572 910502
www.fabianiarte.com
info@fabianiarte.com

FARSETTIARTE

Viale della Repubblica (area Museo Pecci)
59100 Prato
tel. 0574 572400 - fax 0574 574132
www.farsettiarte.it
info@farsettiarte.it

FIDESARTE ITALIA

Via Padre Giuliani 7 (angolo via Einaudi)
30174 Mestre VE
tel. 041 950354 - fax 041 950539
www.fidesarte.com
info@fidesarte.com

FINARTE S.P.A.

Via Paolo Sarpi 6 - 20154 Milano
tel. 02 3363801 - fax 02 28093761
www.finararte.it
info@finarte.it

INTERNATIONAL ART SALE

Via G. Puccini 3 - 20121 Milano
tel. 02 40042385 - fax 02 36748551
www.internationalartsale.it
info@internationalartsale.it

LIBRERIA ANTIQUARIA GONNELLI - CASA D'ASTE

Piazza D'Azeglio 13 - 50121 Firenze
tel. 055 268279 - fax 0039 0552396812
www.gonnelli.it
info@gonnelli.it

MAISON BIBELOT CASA D'ASTE

Corso Italia 6 - 50123 Firenze
tel. 055 295089 - fax 055 295139
www.maisonbibelot.com
segreteria@maisonbibelot.com

STUDIO D'ARTE MARTINI

Borgo Pietro Wuhrer 125 - 25123 Brescia
tel. 030 2425709 - fax 030 2475196
www.martiniarte.it
info@martiniarte.it

PANDOLFINI CASA D'ASTE

Borgo degli Albizi 26 - 50122 Firenze
tel. 055 2340888-9 - fax 055 244343
www.pandolfini.com
info@pandolfini.it

SANT'AGOSTINO

Corso Tassoni 56 - 10144 Torino
tel. 011 4377770 - fax 011 4377577
www.santagostinoaste.it
info@santagostinoaste.it

A.N.C.A. Associazione Nazionale delle Case d'Aste

REGOLAMENTO

Articolo 1

I soci si impegnano a garantire serietà, competenza e trasparenza sia a chi affida loro le opere d'arte, sia a chi le acquista.

Articolo 2

Al momento dell'accettazione di opere d'arte da inserire in asta i soci si impegnano a compiere tutte le ricerche e gli studi necessari, per una corretta comprensione e valutazione di queste opere.

Articolo 3

I soci si impegnano a comunicare ai mandanti con la massima chiarezza le condizioni di vendita, in particolare l'importo complessivo delle commissioni e tutte le spese a cui potrebbero andare incontro.

Articolo 4

I soci si impegnano a curare con la massima precisione i cataloghi di vendita, corredando i lotti proposti con

schede complete e, per i lotti più importanti, con riproduzioni fedeli.

I soci si impegnano a pubblicare le proprie condizioni di vendita su tutti i cataloghi.

Articolo 5

I soci si impegnano a comunicare ai possibili acquirenti tutte le informazioni necessarie per meglio giudicare e valutare il loro eventuale acquisto e si impegnano a fornire loro tutta l'assistenza possibile dopo l'acquisto.

I soci rilasciano, a richiesta dell'acquirente, un certificato su fotografia dei lotti acquistati.

I soci si impegnano affinché i dati contenuti nella fattura corrispondano esattamente a quanto indicato nel catalogo di vendita, salvo correggere gli eventuali refusi o errori del catalogo stesso.

I soci si impegnano a rendere pubblici i listini delle aggiudicazioni.

Articolo 6

I soci si impegnano alla collaborazione con le istituzioni pubbliche per la conservazione del patrimonio culturale italiano e per la tutela da furti e falsificazioni.

Articolo 7

I soci si impegnano ad una concorrenza leale, nel pieno rispetto delle leggi e dell'etica professionale.

Ciascun socio, pur operando nel proprio interesse personale e secondo i propri metodi di lavoro si impegna a salvaguardare gli interessi generali della categoria e a difenderne l'onore e la rispettabilità.

Articolo 8

La violazione di quanto stabilito dal presente regolamento comporterà per i soci l'applicazione delle sanzioni di cui all'art. 20 dello Statuto ANCA



ART ASSICURAZIONI
L'arte di assicurare l'arte
AGENZIA CATANI GAGLIANI



SEDI



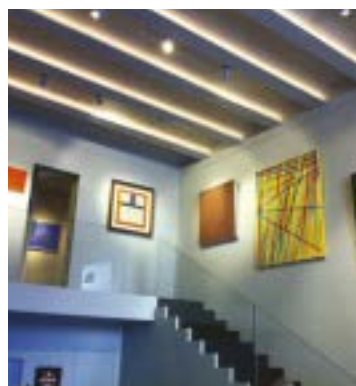
FIRENZE

Palazzo Ramirez Montalvo
Borgo Albizi, 26
Tel. +39 055 2340888
info@pandolfini.it



MILANO

Via Manzoni, 45
Tel. +39 02 65560807
milano@pandolfini.it



ROMA

Via Margutta, 54
Tel. +39 06 3201799
roma@pandolfini.it

OTTOBRE - FIRENZE

ASTA TEMPO | GIOIELLI

6 - 14 OTTOBRE

ASTA TEMPO | GIOIELLI STILE ARCHEOLOGICO

6 - 11 OTTOBRE

ASTA TEMPO | OROLOGI E PENNE

6 - 11 OTTOBRE

INTERNATIONAL FINE ART

26 OTTOBRE

MAIOLICHE RINASCIMENTALI

26 OTTOBRE

ARGENTI ITALIANI ED EUROPEI

27 OTTOBRE

NOVEMBRE - FIRENZE

DESIGN

9 NOVEMBRE

DIPINTI ANTICHI

16 NOVEMBRE

DIPINTI DEL SECOLO XIX

16 NOVEMBRE

VINI PREGIATI E DA COLLEZIONE

17 - 18 NOVEMBRE

GIOIELLI

30 NOVEMBRE







PANDOLFINI.COM